



TÜRKİYE ELEKTRONİK HABERLEŞME SEKTÖRÜ

Üç Aylık Pazar Verileri Raporu

2010 Yılı 1. Çeyrek
Ocak-Şubat-Mart

Sektörel Araştırma ve Stratejiler
Dairesi Başkanlığı

Bilgi Teknolojileri ve İletişim Kurumu

Mayıs 2010, Ankara

İÇİNDEKİLER

1	GENEL PAZAR VERİLERİ.....	1
1.1	YETKİLENDİRME VE HİZMET TÜRLERİNE GÖRE İŞLETMECİ SAYILARI	1
1.2	İŞLETMECİ GELİRLERİ VE KÂRLARI.....	2
1.3	İŞLETMECİ YATIRIMLARI	3
1.4	TOPLAM TRAFİK	5
1.5	İSTİHDAM.....	9
2	SABİT PAZAR VERİLERİ.....	12
2.1	ABONE SAYILARI.....	12
2.2	SABİT PAZARDA GELİRLER	13
2.3	SABİT PAZARDA YATIRIM	15
2.4	SABİT PAZARDA TRAFİK HACMİ	16
2.5	STH (SABİT TELEFON HİZMETLERİ)	18
3	İNTERNET VE GENİŞBANT VERİLERİ	26
4	MOBİL PAZAR VERİLERİ	35
4.1	ABONE SAYISI VE PENETRASYON	35
4.2	MOBİL ABONE PROFİLİ	37
4.3	MOBİL TRAFİK HACMİ	44
4.4	MOBİL GELİR	50
4.5	MOBİL YATIRIM	57
5	ALTYAPI, KABLO, REHBERLİK VE DİĞER HİZMETLER	59
6	SONUÇ.....	61

ŞEKİLLER LİSTESİ

ŞEKİL 1-1 TOPLAM YILLIK ARAMA TRAFİK MİKTARLARI	6
ŞEKİL 1-2 TOPLAM ÜÇ AYLIK ARAMA TRAFİK MİKTARLARI	7
ŞEKİL 1-3 TRAFİK DAĞILIMI (%)	8
ŞEKİL 1-4 TRAFİK DAĞILIMI (MİLYON DAKİKA)	8
ŞEKİL 1-5 İSTİHDAM MİKTARI	9
ŞEKİL 1-6 ÜÇ AYLIK İSTİHDAM DEĞERLERİ	10
ŞEKİL 2-1 SABİT ABONE SAYISI VE PENETRASYON	12
ŞEKİL 2-2 TARİFE PAKETLERİNE GÖRE SABİT TELEFON ABONE YÜZDELERİ	13
ŞEKİL 2-3 YILLIK SABİT GELİRLERİN DAĞILIMI, (%)	14
ŞEKİL 2-4 SABİT ÜÇ AYLIK GELİRLERİN DAĞILIMI (%)	15
ŞEKİL 2-5 TT’NİN YATIRIMLARI	15
ŞEKİL 2-6 ÜÇ AYLIK SABİT YATIRIM MİKTARI	16
ŞEKİL 2-7 TÜRK TELEKOM TRAFİK DAĞILIMI (%)	17
ŞEKİL 2-8 SABİT MOU	18
ŞEKİL 2-9 STH – TT ÇAĞRI BAŞLATMA (ŞEHİRLERARASI) TRAFİĞİ KIYASLAMASI	19
ŞEKİL 2-10 STH – TT ÇAĞRI BAŞLATMA (MOBILE DOĞRU) TRAFİĞİ KIYASLAMASI	20
ŞEKİL 2-11 STH – TT ÇAĞRI BAŞLATMA (YURTDIŞINA DOĞRU) TRAFİĞİ KIYASLAMASI	21
ŞEKİL 2-12 STH – TT SABİTTE SONLANDIRILAN ULUSLARARASI ÇAĞRI TRAFİĞİ KIYASLAMASI	21
ŞEKİL 2-13 STH – TT MOBİLDE SONLANDIRILAN ULUSLARARASI ÇAĞRI TRAFİĞİ KIYASLAMASI	22
ŞEKİL 2-14 TRANSİT TRAFİK	23
ŞEKİL 2-15 STH-TT SABİTTEN BAŞLATILAN TOPLAM TRAFİKTEKİ PAYLARI	23
ŞEKİL 2-16 STH-TT İLGİLİ HİZMET GELİRLERİNE GÖRE PAZAR PAYLARI, (%)	24
ŞEKİL 2-17 STH-TT TELEFON HİZMETLERİ GELİRLERİNE GÖRE PAZAR PAYLARI, (%)	25
ŞEKİL 3-1 GENİŞBANT İNTERNET ABONE SAYISI	26
ŞEKİL 3-2 XDSL ABONE SAYISI	28
ŞEKİL 3-3 TÜRKİYE VE AB ORTALAMA İNTERNET BAĞLANTI ÇEŞİDİ YÜZDELERİ	29
ŞEKİL 3-4 HIZLARA GÖRE SABİT GENİŞBANT İNTERNET ABONELERİN DAĞILIMI	30
ŞEKİL 3-5 GENİŞBANT ABONELERİN İŞLETMECİ BAZINDA DAĞILIMI, (%)	31
ŞEKİL 3-6 BAZI AB ÜLKELERİ VE TÜRKİYE’DE PERAKENDE SABİT GENİŞBANT HİZMETLERİNDEKİ PAYLARI, (%)	32
ŞEKİL 3-7 TÜRKİYE VE BAZI AB ÜLKELERİNİN NÜFUSA GÖRE SABİT GENİŞBANT PENETRASYON ORANLARI, (%)	33
ŞEKİL 3-8 TÜRKİYE VE BAZI AB ÜLKELERİNİN HANEHALKINA GÖRE SABİT GENİŞBANT PENETRASYON ORANLARI, (%) ...	34
ŞEKİL 4-1 MOBİL ABONE SAYISI VE PENETRASYON	35
ŞEKİL 4-2 TÜRKİYE VE BAZI AVRUPA ÜLKELERİNİN MOBİL PENETRASYON ORANLARI, (%)	36
ŞEKİL 4-3 YILLARA GÖRE TÜRKİYE VE AB ÜLKELERİ MOBİL PENETRASYON ORANLARI, (%)	37
ŞEKİL 4-4 ÖN ÖDEMELİ VE FATURALI MOBİL ABONE ORANLARI	37

ŞEKİL 4-5 BAZI AVRUPA ÜLKELERİNDE ÖN ÖDEMELİ/FATURALI ABONELERİN DAĞILIMI	38
ŞEKİL 4-6 3G ÖN ÖDEMELİ VE FATURALI MOBİL ABONE ORANLARI.....	39
ŞEKİL 4-7 BAZI AVRUPA ÜLKELERİNDE 2G-3G ABONELERİN DAĞILIMI	39
ŞEKİL 4-8 İŞLETMECİ BAZINDA TOPLAM ABONE SAYILARI.....	40
ŞEKİL 4-9 TOPLAM TAŞINAN NUMARA SAYILARI.....	41
ŞEKİL 4-10 MOBİL İŞLETMELERİN ABONE SAYISINA GÖRE PAZAR PAYLARI, (%)	41
ŞEKİL 4-11 MOBİL İŞLETMELERİNİN ABONE KAYIP ORANLARI (CHURN RATE), (%)	42
ŞEKİL 4-12 İŞLETMECİ BAZINDA ÖN ÖDEMELİ / FATURALI ABONELERİN DAĞILIMI, (%)	43
ŞEKİL 4-13 ÖN ÖDEMELİ ABONELERİN DAĞILIMI, (%).....	43
ŞEKİL 4-14 FATURALI ABONELERİN DAĞILIMI, (%)	44
ŞEKİL 4-15 MOBİL İŞLETMELERİN DÖNEMLERE GÖRE TOPLAM TRAFİK MİKTARLARI	45
ŞEKİL 4-16 MOBİL İŞLETMELERİN TRAFİĞE GÖRE PAZAR PAYLARI, (%)	46
ŞEKİL 4-17 MOBİL TRAFİK DAĞILIMI, (%).....	47
ŞEKİL 4-18 MOBİL TRAFİK DAĞILIMI, (MİLYON DAKİKA).....	47
ŞEKİL 4-19 DÖNEMLERE GÖRE MOBİL SMS VE MMS MİKTARI (MİLYON ADET)	48
ŞEKİL 4-20 İŞLETMECİ BAZINDA SMS SAYISI, (MİLYAR ADET)	49
ŞEKİL 4-21 İŞLETMECİ BAZINDA MMS SAYISI, (MİLYON ADET).....	49
ŞEKİL 4-22 YILLAR İTİBARIYLA MOBİL TELEKOMÜNİKASYON HİZMETLERİNDEN ELDE EDİLEN GELİR	50
ŞEKİL 4-23 MOBİL TELEKOMÜNİKASYON HİZMETLERİNDEN ELDE EDİLEN ÜÇ AYLIK GELİRLER, (MİLYAR TL)	51
ŞEKİL 4-24 GSM İŞLETMELERİ GELİRE GÖRE PAZAR PAYLARI, (%)	52
ŞEKİL 4-25 MOBİL İŞLETMELERİN GELİR DAĞILIMI, 2009, (%).....	53
ŞEKİL 4-26 MOBİL İŞLETMELERİN İŞLETMECİ BAZINDA GELİR DAĞILIMI, 2009, (%)	53
ŞEKİL 4-27 MOBİL ARPU, (TL).....	54
ŞEKİL 4-28 ÖN ÖDEMELİ MOBİL ARPU, (TL)	55
ŞEKİL 4-29 FATURALI MOBİL ARPU, (TL)	55
ŞEKİL 4-30 YILLIK MOBİL YATIRIM (MİLYON TL).....	57
ŞEKİL 4-31 YILLIK MOBİL YATIRIM (MİLYON TL).....	58
ŞEKİL 4-32 ÜÇ AYLIK MOBİL YATIRIM (MİLYON TL)	58
ŞEKİL 5-1 KABLO İNTERNET ABONE SAYISI.....	59

ÇİZELGELER LİSTESİ

ÇİZELGE 1-1 YETKİLENDİRME VE HİZMET TÜRLERİNE GÖRE İŞLETMECİ SAYILARI	1
ÇİZELGE 1-2 YILLIK NET SATIŞ GELİRLERİ, TL.....	2
ÇİZELGE 1-3 ÜÇ AYLIK NET SATIŞ GELİRLERİ, TL.....	2
ÇİZELGE 1-4 DİĞER İŞLETMECİLERİN 2010 YILI BİRİNCİ ÇEYREK GELİR VE YATIRIM BİLGİLERİ, TL.....	3
ÇİZELGE 1-5 NET KÂR, TL	3
ÇİZELGE 1-6 YILLIK YATIRIM MİKTARI, TL	4
ÇİZELGE 1-7 ÜÇ AYLIK YATIRIM MİKTARI, TL	4
ÇİZELGE 2-1 TÜRK TELEKOM TRAFİK DAĞILIMI (MİLYON DAKİKA).....	17
ÇİZELGE 2-2 STH – TT ÇAĞRI BAŞLATMA (ŞEHİRİÇİ) TRAFİĞİ KİYASLAMASI, 2010 1. ÇEYREK	19
ÇİZELGE 3-1 İNTERNET ABONE SAYILARI	27
ÇİZELGE 3-2 YÖNTEMLER BAZINDA DİĞER İNTERNET ABONE SAYILARI.....	28
ÇİZELGE 4-1 3G HİZMETİ KULLANICI VERİLERİ	36
ÇİZELGE 4-2 MOBİL İŞLETMECİLERİN FİNANSAL GÖSTERGELERİ, 2010-1	51
ÇİZELGE 4-3 MOBİL İŞLETMECİLERİNİN MOU DEĞERLERİ (DAKİKA)	56
ÇİZELGE 4-4 AB MOU KİYASLAMASI.....	56

1 Genel Pazar Verileri

Bu rapor, Türkiye elektronik haberleşme sektöründe faaliyet gösteren işletmecilerin Kurumumuza belirli periyotlarla göndermiş oldukları veriler esas alınarak hazırlanmıştır. Raporda 2010 yılı birinci üç aylık dönemine (Ocak-Şubat-Mart) ait veriler önceki dönemler ile kıyaslamalı olarak incelenmektedir.

1.1 Yetkilendirme ve Hizmet Türlerine Göre İşletmeci Sayıları

2010 yılı Mayıs ayı itibariyle elektronik haberleşme sektöründe faaliyet gösteren işletmecilere verilen yetkilendirme sayısı 390'dır. Çizelge 1-1'de yetkilendirilmiş işletmecilerin sunulan hizmetlere göre dağılımına yer verilmektedir.

Çizelge 1-1 Yetkilendirme ve Hizmet Türlerine Göre İşletmeci Sayıları

Yetkilendirme Türü	Hizmetler	İşletmeci Sayısı
Görev Sözleşmesi	Uydu ve Kablo TV Hizmetleri	1
İmtiyaz Sözleşmesi	GSM PAN Avrupa Mobil Telefon Sisteminin Kurulması ve İşletilmesi	3
	IMT-2000/UMTS Altyapılarının Kurulması ve İşletilmesi ile Hizmetlerinin Sunulması	3
	Çeşitli Telekomünikasyon Hizmetleri	1
Bildirim Kapsamında Hizmet Veren İşletmeciler	Uydu Haberleşme Hizmeti	19
	Uydu Platform Hizmeti	3
	Altyapı İşletmeciliği Hizmeti	51
	İnternet Servis Sağlayıcılığı Hizmeti	109
	Sabit Telefon Hizmeti	81
	Kablolu Yayın Hizmeti	11
	GMPCS Mobil Telefon Hizmeti	3
	Sanal Mobil Şebeke Hizmeti	12
Kullanım Hakkı Kapsamında Hizmet Veren İşletmeciler	GMPCS Mobil Telefon Hizmeti	2
	Ortak Kullanımlı Telsiz Hizmeti	60
	Altyapı İşletmeciliği Hizmeti	6
	Sabit Telefon Hizmeti	19
	Rehberlik Hizmeti	6
TOPLAM		390

1.2 İşletmeci Gelirleri ve Kârları

Telekomünikasyon sektöründe toplam gelirlerin yıllar itibariyle gelişimine bakıldığında özellikle mobil telekomünikasyon hizmetlerinden elde edilen gelirler başta olmak üzere sürekli bir artış yaşandığı görülmektedir. Çizelge 1-2'de Türk Telekom'un ve mobil işletmecilerin 2005 yılından itibaren kesinleşmiş yıllık net satış gelir bilgilerine yer verilmektedir. 2009 yılında 20,7 milyar TL'ye yaklaşan toplam net satış gelirleri 2008 yılına göre %1,5 oranında artmıştır.

Çizelge 1-2 Yıllık Net Satış Gelirleri, TL

	2005	2006	2007	2008	2009
T.Telekom	7.410.569.000	7.103.207.243	7.524.286.818	7.734.891.747	7.700.260.858
Turkcell	5.858.383.080	6.417.661.108	7.483.035.848	8.016.051.327	8.025.025.000
Vodafone	1.413.023.000	1.380.263.980	2.614.000.000	2.633.828.191	2.539.717.435
Avea	1.065.827.838	1.239.577.125	1.655.490.115	1.973.025.289	2.407.982.430
TOPLAM	15.747.802.918	16.140.709.456	19.276.812.781	20.357.796.554	20.672.985.723

*İşletmecilerin Kurumumuza gönderdiği kesinleşmiş yıllık gelir tabloları dikkate alınarak hazırlanmıştır.

Çizelge 1-3'te Türk Telekom'un ve mobil işletmecilerin üç aylık net satış gelirlerine yer verilmektedir. 2010 yılı birinci üç aylık dönemde Türk Telekom ve mobil işletmecilerinin net satış gelirleri yaklaşık 5,16 milyar TL'ye ulaşmıştır.

Çizelge 1-3 Üç Aylık Net Satış Gelirleri, TL

	2010-1
T.Telekom	1.819.047.834
Turkcell	2.010.790.574
Vodafone	682.790.814
Avea	647.350.022
TOPLAM	5.159.979.244

*İşletmecilerin Kurumumuza gönderdiği üç aylık gelir rakamları dikkate alınarak hazırlanmıştır. Kesinleşmiş gelir bilgileri değildir.

Çizelge 1-4 'te İSS, STH, altyapı ve uydu işletmecilerinin 2010 yılı birinci çeyrek itibariyle gelir ve yatırım bilgileri verilmektedir. Birden fazla lisansı olan ve gelir kırılımını veremeyen işletmecilerin gelir bilgileri ana faaliyet alanında yer almaktadır.

Çizelge 1-4 Diğer İşletmecilerin 2010 Yılı Birinci Çeyrek Gelir ve Yatırım Bilgileri, TL

	İSS	STH	ALTYAPI	UYDU	TOPLAM
Gelir	653.433.761	85.099.065	66.537.885	3.036.427	808.107.137
Yatırım	5.600.001	2.635.890	868.168.659	18.255	876.422.805

Çizelge 1-5'te ise Türk Telekom ve mobil işletmecilerinin 2005-2009 yılları arasında elde ettikleri net kâr rakamlarına yer verilmektedir. 2009 yılı toplam net kâr yaklaşık 2,35 milyar TL olurken bir önceki yıla göre %48,5 oranında azalmıştır.

Çizelge 1-5 Net Kâr,TL

	2005	2006	2007	2008	2009
T.Telekom	3.242.398.585	2.977.494.813	3.158.384.702	2.610.791.956	2.746.613.306
Turkcell	545.919.189	1.857.157.839	1.901.863.845	3.045.492.807	2.237.697.000
Vodafone	-3.457.963.000	-371.613.230	-559.548.560	-582.206.309	-1.397.657.291
Avea	-783.075.598	-732.172.622	-51.644.380	-514.343.382	-1.240.086.183
TOPLAM	-452.720.824	3.730.866.800	4.449.055.607	4.559.735.072	2.346.566.832

*Net kâr rakamları işletmecilerin yıllık olarak gönderdikleri kesinleşmiş gelir tabloları dikkate alınarak hazırlanmıştır.

1.3 İşletmeci Yatırımları

Çizelge 1-6'da ve Çizelge 1-7'de sırasıyla Türk Telekom ve mobil işletmecilerinin 2005-2009 yılları arasındaki toplam yıllık yatırım miktarlarına ve 2009 yılı birinci çeyreğinden itibaren üçer aylık yatırım bilgilerine yer verilmektedir. Toplam yıllık yatırım bilgilerine bakıldığında 2009 yılı sonunda bir önceki yıla kıyasla Türk Telekom'un yatırımında %11,7 oranında bir azalma görülürken, mobil işletmecilerin yatırımlarında önemli bir artış

görülmektedir. Turkcell'in yatırımlarını %210, Vodafone'un %248, Avea'nın ise %26 oranında artırdığı görülmektedir. Söz konusu işletmecilerin yatırımlarının toplamının 2008 yılına göre artış oranı ise %72,3 olarak gerçekleşmiştir.

Çizelge 1-6 Yıllık Yatırım Miktarı, TL

	2005	2006	2007	2008	2009
T.Telekom	470.532.065	554.475.627	1.033.192.969	1.375.310.179	1.214.950.018
Turkcell	983.456.000	812.968.000	904.261.000	587.380.000*	1.823.087.000*
Vodafone	109.755.958	502.452.516	380.979.959	446.725.928	1.556.997.971
Avea	350.000.000	593.302.533	160.257.254	958.236.891	1.208.795.929
TOPLAM	1.913.744.023	2.463.198.676	2.478.691.182	3.367.652.998	5.803.830.918

*2009 yılından bu yana yürütülen "Veri Kalitesinin Yükseltilmesi" çalışmaları çerçevesinde Turkcell'in 2008 ve 2009 yılı yatırım bilgileri güncellenmiştir.

Çizelge 1-7'de yer alan üç aylık yatırım bilgilerine bakıldığında; 2010 yılı birinci üç aylık dönemde Türk Telekom ve mobil işletmecilerin toplam yatırım miktarının yaklaşık 745 milyon TL olarak gerçekleştiği görülmektedir.

Çizelge 1-7 Üç Aylık Yatırım Miktarı, TL

	2010-1
T.Telekom	103.180.639
Turkcell	216.237.126
Vodafone	303.153.571
Avea	122.443.498
TOPLAM	745.014.834

Çizelge 1-8'de Türk Telekom ve GSM işletmecilerinin 2010 yılı birinci çeyreği itibariyle bazı finansal göstergelerine yer verilmektedir. 2010 yılı birinci çeyrekte EBITDA marjının Türk Telekom, Turkcell ve Avea için, EBIT ve ROCE değerlerinin ise Türk Telekom ve Turkcell için pozitif olduğu görülmektedir.

Çizelge 1-8 Türk Telekom ve GSM İşletmecilerinin 2010 Yılı Birinci Çeyrek Finansal Göstergeleri¹

	Türk Telekom	Avea	Turkcell	Vodafone
ROCE (Ödenmiş Sermaye Getirisi)-% (vergi ve faizden önceki net kar / toplam ödenmiş sermaye)	19,7%	-0,91%	28%	-56,47%
EBITDA Marjı-% (aşınma payı, amortisman, vergi ve faiz öncesi kar / faaliyet gelirleri)	26,7%	5,53%	33%	-4,02%
EBIT Marjı-% (vergi ve faiz öncesi gelirler / faaliyet gelirleri)	26,7%	-18,95%	25%	-62,86%

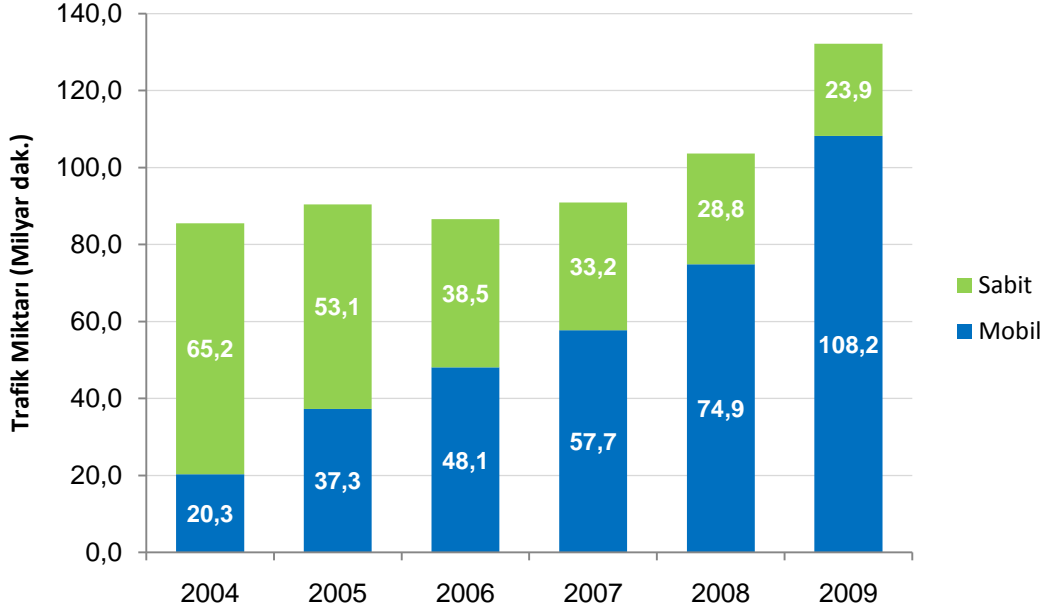
*Çizelge'de yer alan değerler SPK finansal raporlama standartlarına göre hesaplanmıştır.

1.4 Toplam Trafik

Şekil 1-1'de ve Şekil 1-2'de Türkiye elektronik haberleşme pazarında sabit ve mobil işletmecilerin oluşturduğu toplam trafik miktarına ve dağılımına yer verilmektedir. Şekil 1-1'de 2004 yılından 2009 yılına kadar yıllık trafik miktarlarına bakıldığında, toplam trafiğin 2007 yılına kadar durağan bir trend izlediği, ancak 2008 yılında artışa geçtiği görülmektedir. Diğer taraftan, toplam trafiğin dağılımına bakıldığında yıllar itibariyle mobil arama trafik miktarı artarken sabit arama trafik miktarının düştüğü görülmektedir. 2009 yılında, bir önceki yıla göre toplam trafik miktarı % 27,5 artarak 132 milyar dakikayı geçerken, bu trafik miktarının yaklaşık %82'sini mobil trafik oluşturmaktadır.

¹ Bağlanan sermayenin getirisi anlamına gelen ROCE, faiz ve vergi öncesi kârın toplam stok tutarına oranlanması sonucunda elde edilmektedir. ROCE sürekli olarak piyasadaki borçlanma maliyetleri ile karşılaştırılmalıdır. ROCE'si borçlanma faizinin iki katından fazla gerçekleştiren firmaların sermayelerini verimli kullandıkları ifade edilmektedir. Diğer yandan ROCE'nin yıllar içerisindeki değişiminin izlenmesi sermaye kullanımının trendini göstereceği için önem taşımaktadır. EBIT, faiz ve vergi öncesi kâr anlamına gelmektedir. Şirketin yaptığı işlerden kâr edebilme gücünün ölçümü olan bu gösterge, faiz ve vergi kesintileri haricindeki geliri ifade etmektedir. EBITDA ise işletmenin, faiz, vergi ve amortismanlar öncesi kârını ifade etmektedir. Bu gösterge işletmecinin gelir bildirisine dayalı olarak işletmenin yaklaşık nakit girdilerini ölçmektedir. EBITDA, sektörün finansal yapısının sağlıklı olup olmadığı konusunda da bilgi vermektedir. Uygulamada telekom operatörleri için EBITDA değerlerinin %30-50 arasında değişmesi beklenmektedir (Cullen International, 2007, Supply of Services in Monitoring of South East Europe – Telecommunications Services Sector and Related Aspects.)

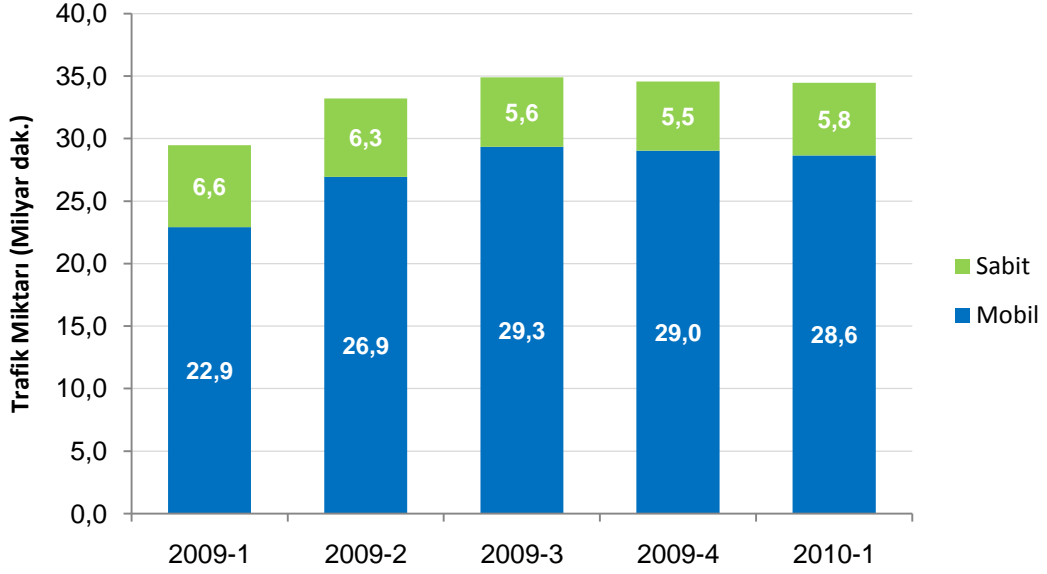
Şekil 1-1 Toplam Yıllık Arama Trafik Miktarları



Şekil 1-2’de 2009 yılı başından itibaren üçer aylık dönemler halinde ele alınan trafik miktarlarına bakıldığında mobil trafikte son dönemlerde bir düşüş olduğu ve sabit trafiğin kısmen arttığı görülmektedir. 2010 yılı birinci üç aylık dönemde toplam mobil trafik miktarı 28,6 milyar dakika olurken, sabit trafik miktarı² ise 5,8 milyar dakika olarak gerçekleşmiştir. Bir önceki üç aylık döneme göre mobil arama trafik miktarı yaklaşık %1,4 azalırken, sabit arama trafik miktarı ise yaklaşık %5,5 oranında artmıştır. 2009 yılı dördüncü çeyrekte yaklaşık 34,5 milyar dakika olan toplam trafik miktarı, 2010 yılı birinci çeyrekte de fazla değişmemiş ve 34,4 milyar dakika olarak gerçekleşmiştir.

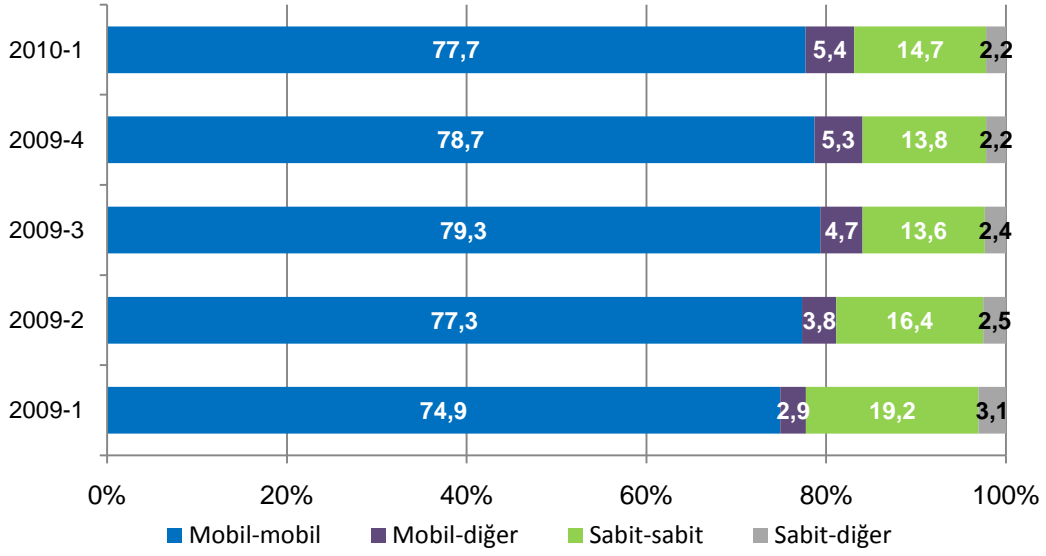
² 2009 yılından bu yana yürütülen “Veri Kalitesinin Yükseltilmesi” çalışmaları kapsamında 2009 yılı sabit trafik verileri yıllık ve çeyrekler halinde güncellenmiştir.

Şekil 1-2 Toplam Üç Aylık Arama Trafik Miktarları



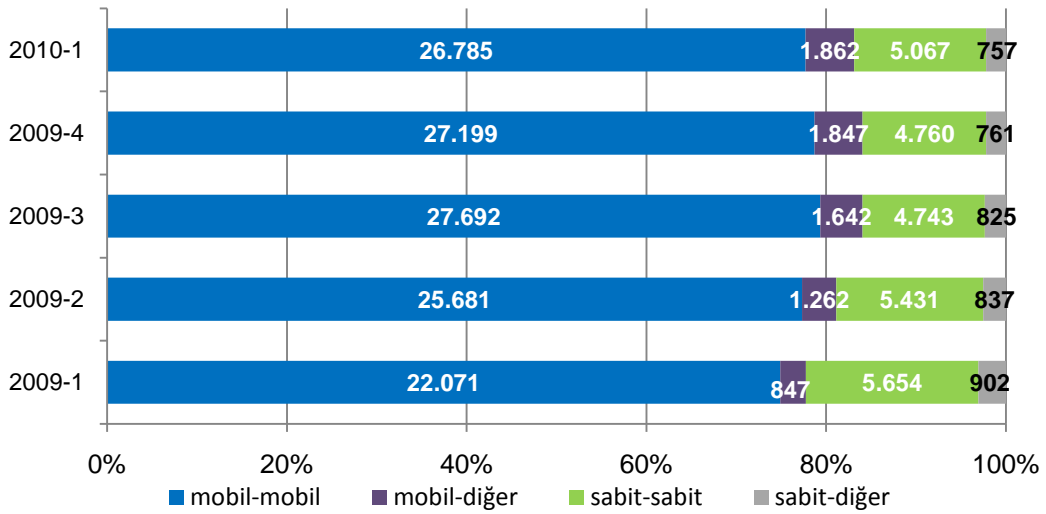
Şekil 1-3 ve Şekil 1-4'te Türkiye telekomünikasyon pazarında sabit ve mobil işletmecilerin oluşturduğu trafiğin yönlere göre dağılımı üçer aylık dönemler halinde kıyaslanmaktadır. Şekilde görüleceği üzere, trafiğin büyük bir kısmını (%77,7) mobilden mobile giden trafik oluşturmaktadır. Söz konusu trafik mobil işletmecilerin kendi şebekelerinde gerçekleşen ve aynı zamanda diğer mobil şebekelere doğru yapılan aramalardan oluşmaktadır. Toplam arama trafiği üçer aylık dönemler itibarıyla kıyaslandığında, 2010 yılı birinci döneminde bir önceki döneme göre mobilden mobile arama trafik payının azaldığı, sabitten sabite telefon trafiğinin toplam içindeki payının ise arttığı görülmektedir.

Şekil 1-3 Trafik Dağılımı (%)



2010 yılı birinci üç aylık dönemde mobilden mobile trafik miktarı bir önceki yılın aynı dönemine göre %21,4 artarken, sabitten sabite arama trafik miktarı %10,4 oranında azalmıştır. Bir önceki dönemle kıyaslandığında ise mobilden mobile trafik miktarı %1,5 oranında azalırken, sabitten sabite trafik miktarı %6,4 oranında artmıştır.

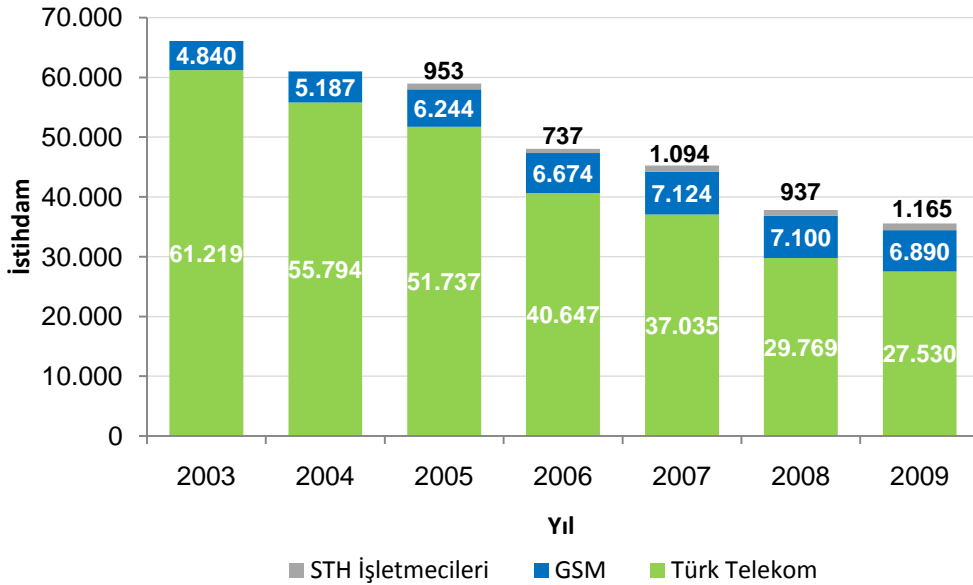
Şekil 1-4 Trafik Dağılımı (milyon dakika)



1.5 İstihdam

Şekil 1-5'te 2003 yılından bu yana yıllar itibariyle Türk Telekom, mobil işletmecileri ve STH (Sabit telefon hizmeti) işletmecilerinin istihdam ettiği çalışan sayılarına yer verilmektedir. 2003 yılında 61.219 kişinin istihdam edildiği Türk Telekom'da bu rakam 2009 yılında %55'lik azalmayla 27.530'a düşmüştür. Ancak bu düşüşe rağmen sektördeki işletmeciler içerisinde en fazla istihdam sağlayan işletmecinin Türk Telekom olduğu görülmektedir. Mobil işletmecilerinin ise 2009 yılında sağladığı istihdam 6.890 olurken, 2003 yılına göre %42'lik artış sağlanmıştır.

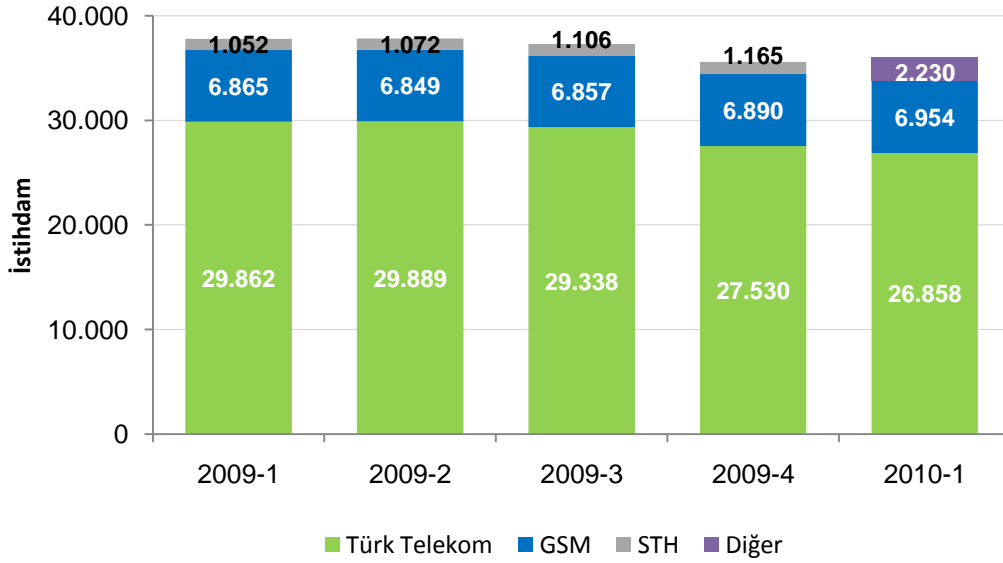
Şekil 1-5 İstihdam Miktarı



Şekil 1-6'da 2009 ve 2010 yıllarında üçer aylık dönemler halinde Türk Telekom, mobil işletmecileri ve STH işletmecilerinin istihdam ettiği çalışan sayısına yer verilmektedir. İstihdam değerleri 2010 yılından itibaren Türk Telekom, GSM işletmecileri ve diğer işletmeciler başlıkları altında incelenmektedir. Diğer işletmeciler STH, altyapı, İSS ve uydu işletmecilerinden oluşmaktadır. 2010 yılı birinci üç aylık dönem sonunda sektördeki toplam çalışan sayısı 36.042 olup, 26.858 kişi Türk Telekom'da,

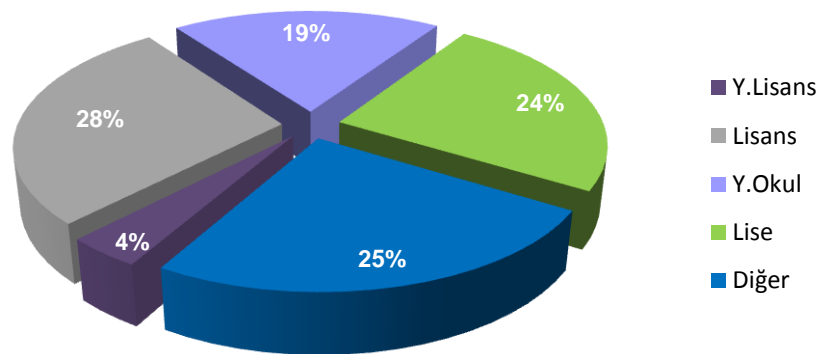
6.954 kişi mobil işletmecilerinde ve 2.230 kişi diğer işletmecilerde istihdam edilmektedir.

Şekil 1-6 Üç Aylık İstihdam Değerleri



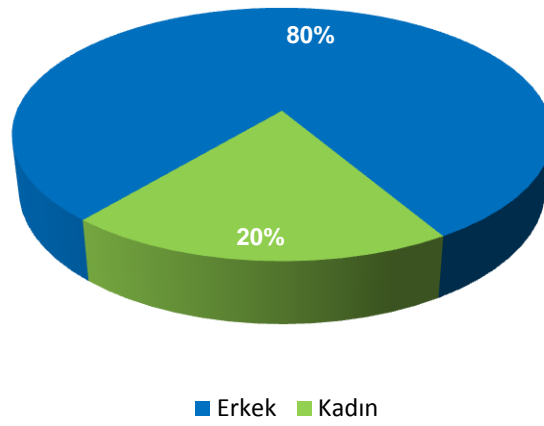
Şekil 1-7’de sektördeki toplam çalışan sayısının 2010 yılı birinci çeyrek itibariyle eğitim durumuna göre dağılımı verilmektedir. Buna göre sektörde en fazla lisans seviyesinde çalışan bulunmakta, bunu yüksek okul ve lise seviyesinde çalışanlar izlemektedir.

Şekil 1-7 Toplam İstihdamın Eğitim Durumuna Göre Dağılımı



Şekil 1-8'de sektördeki toplam çalışan sayısının kadın erkek dağılımı verilmektedir. Buna göre sektörde 2010 yılı birinci çeyrek itibariyle toplam çalışanların %80'ini (28.970) erkek, %20'sini ise (7.072) kadın çalışan oluşturmaktadır.

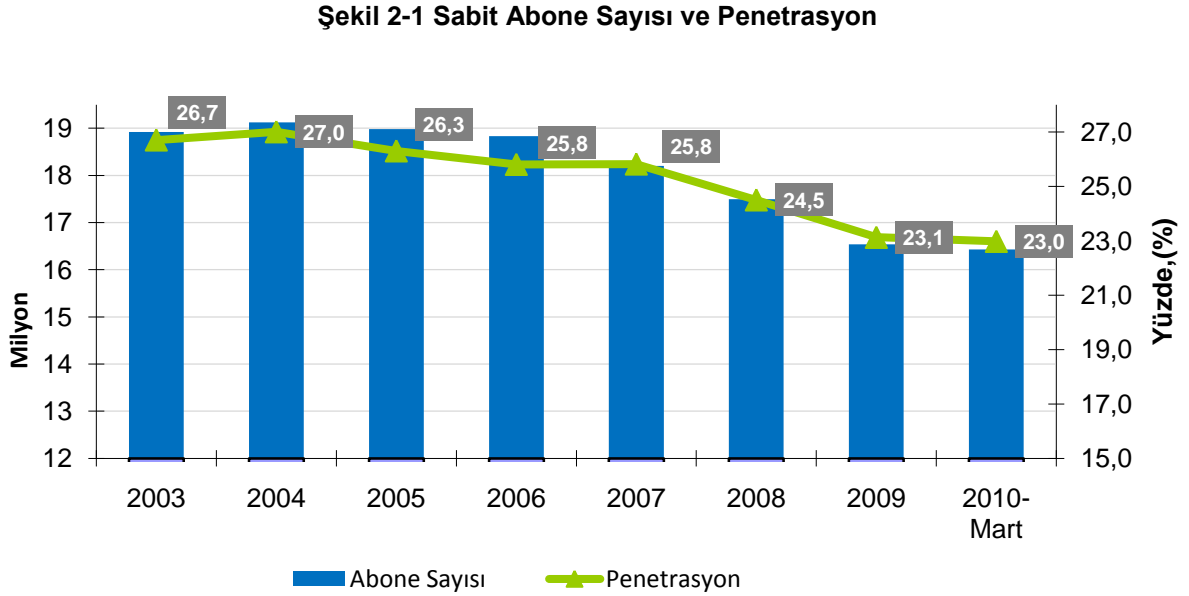
Şekil 1-8 Toplam İstihdamın Kadın-Erkek Dağılımı



2 Sabit Pazar Verileri

2.1 Abone Sayıları

Sabit hat penetrasyonu, mobil telefon kullanımındaki artışın da etkisiyle düşme eğilimindedir. 2010 yılı Mart sonu itibariyle yaklaşık 16,4 milyon sabit telefon abonesi bulunan Türkiye’de penetrasyon oranı yaklaşık %23 seviyelerine düşmüştür (Şekil 2-1). Bununla birlikte Türkiye’de ortalama hanehalkı büyüklüğünün 4,4 olduğu göz önünde bulundurulduğunda, sabit telefon hizmetleri pazarında Türkiye’nin önemli bir kesimine ulaşıldığını söylemek mümkündür.

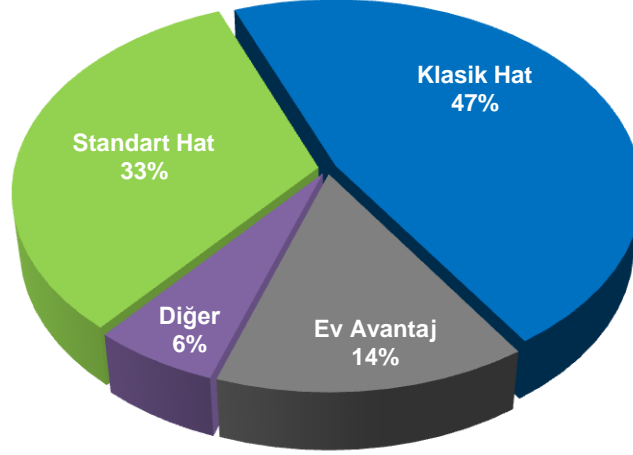


Şekil 2-2’de Türk Telekom sabit telefon abonelerinin tercih ettiği tarife paketlerine göre dağılımına yer verilmektedir³. Telefon abonelerinin %47’si KlasikHat tarife paketini tercih ederken, StandartHat tarife paketini tercih eden aboneler, toplam abonelerin %33’ünü teşkil etmektedir. Ev Avantaj

³ Türk Telekom, Mart 2010’da yaptığı tarife değişiklikleri ile HesaplıHatt tarife paketini KlasikHat, Jettvel tarife paketlerini ise EvAvantaj tarife paketleri adıyla sunmaya başlamıştır.

tarifelerini tercih eden aboneler %14'lük pay oluştururken, diğer tarifeleri tercih eden aboneler sabit abonelerin %6'sını oluşturmaktadır.

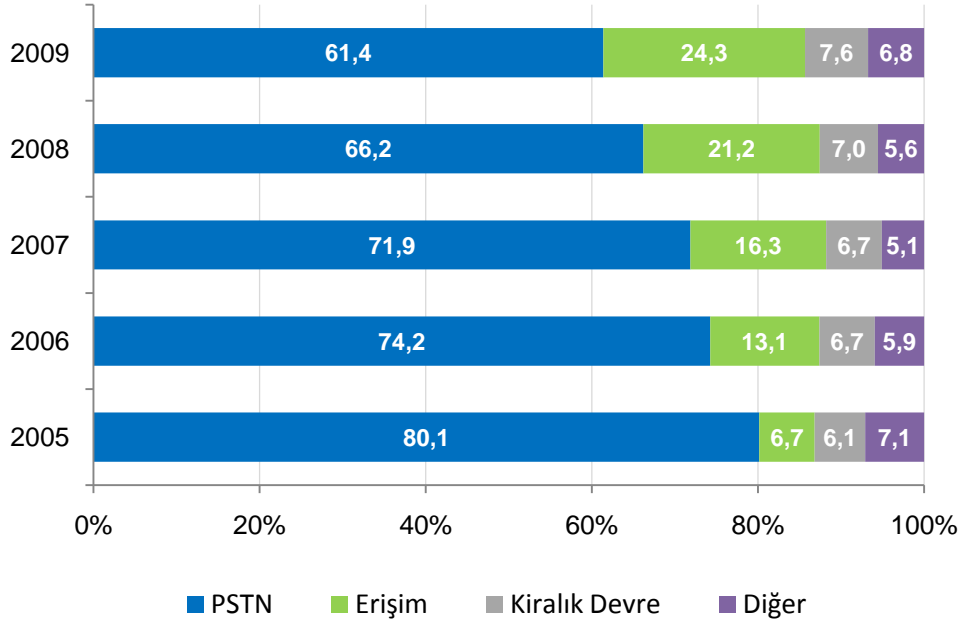
Şekil 2-2 Tarife Paketlerine Göre Sabit Telefon Abone Yüzdeleri



2.2 Sabit Pazarda Gelirler

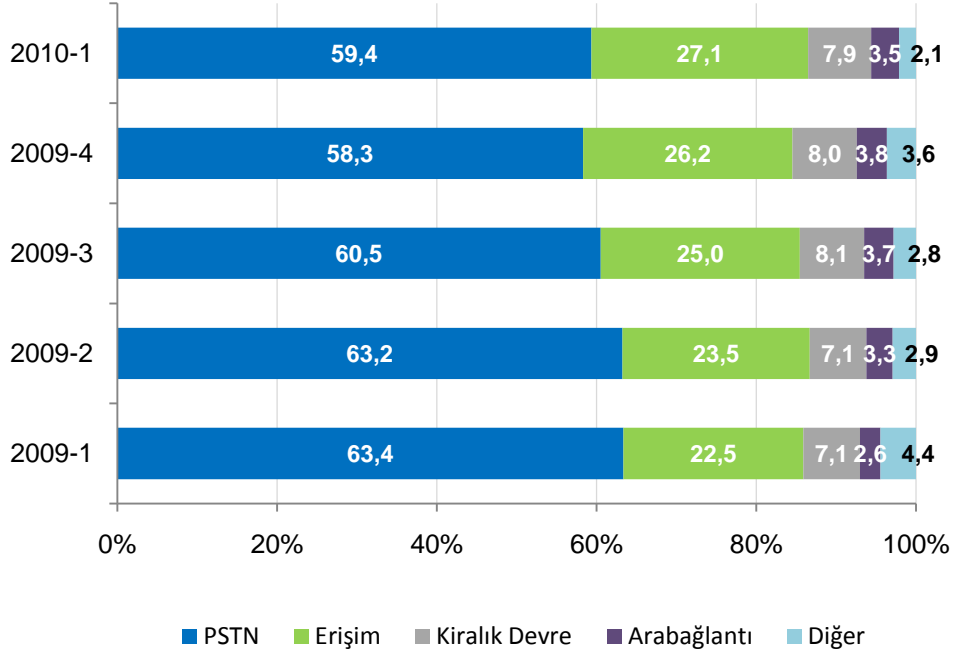
Şekil 2-3'de sabit pazarda yıllık gelirlerin dağılımına yer verilmektedir. 2005 yılında toplam gelirlerin %80,1'ini oluşturan PSTN gelirlerinin, 2009 yılında toplam gelirlerdeki payı % 61,4'e düşmüştür. Erişim gelirleri 2005 yılında toplam gelirin %6,7'sini oluştururken, 2009 yılında toplam gelirlerdeki payı %24,3'e çıkmıştır. 2009 yılında kiralık devre gelirleri, toplam sabit gelirlerin %7,6'sı iken, arabağlantı, yerel ağ paylaşımı, yurtdışı hesaplaşma ve teleks-teleteks gelirlerinin oluşturduğu diğer gelirler toplam sabit gelirlerin %6,8'ini oluşturmaktadır.

Şekil 2-3 Yıllık Sabit Gelirlerin Dağılımı, (%)



2009 yılı başından itibaren üç aylık dönemler halinde sabit gelirlerin dağılımına yer verilen Şekil 2-4'te görüleceği üzere, erişim gelirleri sabit gelirler içindeki payını sürekli artırmaktadır. 2009 yılı birinci üç aylık dönemde erişim gelirleri toplam gelirlerin %22,5'ini oluştururken, bu pay 2010 yılı birinci üç aylık dönemde %27,1'e çıkmıştır. Bununla birlikte, toplam gelirlerdeki payı 2009 yılı ilk üç aylık döneme göre azalan PSTN gelirleri, 2010 yılı birinci üç aylık dönemde toplam gelirlerin %59,4'ünü teşkil etmektedir.

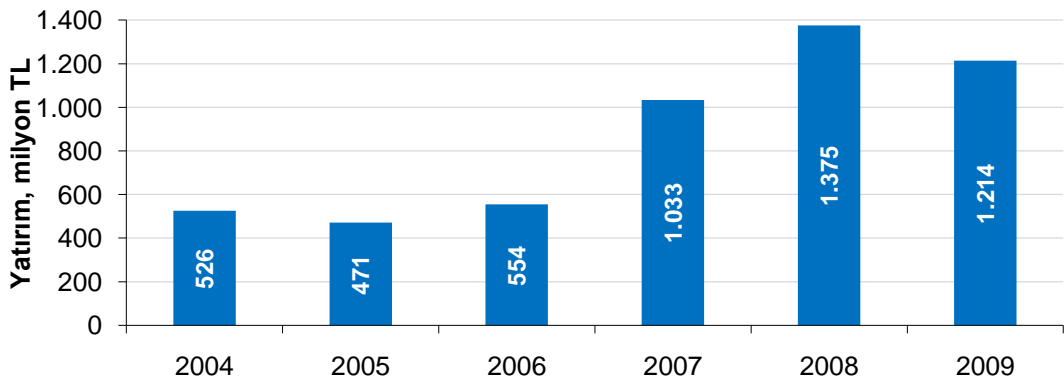
Şekil 2-4 Sabit Üç Aylık Gelirlerin Dağılımı (%)



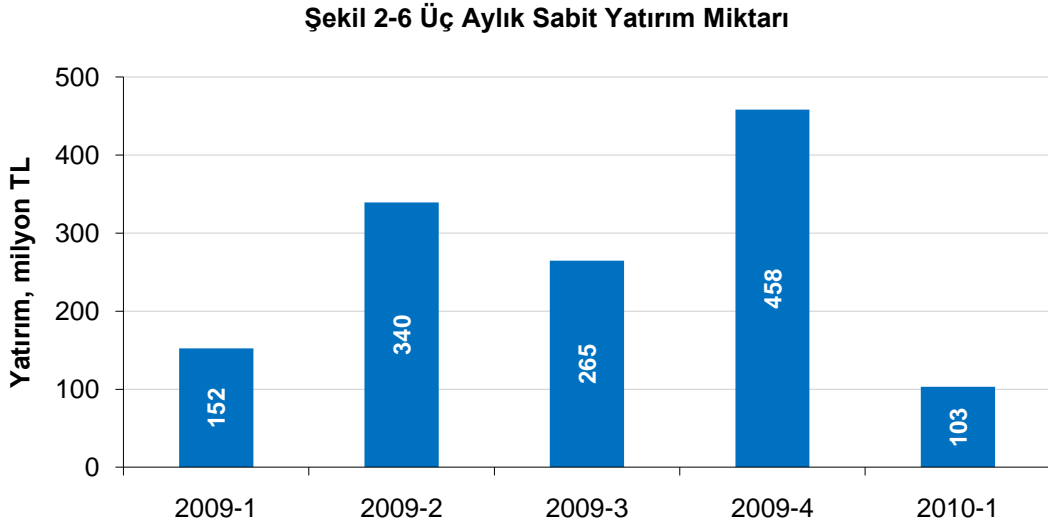
2.3 Sabit Pazarda Yatırım

2004-2009 yılları arasında Türk Telekom'un toplam yatırımlarının incelendiği Şekil 2-5'te özellikle son üç yılda yapılan büyük yatırım miktarları dikkat çekmektedir. 2006 yılında yatırım miktarı 554 milyon TL iken, 2007 yılında 1 milyar TL'yi aşmış, 2008 yılı sonunda 1.375 milyon TL, 2009 yılında 1.214 milyon TL olarak gerçekleşmiştir.

Şekil 2-5 TT'nin Yatırımları



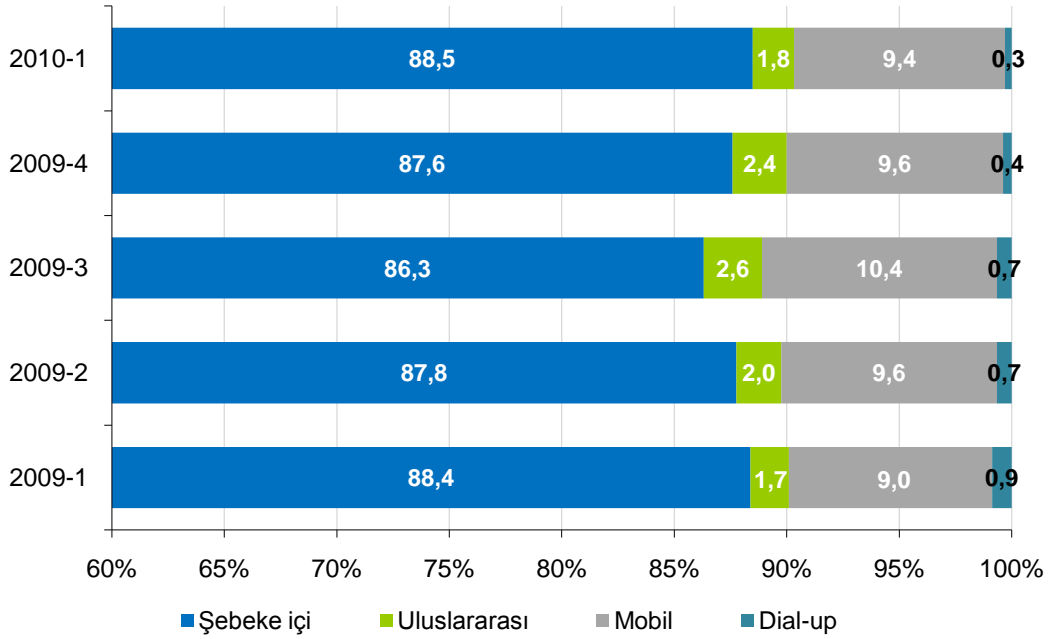
Şekil 2-6'da Türk Telekom'un üçer aylık yatırımları incelenmektedir. 2010 yılı birinci üç aylık dönemde 103 milyon TL olarak gerçekleşen sabit yatırımın önceki yılın aynı dönemine kıyasla yaklaşık %32 azaldığı görülmektedir.



2.4 Sabit Pazarda Trafik Hacmi

Şekil 2-7'de ve Çizelge 2-1'de sabit telefon trafik miktarı ve oranların dağılımına yer verilmektedir. Üçer aylık dönemlerde trafikte yaşanan gelişmelerin gösterildiği aşağıdaki şekilde, bir önceki yılın aynı döneminde %88,4 olan şebeke içi trafiğin toplam trafikteki payının 2010 yılı birinci üç aylık dönemde %88,5 olarak gerçekleştiği görülmektedir. Öte yandan yerleşik işletmeci tarafından DSL'e yapılan yatırımlar ve genişbant abone sayısındaki artışa bağlı olarak dial-up trafiğinde belirgin bir düşüş gerçekleşmiş ve toplam trafikteki payı %1'in altına düşmüştür.

Şekil 2-7 Türk Telekom Trafik Dağılımı (%)



2009 yılı birinci üç aylık dönemde 6,1 milyar dakika olan Türk Telekom'un ses trafiği, 2010 yılı birinci üç aylık döneminde yaklaşık %10 oranında azalarak 5,5 milyar dakikaya inmiştir. 2009 yılının son çeyreği ile karşılaştırıldığında ise Türk Telekom trafiğinin yaklaşık %4 oranında arttığı görülmektedir.

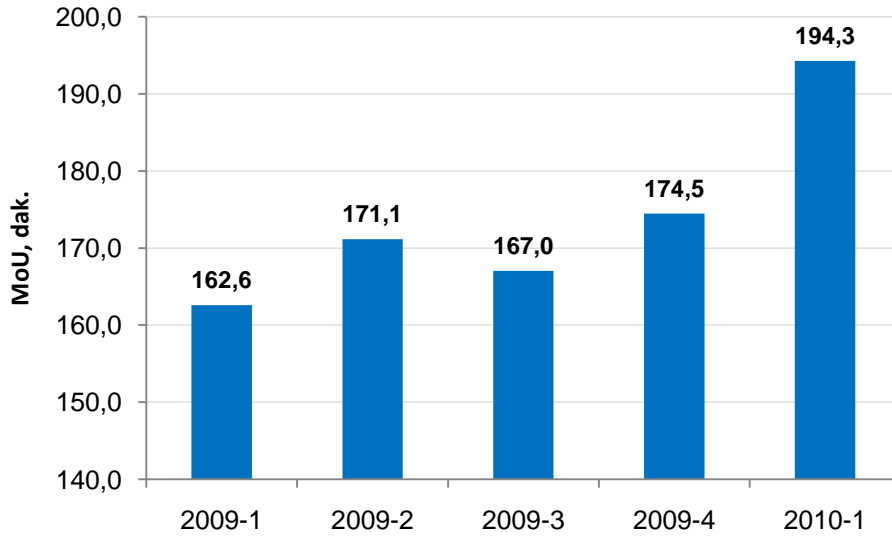
Çizelge 2-1 Türk Telekom Trafik Dağılımı (milyon dakika)

Trafik dağılımı	2009-1	2009-2	2009-3	2009-4	2010-1
Şebeke içi	5.376	5.346	4.587	4.618	4.841
Uluslararası	104	121	138	127	101
Mobil	549	584	555	507	513
Dial-up	53	40	35	20	16
Toplam	6.082	6.091	5.315	5.272	5.470

Şekil 2-8'de 2009 yılının tamamı ve 2010 yılı ilk üç aylık dönemi itibariyle sabit telefon abonelerine ait MoU (Minutes of Usage-Abone başına aylık

ortalama kullanım miktarı) deęerleri gsterilmektedir. 2010 yılı ilk  aylık dneminde 194,3 dakika olarak gerekleřen sabit MoU, bir nceki yılın aynı dneimine gre %19,5 artmıřtır.

řekil 2-8 Sabit MoU



2.5 STH (Sabit Telefon Hizmetleri)

Sabit Telefon Hizmetleri (STH), iřletmecilere ait her trl telekomnikasyon řebekesi ve altyapısı zerinden her trl teknolojiyi kullanarak kullanıcılara řehirii, řehirlerarası ve/veya uluslararası telefon hizmeti sunulmasını kapsamaktadır. Bařka bir ifadeyle, iřletmeciler istedikleri teknolojiyi kullanarak kullanıcılara ilii, illerarası ve uluslararası arama hizmeti sunabilmektedir.

2004 yılında sabit ses hizmetleri pazarının serbestleřmesinin ardından pazara yeni giren iřletmecilerin durumu trafik ve gelir bilgileri ile llmekte ve incelenmektedir.

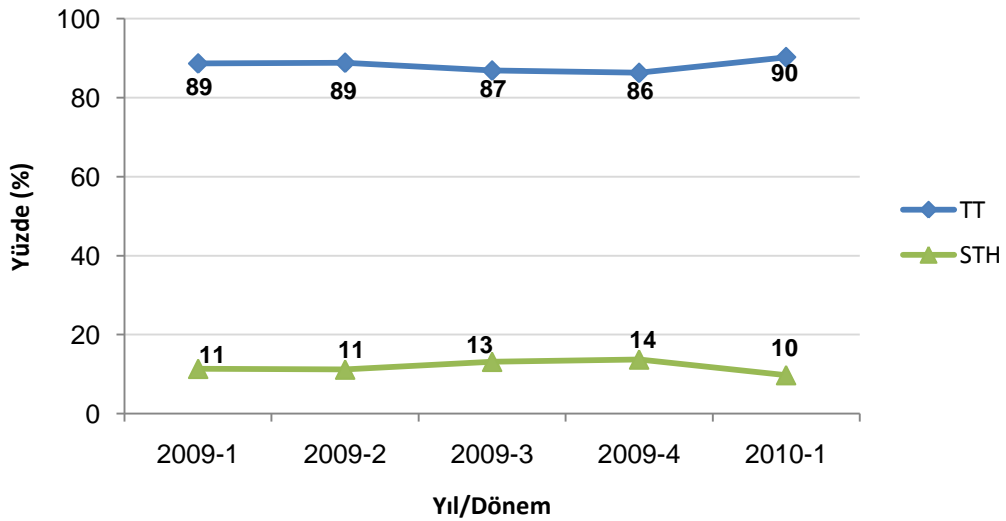
Çizelge 2-2'de 2010 yılı birinci üç aylık dönemde STH işletmecileri ve Türk Telekom'un şehiriçine doğru trafiğe ait payları karşılaştırılmaktadır. 2010 yılı ilk üç aylık dönemde STH işletmecilerinin söz konusu trafikten aldığı pay %2,7 iken, Türk Telekom'un payı %97,3 olarak gerçekleşmiştir.

Çizelge 2-2 STH – TT Çağrı Başlatma (Şehiriçi) Trafiği Kıyaslaması, 2010 1. Çeyrek

	Trafik Pazar Payı,%
Türk Telekom	97,3
STH	2,7

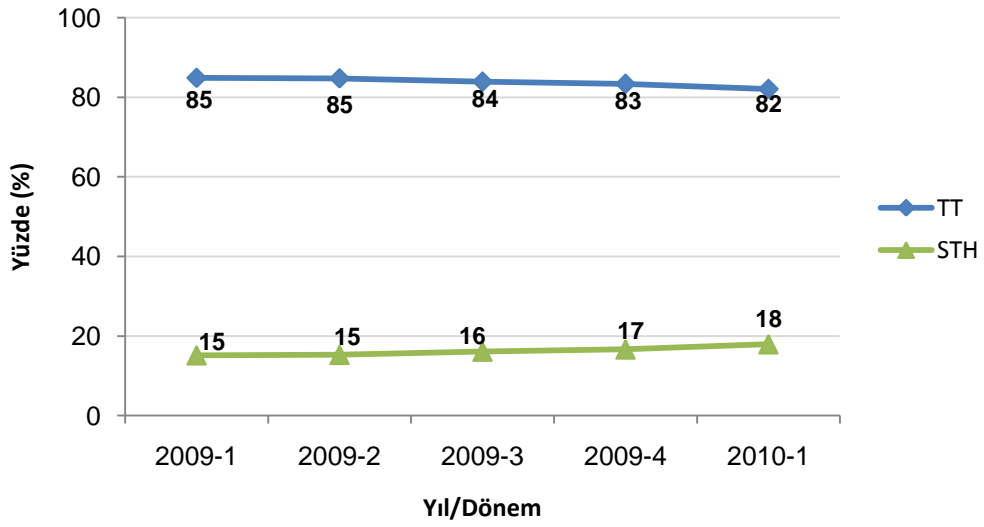
Şekil 2-9'da STH işletmecileri ve Türk Telekom'un şehirlerarası trafik miktarındaki payları 2009 yılının tamamı ve 2010 yılı ilk üç aylık dönemi itibariyle karşılaştırılmaktadır. Buna göre 2010 yılı birinci üç aylık dönemde şehirlerarasına doğru arama trafik miktarındaki STH işletmecilerinin pazar payı %10, Türk Telekom'un ise %90 olarak gerçekleşmiştir.

Şekil 2-9 STH – TT Çağrı Başlatma (Şehirlerarası) Trafiği Kıyaslaması



Şekil 2-10'da STH işletmecilerinin ve Türk Telekom'un başlattığı mobile doğru çağrı trafiğine ait payları karşılaştırılmaktadır. STH işletmecilerinin 2009 yılının birinci üç aylık döneminde söz konusu pazardan aldığı pay %15 iken, 2010 yılının birinci üç aylık döneminde aldıkları pay %18 olarak gerçekleşmiştir. Türk Telekom'un pazar payı ise %85'ten %82'ye düşmüştür.

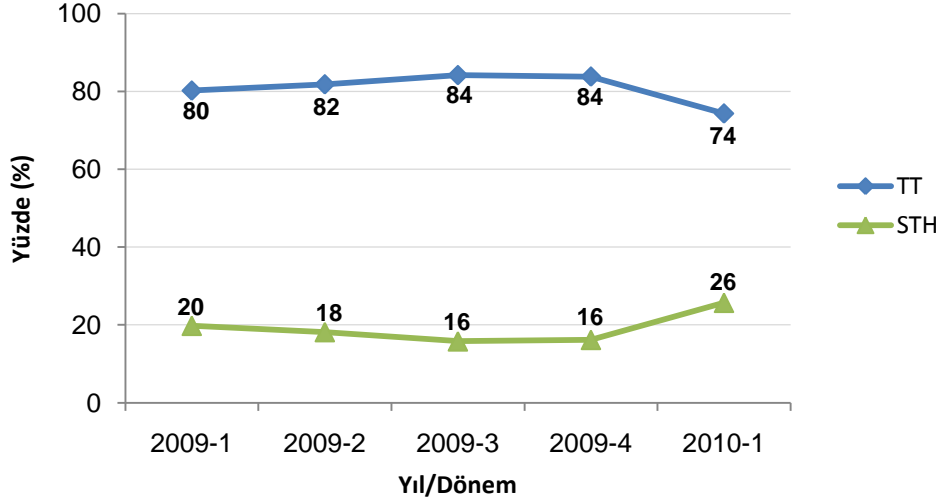
Şekil 2-10 STH – TT Çağrı Başlatma (Mobile doğru) Trafiği Kıyaslaması



Şekil 2-11'de STH işletmecilerinin ve Türk Telekom'un yurtdışına doğru çağrı başlatma⁴ trafiğine ait pazar payları karşılaştırılmaktadır. 2009 yılının birinci üç ayında söz konusu pazarın %80'ine sahip olan Türk Telekom'un payı 2010 yılı birinci üç aylık döneminde %74'e düşerken, 2009 yılının birinci çeyreğinde pazarın %20'sine sahip olan STH işletmecilerinin payı 2010 birinci çeyreğinde %26'ya çıkmıştır.

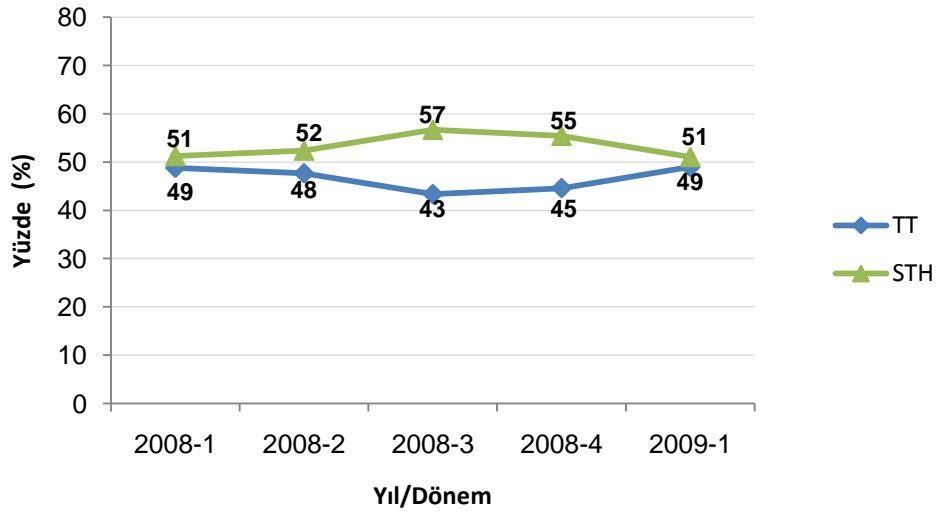
⁴ İşletmeciler (STH,TT) tarafından başlatılan uluslararası çağrılar.

Şekil 2-11 STH – TT Çağrı Başlatma (Yurtdışına doğru) Trafik Kiyaslaması



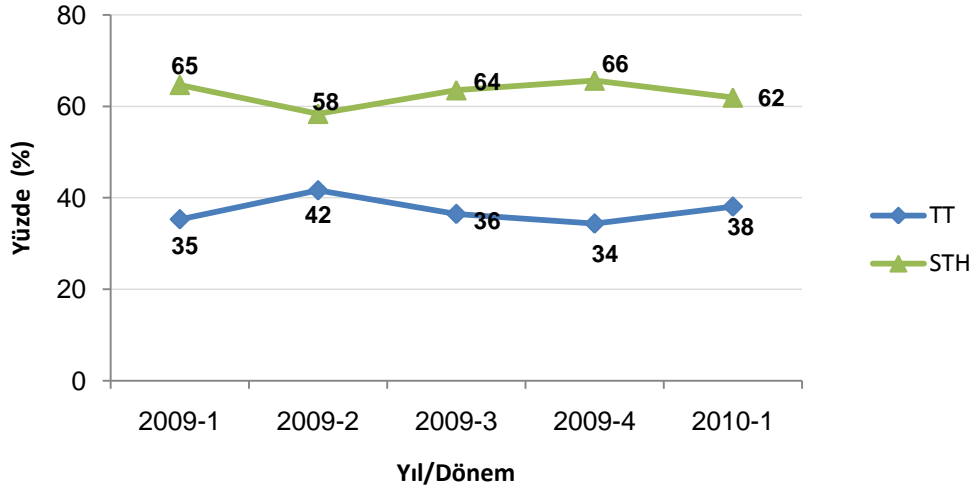
Şekil 2-12’de STH işletmecilerinin ve Türk Telekom’un sabit şebekede sonlandırdıkları uluslararası çağrı trafiğine ait paylarına yer verilmektedir. 2009 yılı birinci üç aylık dönem ile kıyaslandığında, 2010 yılı ilk üç aylık dönemde Türk Telekom’un ve STH işletmecilerinin söz konusu trafiğe ait pazar payları değişmezken, Türk Telekom’un pazar payı %49, STH işletmecilerinin %51 olarak gerçekleşmiştir.

Şekil 2-12 STH – TT Sabitte Sonlandırılan Uluslararası Çağrı Trafik Kiyaslaması



Şekil 2-13'te STH işletmecilerinin ve Türk Telekom'un mobil şebekelerde sonlandırdıkları uluslararası çağrı trafiğine ait pazar payları karşılaştırılmaktadır. 2009 yılı birinci üç aylık dönemde ilgili pazardan %65 pay alan STH işletmecilerinin 2010 yılı birinci üç aylık dönemdeki pazar payı %62'ye düşmüştür. Türk Telekom'un ilgili trafik miktarındaki pazar payı son bir yıl içerisinde %35'ten %38'e yükselmiştir.

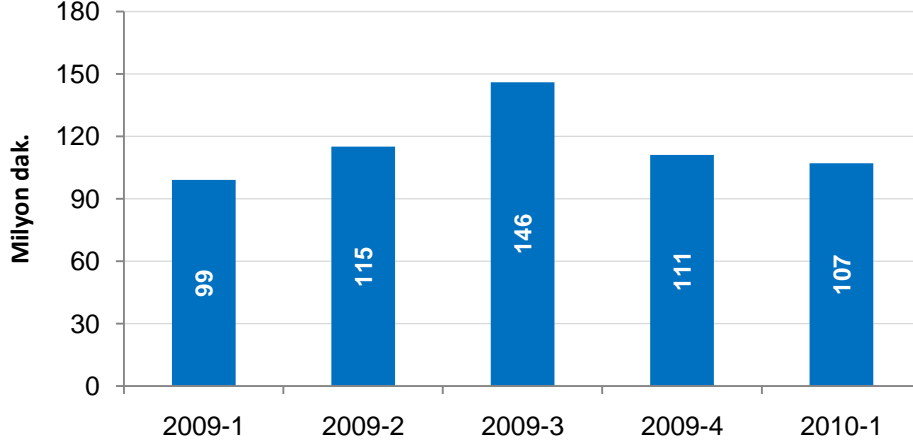
Şekil 2-13 STH – TT Mobilde Sonlandırılan Uluslararası Çağrı Trafiği Kıyaslaması



Şekil 2-14'te üçer aylık dönemler halinde STH işletmecilerinin transit trafik⁵ miktarlarına yer verilmektedir. 2010 yılı birinci üç aylık dönemde 107 milyon dakika olarak gerçekleşen transit trafik miktarı bir önceki yılın aynı dönemine göre %8,1 oranında artmıştır.

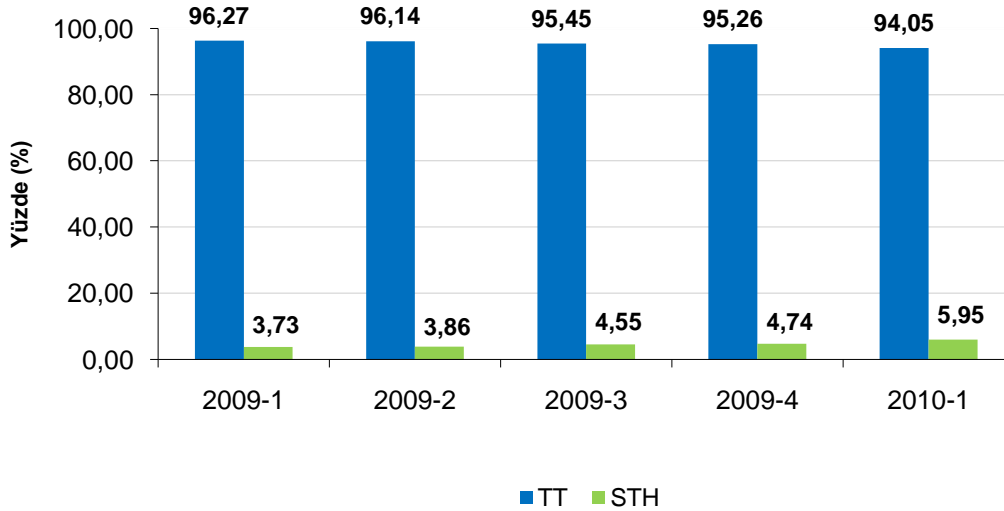
⁵ STH işletmecilerinin diğer bir işletmeci tarafından başlatılan çağrıları alıp sonlandırılmak üzere bir başka işletmeciye aktardığı trafik.

Şekil 2-14 Transit Trafik



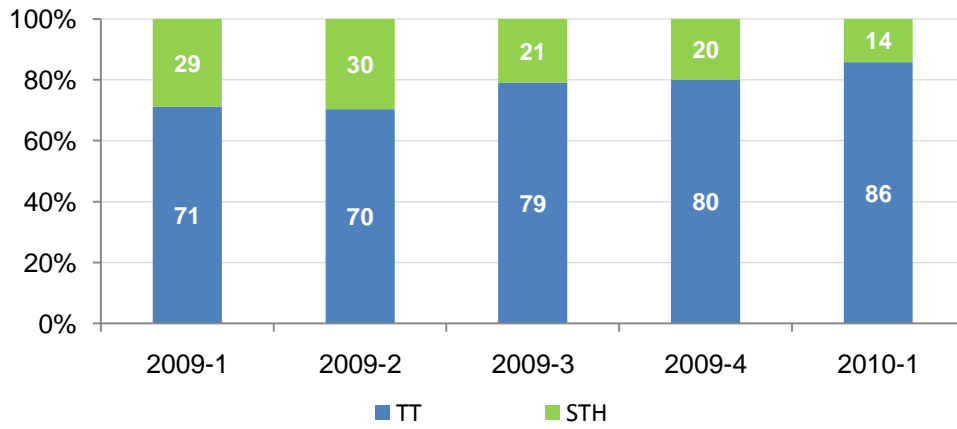
Şekil 2-15'te STH işletmecilerinin ve Türk Telekom'un sabit şebekede başlatılan toplam trafik miktarındaki paylarına yer verilmektedir. 2009 yılı birinci çeyreğinde STH işletmecilerinin söz konusu trafikteki payı %3,73 iken 2010 yılı birinci çeyreğinde %5,95'e çıkmış, Türk Telekom'un payı ise geçen yılın aynı döneminde %96,27 iken %94,05'e gerilemiştir.

Şekil 2-15 STH-TT Sabitten Başlatılan Toplam Trafikteki Payları



Şekil 2-16'da STH işletmecilerinin toplam gelirleri ile Türk Telekom'un ilgili hizmet gelirlerine göre pazar paylarına yer verilmektedir⁶. STH işletmecilerinin ilgili hizmetlerdeki gelir bakımından 2009 yılı birinci üç aylık dönemde pazar payları %29 olurken, 2010 yılı birinci üç aylık dönemde söz konusu pazar payları %14 olarak gerçekleşmiştir.

Şekil 2-16 STH-TT İlgili Hizmet Gelirlerine Göre Pazar Payları, (%)

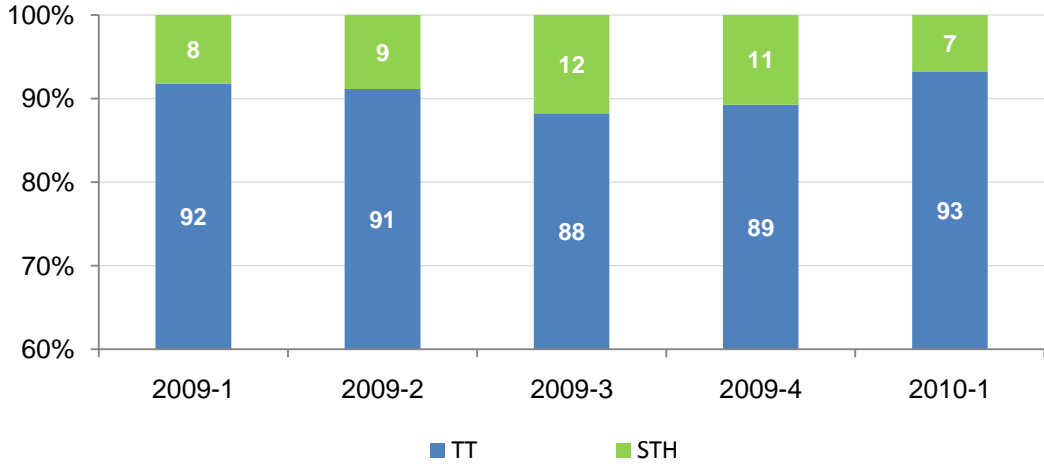


Şekil 2-17'de STH işletmecilerinin toplam gelirleri ile Türk Telekom'un toplam telefon hizmetlerine ait gelirlerine göre pazar paylarına yer verilmektedir.⁷ Söz konusu gelirlere göre STH işletmecilerinin 2009 yılı birinci çeyreğinde %8 olan pazar payının 2010 yılı birinci üç aylık döneminde %7'ye düştüğü görülmektedir.

⁶ Şekil 2-16; STH işletmecilerinin Kurumumuza göndermiş olduğu üçer aylık gelir bilgileri ile Türk Telekom'un aynı dönemlerde Kurumumuza bildirmiş olduğu şehirlerarası, uluslararası ve mobile giden aramalardan elde edilen gelir bilgileri kullanılarak elde edilmiştir. Ayrıca STH işletmecilerine iliçi telefon pazarının açılmasıyla, 2009 yılı üçüncü çeyrekte itibaren ilgili hizmet gelirlerine iliçi arama gelirleri de dâhil edilmiştir.

⁷ Türk Telekom'un şehiriçi, şehirlerarası, yurtdışı ve mobil aramaları ile sabit ücret, bağlantı-nakil ücretlerini içeren gelirlerini kapsamaktadır. Bununla birlikte; elektronik haberleşme sektöründe sahip oldukları diğer yetkilendirmeler kapsamında başka hizmet alanlarında da faaliyet gösteren bazı STH işletmecileri gelir kalemlerini ayrıştırılmış olarak verememekteydi. Ancak 2010 yılından itibaren STH işletmecilerine ait söz konusu ayrıştırılmış gelir bilgileri yaklaşık olarak elde edilebilmiştir.

Şekil 2-17 STH-TT Telefon Hizmetleri Gelirlerine Göre Pazar Payları, (%)

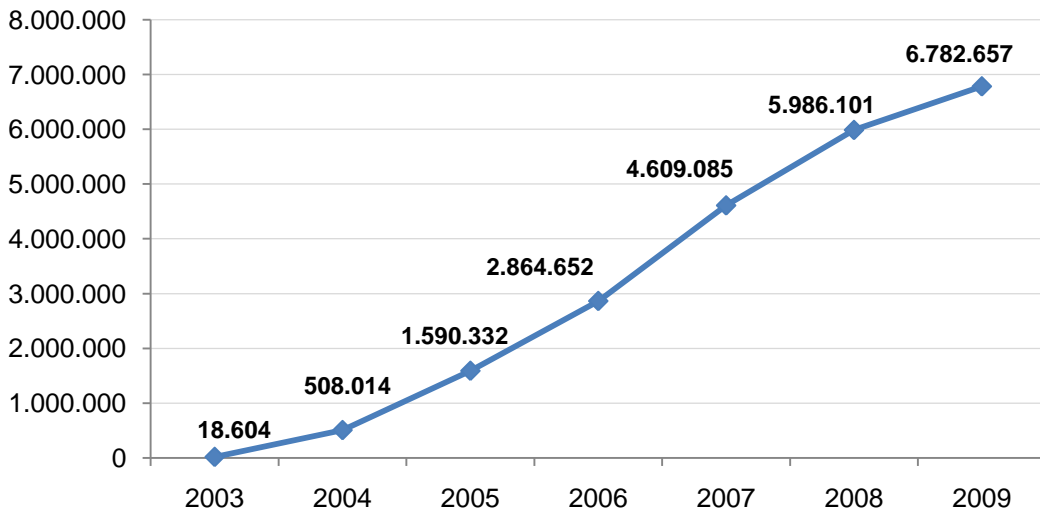


3 İnternet ve Geniřbant Verileri

Geniřbant internet eriřiminde rekabet geliřmeye devam etmektedir. 2010 yılının ilk eyređi itibariyle geniřbant pazarında dikkati eken en önemli geliřmeler DSL abonelerinin artmaya devam etmesiyle birlikte, yksek hızlı veri alımı ve iletimine imkân sađlayan fiber teknolojilere de yatırım yapılması ve abone sayılarındaki artıřlardır. Ayrıca mobil geniřbant pazarındaki abone artıřının bu eyrekte de devam ettiđi grlmektedir. Yine kablo internet pazarında da kk miktarda bir abone artıřı yařanmıřtır. Buna ek olarak sektrde elektrik hatları zerinden geniřbant internet (PLC - *Power Line Communication*, BPL - *Broadband Power Line*) hizmetlerinin sunulmaya bařlandıđı ve bu hizmetlere az da olsa bir talep olduđu gzlemlenmektedir.

řekil 3-1’de 2003 yılından gnmze Trkiye’deki toplam geniřbant abone sayılarına yer verilmektedir. 2003 yılında sadece 18.604 geniřbant internet abonesi bulunmaktayken, bu sayı 2009 yılı sonunda yaklaşık 6,8 milyona ulařmıřtır.

řekil 3-1 Geniřbant İnternet Abone Sayısı



Çizelge 3-1’de Türkiye’de bağlantı çeşidine göre internet abone sayılarına yer verilmektedir. Ayrıca toplam internet abone sayılarının bir önceki döneme göre artış yüzdeleri ile yıllık artış yüzdelerine de yer verilmektedir. 2010 yılı ilk çeyreği itibariyle Türkiye’deki internet abone sayısı 7,4 milyonu aşmıştır. Türkiye internet aboneliğinde 2010 yılının ilk çeyreğinde, bir önceki üç aylık döneme göre yaklaşık %9,4 artış gerçekleşmiş olup; fiber, xDSL ve mobil internet abonelerinin artmasıyla birlikte internet abone sayılarındaki genel artış eğilimi de devam etmiştir. Toplam internet abone sayılarının yıllık büyüme oranı ise %21,6 olarak gerçekleşmiştir.

Çizelge 3-1 İnternet Abone Sayıları

	2010-1	Çeyrek Büyüme Oranı (2009-4 – 2010-1)	Yıllık Büyüme Oranı (2009-1 – 2010-1)
xDSL	6.373.746	%2,5	%6,2
Mobil internet	640.580	%61,6	-
Kablo İnternet	181.225	%23,6	%125,9
Fiber	71.717	-	-
Diğer	155.590	-	-
TOPLAM	7.422.858	%9,4	%21,6

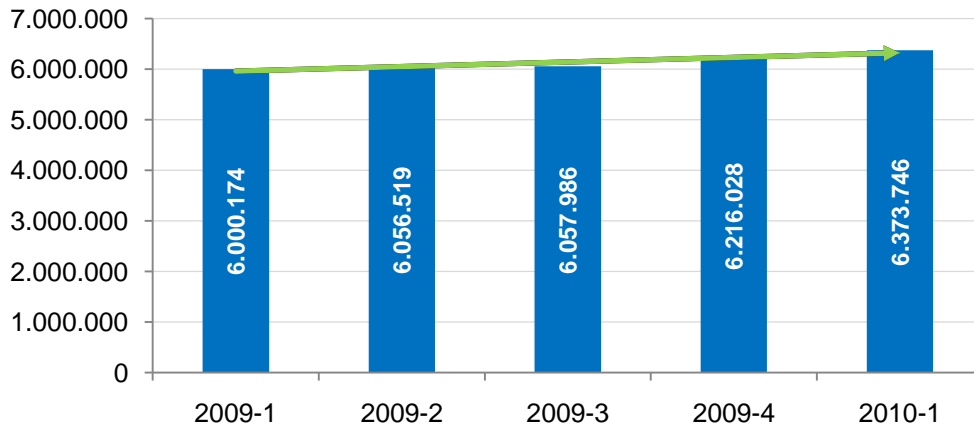
Yöntemler bazında diğer genişbant internet ve çevirmeli bağlantı erişim türlerine Çizelge 3-2’de yer verilmektedir. Buna göre diğer genişbant internet erişim türleri ISDN, Uydu, Çerçeve Röle (Frame Relay), Metro Ethernet, ATM, elektrik hatları üzerinden genişbant (PLC, BPL), VPN ve kiralık devrelerdir. Ayrıca 2010 yılı Mart sonu itibariyle Türkiye’de 125 bine yakın çevirmeli bağlantı yapan abone bulunmaktadır.

Çizelge 3-2 Yöntemler Bazında Diğer İnternet Abone Sayıları

	2010-1
Çevirmeli Bağlantı (Dial Up)	124.121
Tümleşik Hizmet Sayısal Ağı (ISDN)	14.237
Uydu Haberleşme	9477
Metro Ethernet	3648
Kiralık Devre	1182
Elektrik Hatları Üzerinden Genişbant Erişim (PLC, BPL)	662
Çerçeve Röle (Frame Relay)	306
Sanal Özel Şebeke (VPN)	139
Eşzamansız İletim Modu (ATM)	74
Diğer	1744
TOPLAM	155.590

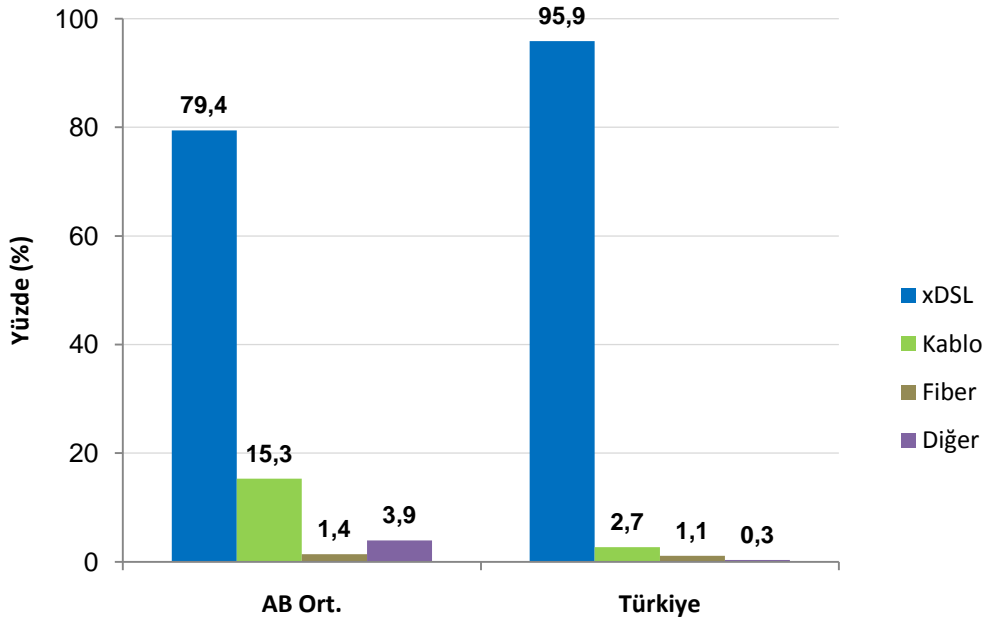
Şekil 3-2'de xDSL abone sayısının üçer aylık dönemler itibariyle gelişimine yer verilmektedir. Bir önceki üç aylık dönemde olduğu gibi yine %2,5 oranında artan xDSL abone sayısı 2010 yılı Mart ayı sonu itibariyle 6,4 milyona yaklaşmıştır. ADSL teknolojisinin xDSL teknolojisindeki pazar payı %99,75 seviyelerindedir. Buna ek olarak pazarda G.SHDSL ve VDSL teknolojileri üzerinden genişbant hizmetleri de sunulmaktadır.

Şekil 3-2 xDSL Abone Sayısı



Şekil 3-3'de Türkiye'de ve AB ülkelerinde, mobil internet hariç olmak üzere genişbant internet bağlantı çeşitleri dağılımına yer verilmektedir. Türkiye'de genişbant abonelerinin %95,9'u xDSL teknolojisini kullanırken, AB ortalaması Ocak 2009 itibariyle %79,4 olarak gerçekleşmiştir. Aynı tarih itibariyle AB ülkelerinde ortalama olarak %15,3 oranı ile kablo internet bağlantısı tercih edilirken, Türkiye'de kablo internet hizmetinin genişbant içindeki payı 2010 yılı ilk çeyreğinde %2,7'ye çıkmıştır. 14. İzleme Raporu verilerine göre AB'de %1,4 olan fiber internet pazar payı Türkiye'de %1,1 olarak gerçekleşmiştir. Sonuç olarak Türkiye genişbant abone pazarında 2010 yılı ilk çeyreğinde bir önceki çeyreğe göre fiber ve kablunun abone pazar payları, xDSL aleyhine yüzde olarak artış göstermiştir.

Şekil 3-3 Türkiye ve AB Ortalama İnternet Bağlantı Çeşidi Yüzdeleri



*Kaynak: AB 14. İzleme Raporu

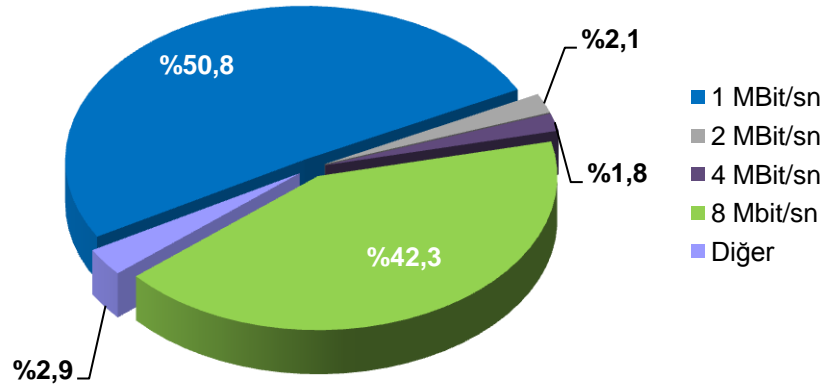
**AB Ort. verisi Ocak 2009, Türkiye verisi Mart 2010 tarihlidir. Mobil internet dâhil değildir.

2009 yılı Temmuz ayı itibariyle sunulmaya başlanan 3G hizmetleri kapsamında mobil işletmecilerinden edinilen verilere göre 2010 yılı ilk çeyrek itibariyle mobil genişbant internet abone sayısı 640.000'i aşmıştır. Bu dönem içerisinde toplam mobil genişbant internet kullanım miktarı bir önceki çeyreğe göre 2 kat artarak 2056 TByte olmuştur.

2010 yılı ilk çeyreğinde toplam sabit genişbant internet kullanım (indirme ve yükleme) miktarı 290.603 TByte olarak gerçekleşmiştir. Bu kullanımın %68'i veri indirme, %32'si de veri yükleme için kullanılmıştır.

Şekil 3-4'te sabit genişbant internet abonelerinin hızlara göre dağılımına yer verilmektedir. Buna göre sabit genişbant internet abonelerin yaklaşık %51'inin 1 MBit/sn hız bağlantısına sahip abonelik türünü tercih ettiği görülmektedir. İşletmecilerin sunmaya başladıkları 8 Mbit/sn'e kadar hız imkânı sağlayan cazip fiyatlı tarife paketleri ile birlikte 8 Mbit/sn'e kadar hız bağlantısına geçen abonelerin yüzdesi yaklaşık %42'ye yükselmiştir.

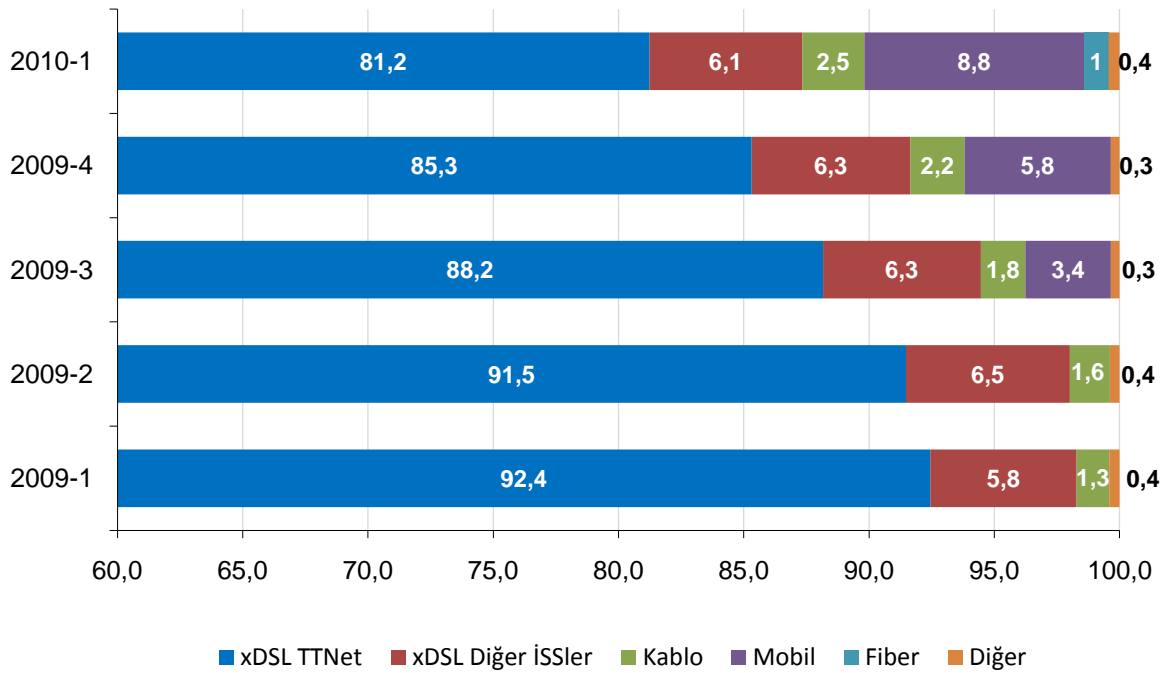
Şekil 3-4 Hızlara Göre Sabit Genişbant İnternet Abonelerin Dağılımı



2010 yılı ilk çeyrek itibariyle sabit genişbant internet abonelerinin %96'sı bireysel aboneliğe sahiptir. Geriye kalan %4 ise kurumsal abonelerdir.

Şekil 3-5'te ise Türkiye'deki genişbant abonelerinin işletmeci bazında dağılımına yer verilmektedir. Serbestleşmenin ardından hizmet sunmaya başlayan alternatif işletmecilerin pazar payı 2010 yılı Mart ayı sonu itibariyle %6,1 olarak gerçekleşirken, pazarda mobil genişbantın da etkisi ile birlikte TTNNet'in pazar payı %94'ten %81 seviyelerine düşmüştür. Mobil genişbant internet hizmetlerinin pazar payı %9'a yaklaşmıştır. Kablo internet hizmeti sunan işletmecilerin pazar payı ise %2,5'e yükselirken, fiberin pazar payı %1 olarak gerçekleşmiştir.

Şekil 3-5 Genişbant Abonelerinin İşletmeci Bazında Dağılımı, (%)

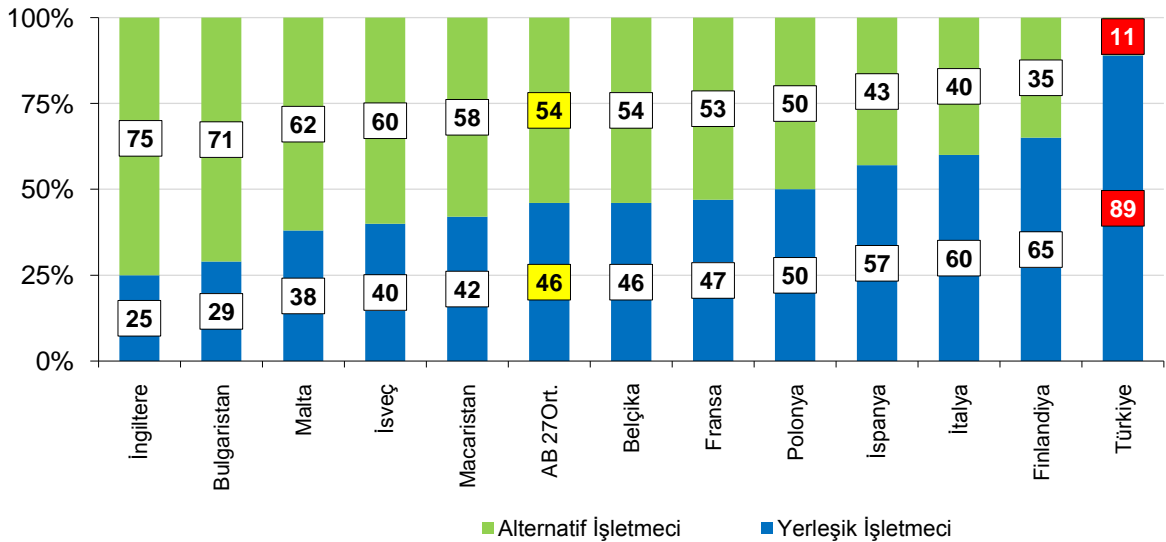


Serbestleşmenin ardından alternatif işletmecilerin yeniden satış, veri akışı erişimi ve yerel ağın paylaşımına açılması gibi yöntemler aracılığı ile sundukları genişbant hizmetleri giderek artış göstermektedir. 31 Mart 2010 tarihi itibariyle Yerel Ağın Paylaşımına Açılması (YAPA) ile 14.792 adet bağlantı

gerçekleştirilmiştir. Bunların 75'i yerel ağa tam erişim, 14.717'si ise paylaşımlı erişim yöntemi ile yapılan bağlantılardır. Al-sat⁸ (yeniden satış) yöntemiyle 42.958 adet bağlantı gerçekleştirilmiştir. Diğer genişbant bağlantıları ise Veri Akış Erişimi (VAE) yöntemi ile gerçekleştirilmiştir.

Şekil 3-6'da perakende sabit genişbant internet erişim hizmetlerinin bazı AB ülkelerindeki yerleşik işletmeci ve alternatif işletmeciler bazında pazar payları ile Türkiye'deki pazar yapısının karşılaştırılmasına yer verilmektedir. AB ülkelerinde genişbant hizmetlerinde yerleşik işletmecilerin ortalama payı %46 iken Türkiye'de %89 seviyelerindedir. Aşağıda yer alan şekilde de görüleceği üzere yerleşik işletmecinin pazar payının en düşük olduğu ülke İngiltere iken, Türkiye'deki yerleşik işletmecinin pazar payı AB ortalamasının çok üstünde seyretmektedir.

Şekil 3-6 Bazı AB ülkeleri ve Türkiye'de Perakende Sabit Genişbant Hizmetlerindeki Payları, (%)



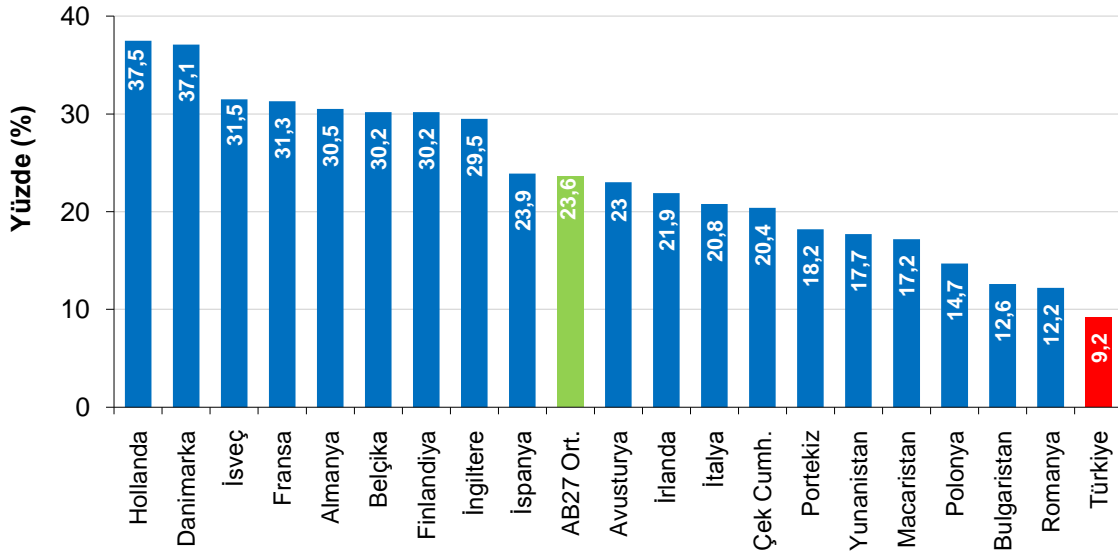
*Kaynak: AB 14. İzleme Raporu

**AB verileri Ocak 2009, Türkiye verisi Mart 2010 tarihlidir. Mobil internet dâhil değildir.

⁸ ADSL, G.SHDSL ve VDSL dâhil olmak üzere

Şekil 3-7'de ise bazı AB ülkeleri ve Türkiye'de nüfusa göre sabit genişbant penetrasyon oranlarına yer verilmektedir. Türkiye'de nüfusa göre sabit genişbant penetrasyon oranı %9,2 iken, AB ülkeleri penetrasyon ortalaması %23,6'dır. Ancak daha sağlıklı bir karşılaştırma yapmak için hanehalkına göre penetrasyon oranlarının incelenmesinde fayda görülmektedir.

Şekil 3-7 Türkiye ve Bazı AB Ülkelerinin Nüfusa Göre Sabit Genişbant Penetrasyon Oranları, (%)

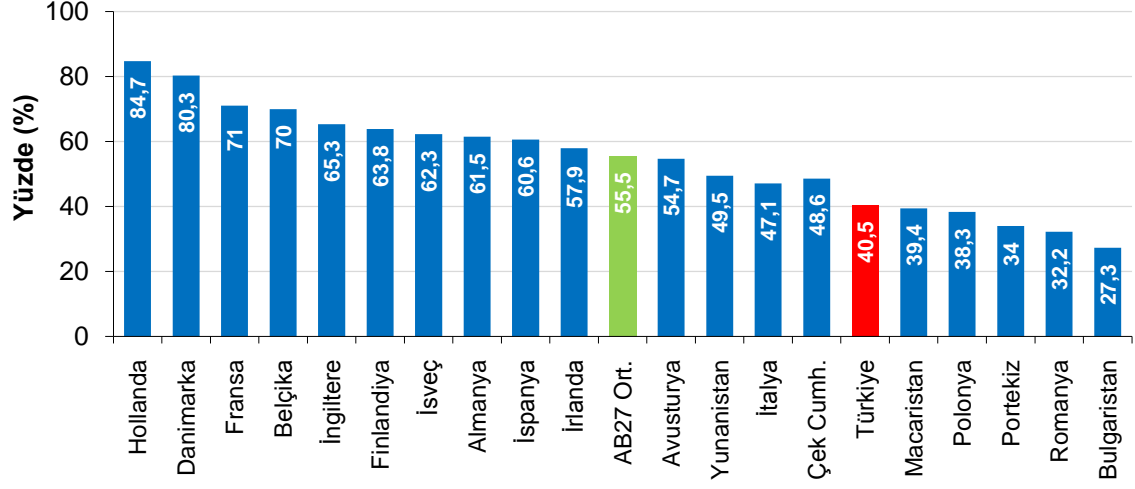


*Kaynak: Comreg 2009 4. Çeyrek Raporu

**AB verileri Eylül 2009, Türkiye verisi Mart 2010 tarihlidir. Mobil internet dâhil değildir.

Şekil 3-8'de ise hanehalkı sayılarına göre hesaplanan sabit genişbant penetrasyon oranları karşılaştırılmaktadır. Bu durumda AB ülkeleri penetrasyon ortalaması %55 iken Türkiye'de 2010 yılı ilk çeyreği itibariyle yaklaşık %40,5 olarak gerçekleşmiştir.

Şekil 3-8 Türkiye ve Bazı AB Ülkelerinin Hanehalkına Göre Sabit Genişbant Penetrasyon Oranları, (%)



*Kaynak: Comreg 2009 4. Çeyrek Raporu

**AB verileri Eylül 2009, Türkiye verisi Mart 2010 tarihlidir. Mobil internet dâhil değildir.

***31 Aralık 2009 tarihi itibarıyla Türkiye nüfusu 72.561.312 kişidir.⁹

⁹ TÜİK,

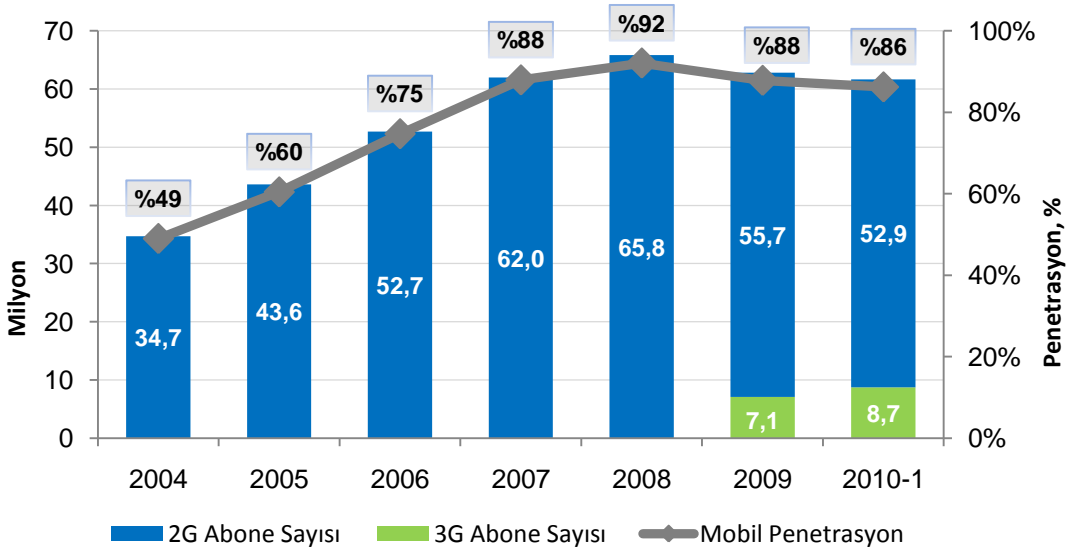
http://www.tuik.gov.tr/PreTablo.do?tb_id=39&tb_adi=N%FCfus%20DDstatistikleri%20ve%20Projeksiyonlar&ust_id=11

4 Mobil Pazar Verileri

4.1 Abone Sayısı ve Penetrasyon

Mart 2010 itibariyle Türkiye’de %86 penetrasyon oranına karşılık gelen toplam 61,5 milyon mobil abone bulunmaktadır. Daha önceki dönemlerde sürekli artış eğiliminde olan mobil abone sayısı ve penetrasyon oranınının 2009 yılı başından itibaren artış eğiliminin durduğu görülmektedir. Söz konusu düşüşün numara taşınabilirliği ile birlikte işletmeciler tarafından sunulan “her yöne” tarifeleri nedeni ile kullanıcıların ikinci aboneliklerini iptal ettirmesi sonucu gerçekleştiği değerlendirilmektedir. Bununla birlikte; 2009 yılı Temmuz sonunda başlayan 3G hizmetleriyle 3G abone sayısı Mart ayı sonu itibariyle yaklaşık 8,7 milyona ulaşmıştır. Şekil 4-1’de mobil abone sayısı ve penetrasyon oranları ve 3G abone sayısı yıllar itibariyle karşılaştırılmaktadır.

Şekil 4-1 Mobil Abone Sayısı ve Penetrasyon



Çizelge 4-1’de 3G hizmetlerine ilişkin veriler yer almaktadır. Mart ayı sonu itibariyle 3G abone sayısı yaklaşık 8,7 milyon olurken 3G hizmetiyle birlikte

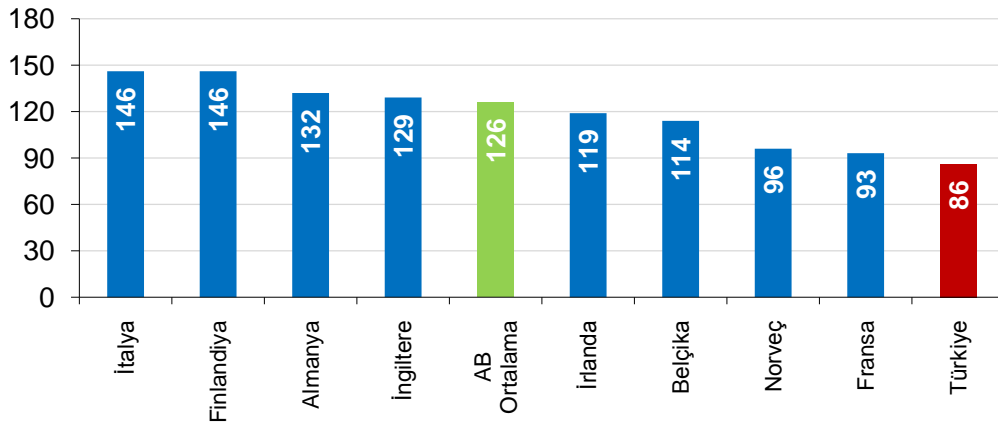
mobil internet hizmeti alan kullanıcı sayısı 640.580'e yükselmiştir. Bu dönemde toplam mobil internet kullanım miktarı ise 2.056 TByte olarak gerçekleşmiştir.

Çizelge 4-1 3G Hizmeti Kullanıcı Verileri

	2010-1 (Ocak-Şubat-Mart)
3G Abone Sayısı	8.717.769
Mobil İnternet Kullanıcı Sayısı	640.580
Mobil İnternet Kullanım Miktarı, Gbyte	2.105.643

Şekil 4-2'de Türkiye ve bazı Avrupa ülkelerine ait mobil penetrasyon oranları karşılaştırılmaktadır. 2009 yılı sonu itibariyle AB ülkeleri içinde en yüksek mobil penetrasyon oranına sahip ülkeler, İtalya, Finlandiya ve Almanya olarak görülmektedir. AB ülkeleri ortalama mobil penetrasyon oranı ise %126'dır.

Şekil 4-2 Türkiye ve Bazı Avrupa Ülkelerinin Mobil Penetrasyon Oranları, (%)

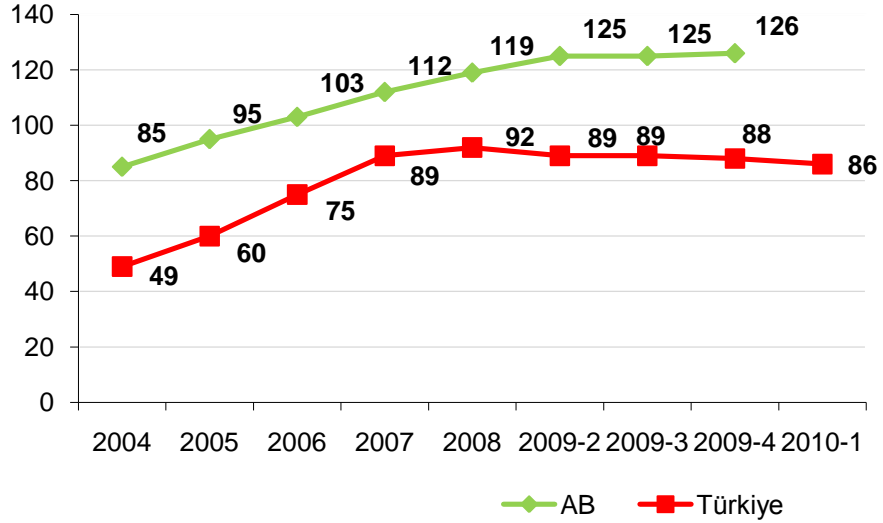


*Kaynak: Comreg, 2009 4. Çeyrek Rapor

**AB Ülkeleri verileri Aralık 2009, Türkiye verisi Mart 2010 tarihlidir.

Yıllara göre mobil penetrasyondaki değişim AB ülkeleri ortalaması ve Türkiye karşılaştırması da Şekil 4-3'te görülmektedir.

Şekil 4-3 Yıllara Göre Türkiye ve AB Ülkeleri Mobil Penetrasyon Oranları, (%)



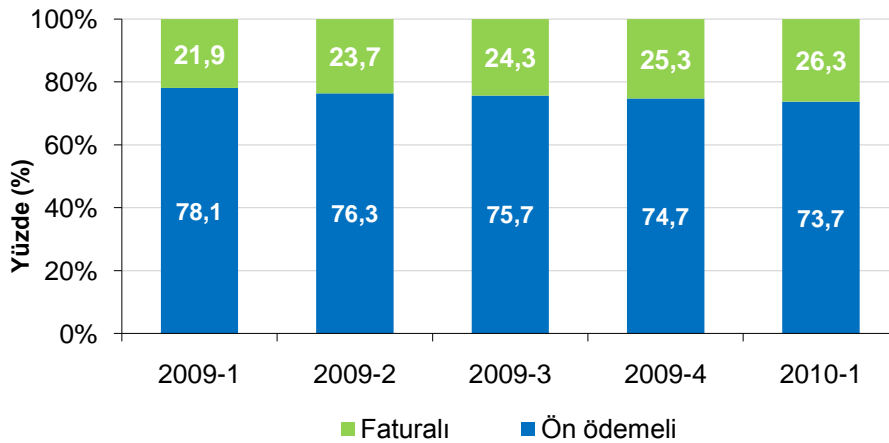
*Kaynak: Comreg,2009 4. Çeyrek Rapor

**AB Ülkeleri verileri Aralık 2009, Türkiye verisi Mart 2010 tarihidir.

4.2 Mobil Abone Profili

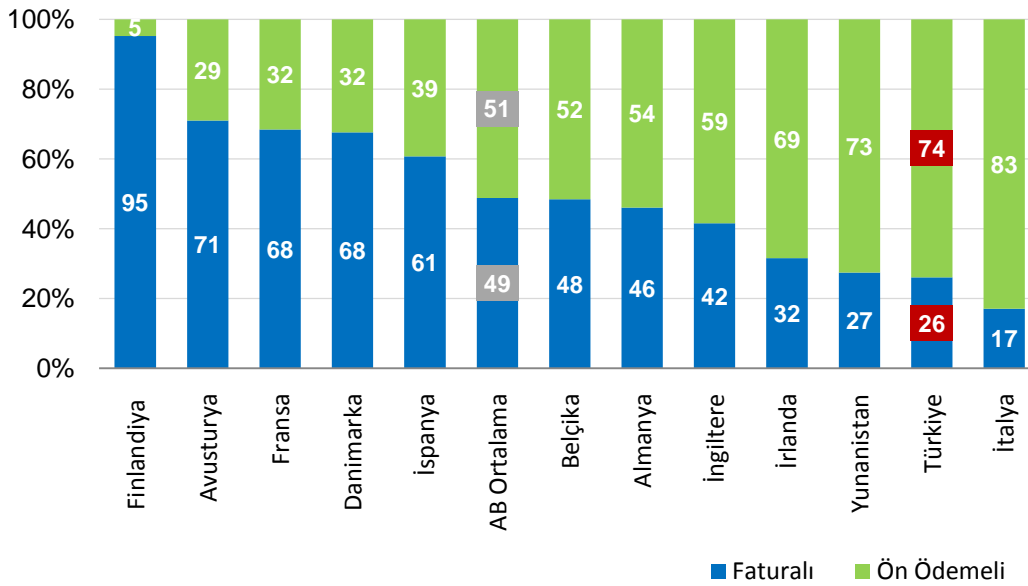
Şekil 4-4'te Türkiye'deki mobil abonelerin abonelik türlerine göre dağılımına yer verilmektedir. 2010 yılı ilk üç aylık döneme bakıldığında mobil abonelerin yaklaşık %74'ünü ön ödemeli abonelerin oluşturduğu, son bir yıl içerisinde faturalı abonelerin oranının %21,9'dan %26,3'e çıktığı görülmektedir.

Şekil 4-4 Ön Ödemeli ve Faturalı Mobil Abone Oranları



Şekil 4-5'te bazı Avrupa ülkeleri ile Türkiye'ye ait mobil abone profilleri karşılaştırılmaktadır. AB ortalamasına bakıldığında mobil abonelerin %51'i ön ödemeli iken %49'unun faturalı aboneler olduğu görülmektedir. Türkiye'de mobil aboneler içinde ön ödemeli abonelerin payı AB ortalamasına göre oldukça yüksektir.

Şekil 4-5 Bazı Avrupa Ülkelerinde Ön Ödemeli/Faturalı Abonelerin Dağılımı

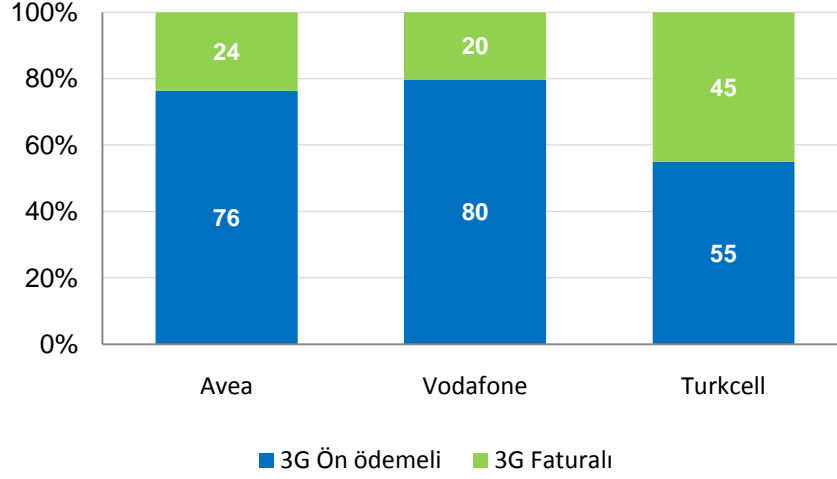


*Kaynak: Comreg, 2009 4. Çeyrek Rapor

**AB ülkeleri verileri Aralık 2009, Türkiye verisi Mart 2010 tarihlidir.

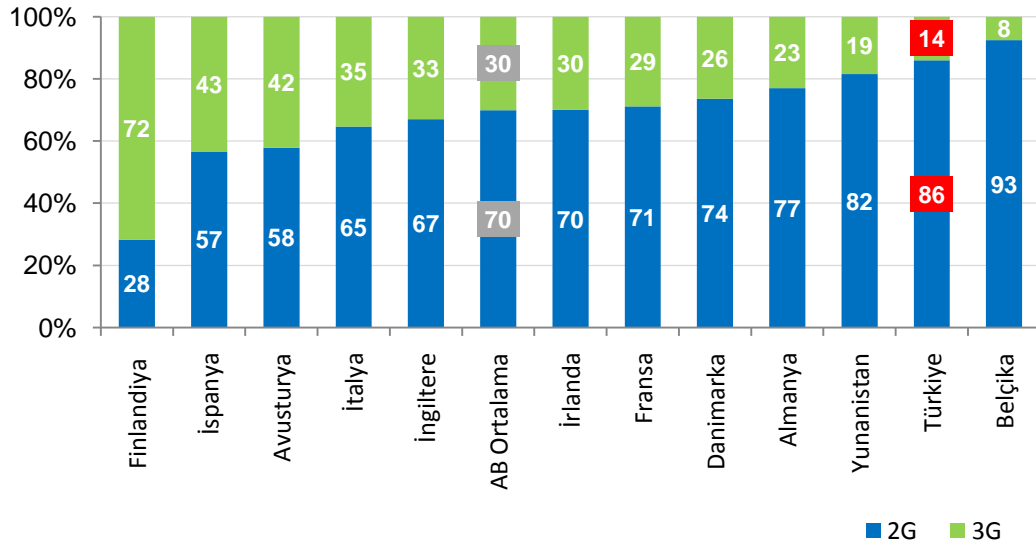
Şekil 4-6'da işletmeci bazında ön ödemeli ve faturalı 3G abonelerinin dağılımına yer verilmektedir. 2010 yılı birinci üç aylık dönemi itibariyle ön ödemeli 3G abone oranının Vodafone'da %80, Avea'da %76, Turkcell'de ise %55 olduğu görülmektedir.

Şekil 4-6 3G Ön Ödemeli ve Faturalı Mobil Abone Oranları



Şekil 4-7’de bazı Avrupa ülkeleri ile Türkiye’deki 2G ve 3G mobil abone oranları karşılaştırılmaktadır. Avrupa’da mobil abonelerin %30’u 3G abonesi iken, 2009 yılı Temmuz ayından bu yana hizmet sunumuna başlanan Türkiye’de bu oran %14 seviyelerine yükselmiştir.

Şekil 4-7 Bazı Avrupa Ülkelerinde 2G-3G Abonelerin Dağılımı

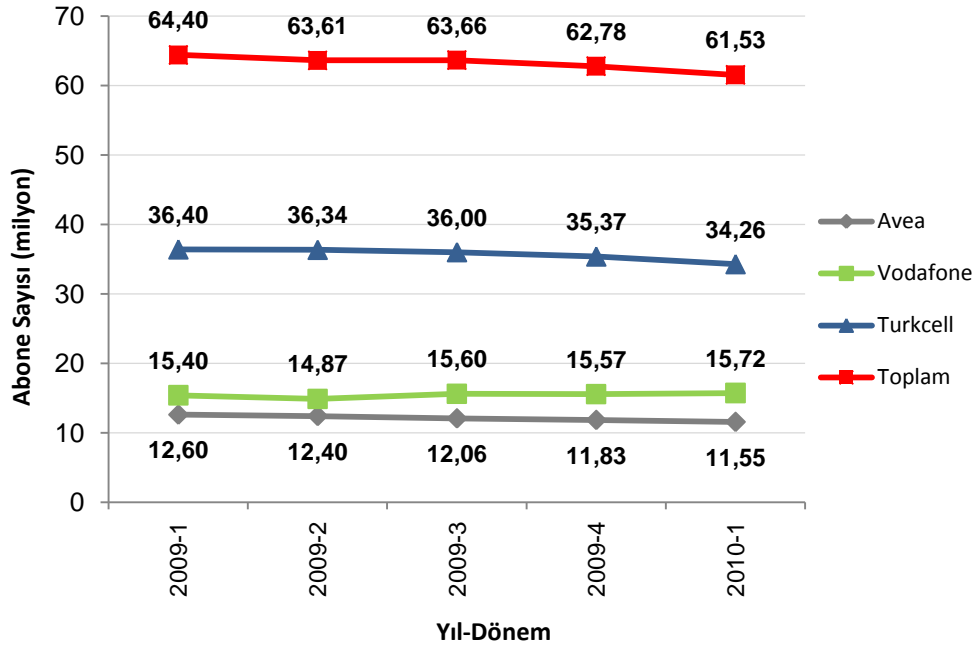


*Kaynak: Comreg, 2009 4. Çeyrek Rapor

**AB ülkeleri verileri Aralık 2009, Türkiye verisi Mart 2010 tarihlidir.

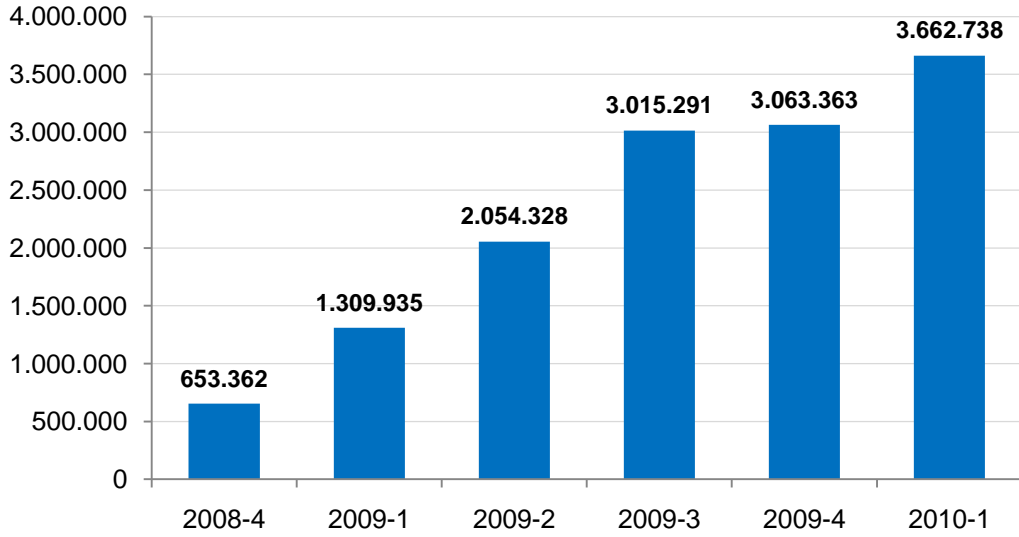
Şekil 4-8'de mobil işletmecilerinin üç aylık dönemlere göre toplam abone sayıları verilmiştir. 2010 yılının ilk üç aylık döneminde, önceki üç aylık döneme göre abone sayıları bakımından Turkcell'de %3,1, Avea'da %2,4 azalma görülürken, Vodafone'da ise %0,9 oranında artış gerçekleşmiştir.

Şekil 4-8 İşletmeci Bazında Toplam Abone Sayıları



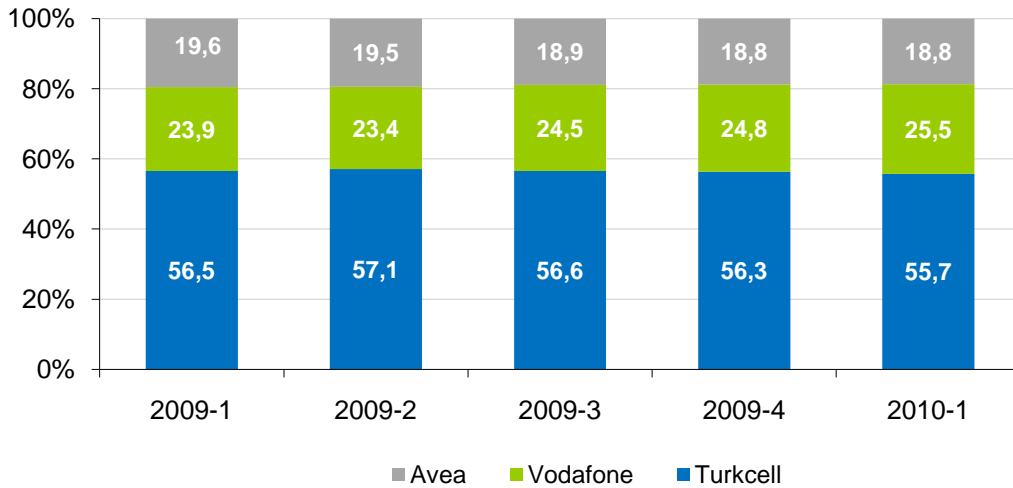
Şekil 4-9'da üç aylık dönemler içinde taşınan numara sayılarına yer verilmektedir. 2010 yılı Mart ayı sonu itibariyle taşınan toplam numara sayısı yaklaşık 13,8 milyon olurken, 2010 yılı ilk üç aylık dönemde taşınan numara sayısı bir önceki üç aylık döneme göre %20 oranında artarak yaklaşık 3,6 milyonu geçmiştir. Mayıs 2010 itibariyle toplam taşınan numara sayısı 15,8 milyona yükselmiştir.

Şekil 4-9 Toplam Taşınan Numara Sayıları



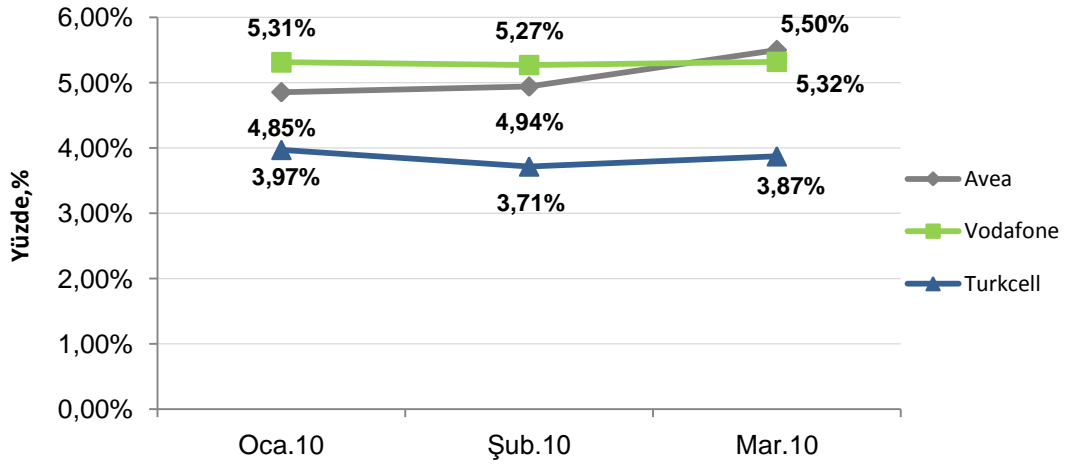
Şekil 4-10'da mobil işletmecilerinin abone sayılarına göre pazar paylarına yer verilmektedir. 2010 yılı ilk üç aylık dönemi itibariyle abone sayısına göre Turkcell'in %55,7, Vodafone'un %25,5, Avea'nın ise %18,8'lik paya sahip olduğu görülmektedir.

Şekil 4-10 Mobil İşletmecilerin Abone Sayısına Göre Pazar Payları, (%)



Şekil 4-11'de 2010 yılı Ocak, Şubat ve Mart ayları için mobil işletmecilerinin abone kayıp oranlarına yer verilmektedir. Abone kayıp oranı¹⁰, farklı tarifeler, hizmet çeşitliliği ve hizmet kalitesi açısından yoğun rekabet yaşanan mobil telekomünikasyon hizmetleri sektöründe yaygın olarak kullanılan bir göstergedir. 2010 yılı Mart ayı itibariyle Turkcell, Vodafone ve Avea'nın abone kayıp oranları sırasıyla %3,87, %5,32 ve %5,50 olarak gerçekleşmiştir.

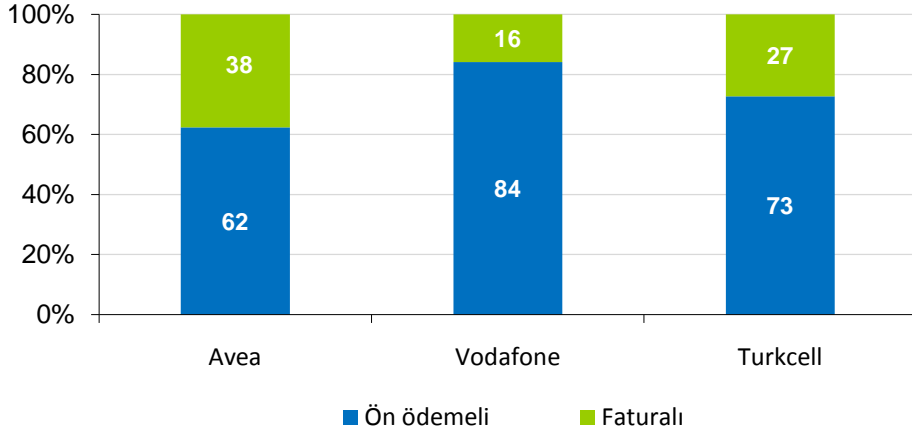
Şekil 4-11 Mobil İşletmecilerinin Abone Kayıp Oranları (Churn Rate), (%)



Şekil 4-12'de mobil işletmecilerinin 2010 yılı Mart ayı sonu itibariyle abone profiline yer verilmektedir. Şekil incelendiğinde ön ödemeli, faturalı aboneler arasındaki oranın en yüksek olduğu işletmecinin Vodafone olduğu ve Vodafone'un abonelerinin %84'ünün ön ödemeli abonelerden oluştuğu görülmektedir.

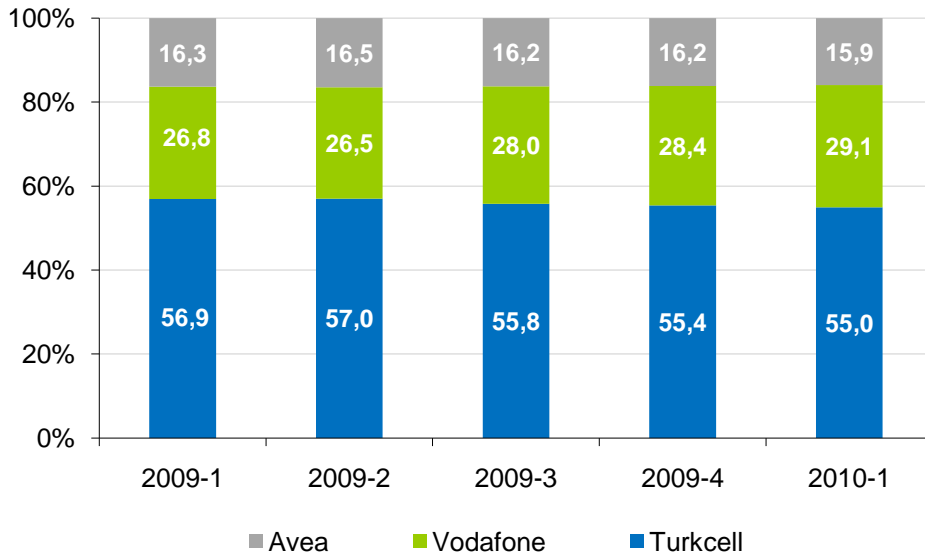
¹⁰ Abone kayıp oranı işletmeciler tarafından kaybedilen müşterilerin miktarını ölçmek için kullanılan bir orandır. Abone kayıp oranı belli bir dönemde işletmeciden aldığı hizmeti sona erdiren abonelerin sayısının o dönemdeki mevcut ortalama abone sayısına bölünmesiyle hesaplanmaktadır. Özellikle abone kitlesine sahip sektörler için kullanılan bir ölçüttür. Genellikle yıllık, çeyrek ve aylık olarak hesaplanmaktadır. Abone kayıp oranı işletmecinin tüm abone kitlesi için bilgi veren bir ölçüttür. Eğer abone kayıp oranı, yeni aboneliklerin gelişim oranını aşarsa o işletmecinin abone sayısı düşüyor demektir. Abone kayıp oranındaki yükselme işletmecinin rekabetçiliğindeki düşüşe işaret etmektedir. İşletmeciler abone kayıp oranını azaltma yönünde stratejiler geliştirmektedir. Bununla birlikte pazardaki düzenlemelerin (örn. MNT) abone kayıp oranının gelişimi üzerinde etkileri bulunmaktadır. Söz konusu düzenlemelerin yürürlüğe girmesi ile birlikte işletmecinin rekabetçiliği açısından referans alınacak eşik değerler değişebilecektir.

Şekil 4-12 İşletmeci Bazında Ön Ödemeli / Faturalı Abonelerin Dağılımı, (%)



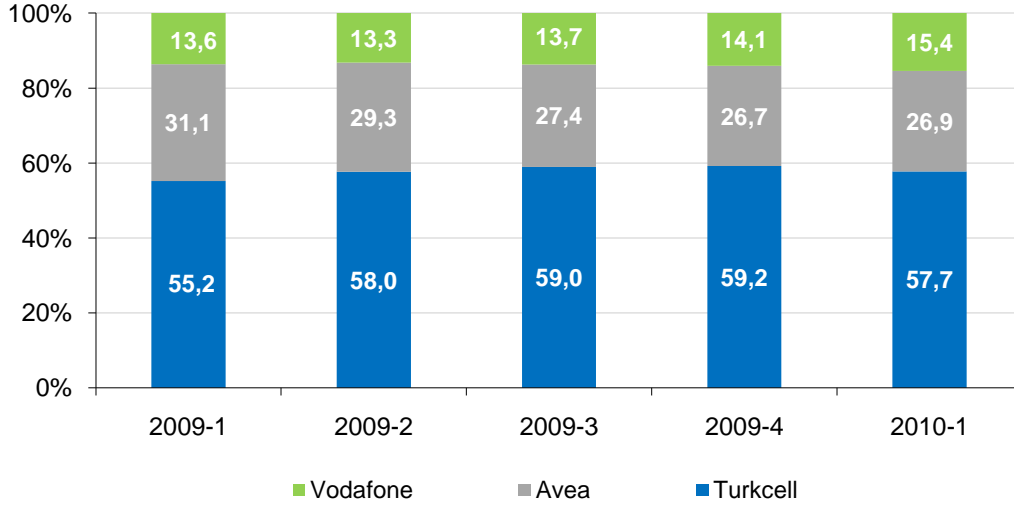
Aşağıdaki iki şekilde (Şekil 4-13 ve 4-14) ise ön ödemeli ve faturalı abonelerin mobil işletmeci bazında dağılımına yer verilmektedir. Şekil 4-14'de 2009 yılı ilk üç aylık döneminden 2010 yılı ilk üç aylık dönemine kadar ön ödemeli abonelerin işletmeci bazında dağılımı incelenmektedir. 2010 yılı birinci üç aylık dönemi itibariyle ön ödemeli abonelerde Turkcell'in yaklaşık %55, Vodafone'un %29, Avea'nın ise %16 pazar payına sahip olduğu görülmektedir.

Şekil 4-13 Ön ödemeli abonelerin dağılımı, (%)



Faturalı abonelerin dağılımında ise Turkcell'in yaklaşık %58, Avea'nın %27, Vodafone'un %15 pay aldığı görülmektedir.

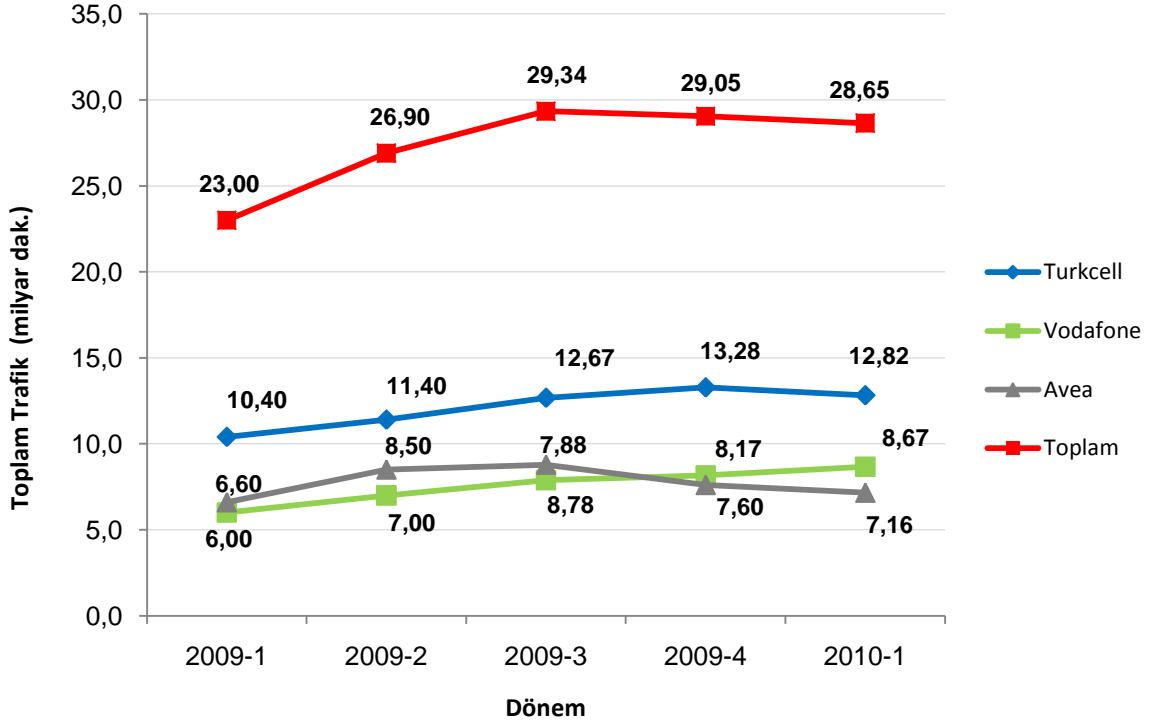
Şekil 4-14 Faturalı abonelerin dağılımı, (%)



4.3 Mobil Trafik Hacmi

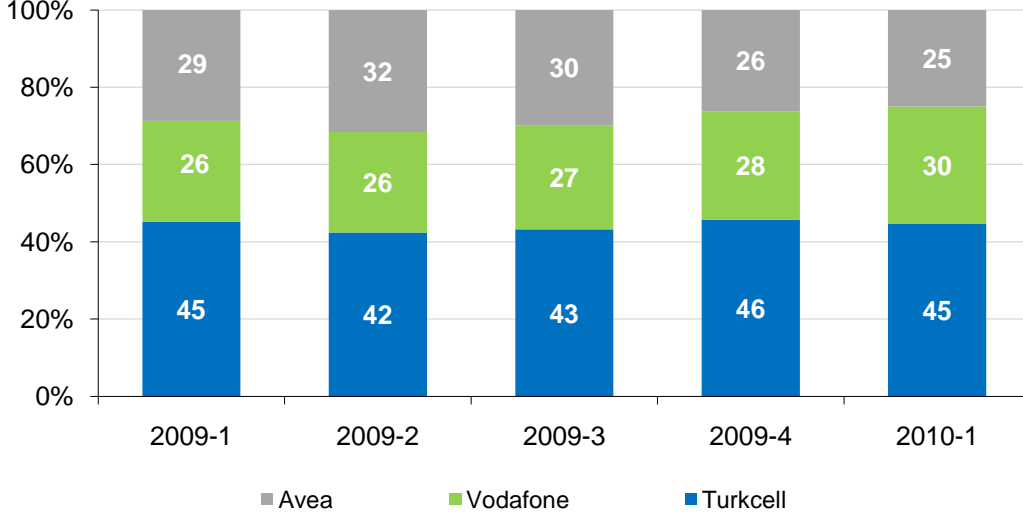
2010 yılı ilk üç aylık dönemi trafik bilgileri bir önceki üç aylık dönemle kıyaslandığında, Vodafone'un trafik hacminin yaklaşık %6 arttığı, diğer taraftan Turkcell'in trafiğinin %3,4, Avea'nın ise %5,8 oranında azaldığı görülmektedir. Mobil trafik hacmindeki bu değişim dönemler itibariyle Şekil 4-15'te görülmektedir.

Şekil 4-15 Mobil İşletmecilerin Dönemlere Göre Toplam Trafik Miktarları



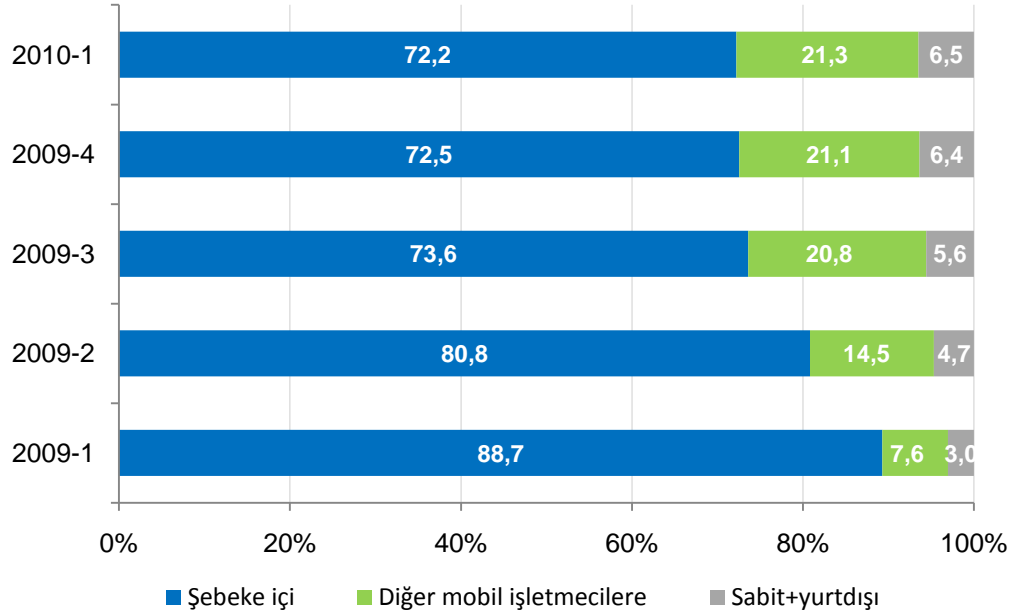
Mobil işletmecilerinin dönemler itibariyle toplam mobil trafiğinden aldıkları pazar payları Şekil 4-16'da gösterilmektedir. Görüleceği üzere geçtiğimiz yılın aynı dönemine kıyasla trafiğe göre Avea'nın pazar payı %29'dan %25'e düşmüş, Vodafone'nun payı %26'dan %30'a yükselmiş, Turkcell'in pazar payı %45 seviyesinde sabit kalmıştır.

Şekil 4-16 Mobil İşletmecilerin Trafığe Göre Pazar Payları, (%)



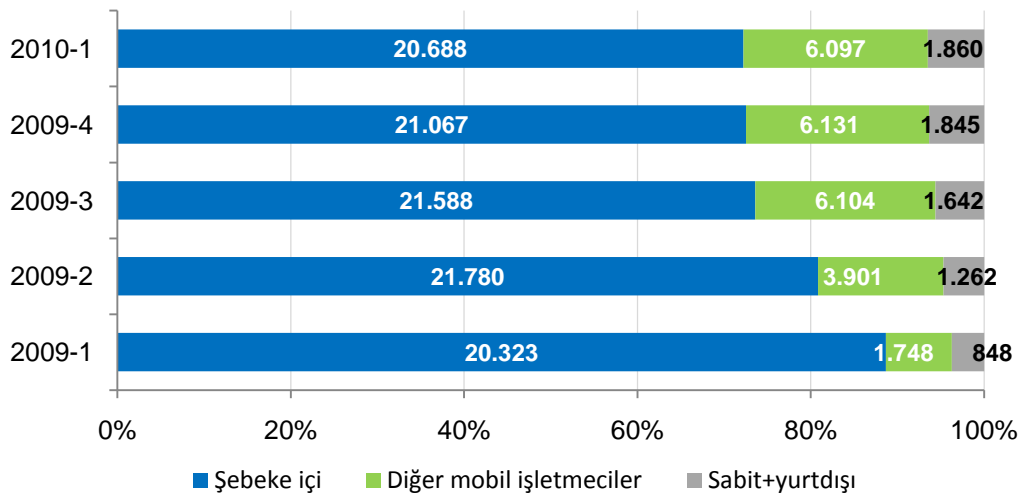
Şekil 4-17 ve Şekil 4-18’de mobil işletmeciler tarafından üretilen toplam mobil trafiğin dağılımına yer verilmektedir. Şekilde görüleceği üzere, söz konusu trafiğin büyük bir kısmını (yaklaşık %72) mobil işletmecilerin kendi aboneleri arasındaki trafiği ifade eden şebeke içi trafik oluşturmaktadır. Mobil işletmecilerden diğer mobil işletmecilere doğru giden trafik bir önceki üç aylık dönemde toplam trafiğin %21,1’ini oluştururken, 2010 yılı ilk üç aylık dönemde %21,3’ünü oluşturmaktadır. Diğer mobil işletmecilere doğru trafikteki artışta özellikle numara taşınabilirliği sürecinde işletmecilerin sunmaya başladıkları “her yöne” tarifelerinin etkili olduğu değerlendirilmektedir.

Şekil 4-17 Mobil Trafik Dağılımı, (%)



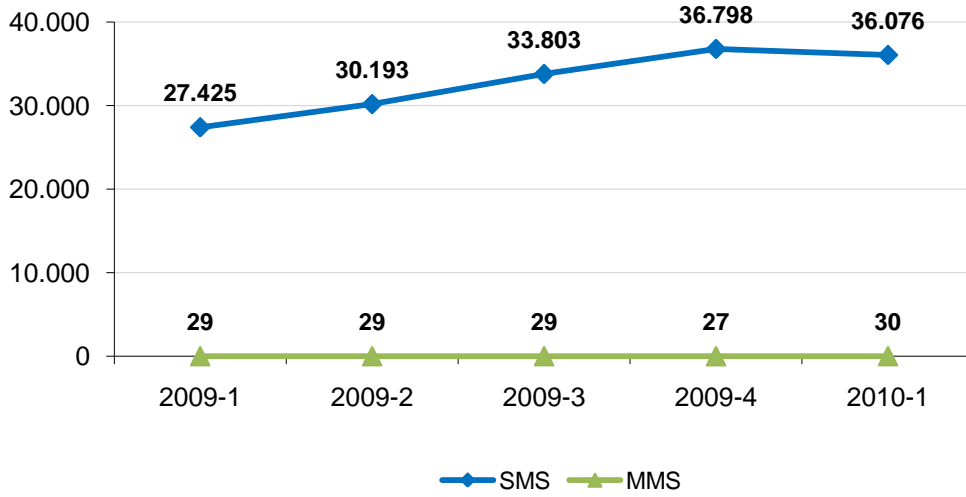
Toplam mobil şebeke içi trafik miktarı 2010 yılı ilk üç aylık dönemde bir önceki üç aylık döneme göre %1,8 oranında azalarak 20.688 milyon dakika, diğer mobil işletmecilere doğru trafik miktarı ise %0,55 oranında azalarak 6.097 milyon dakika olarak gerçekleşmiştir.

Şekil 4-18 Mobil Trafik Dağılımı, (milyon dakika)



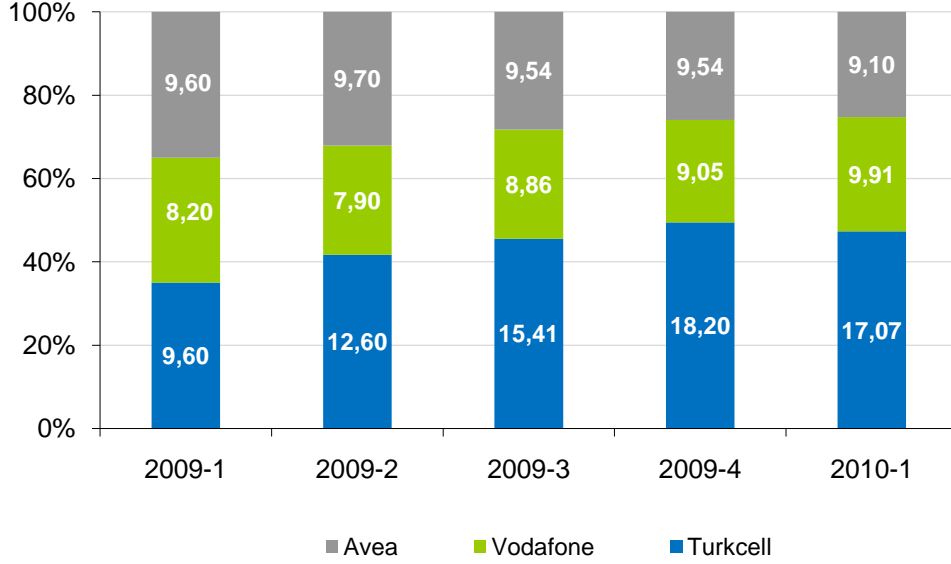
Şekil 4-19'da mobil işletmecilerinin toplam SMS ve MMS sayılarındaki değişime yer verilmektedir. Gönderilen MMS sayısı henüz düşük seviyelerde seyrederken, SMS sayısında sürekli bir artış görülmektedir. 2010 yılı ilk üç aylık dönemde SMS sayısı yaklaşık %2'lik bir düşüşle 36 milyara gerilerken, MMS sayısı 30 milyon seviyelerine yükselmiştir.

Şekil 4-19 Dönemlere Göre Mobil SMS ve MMS Miktarı (milyon adet)



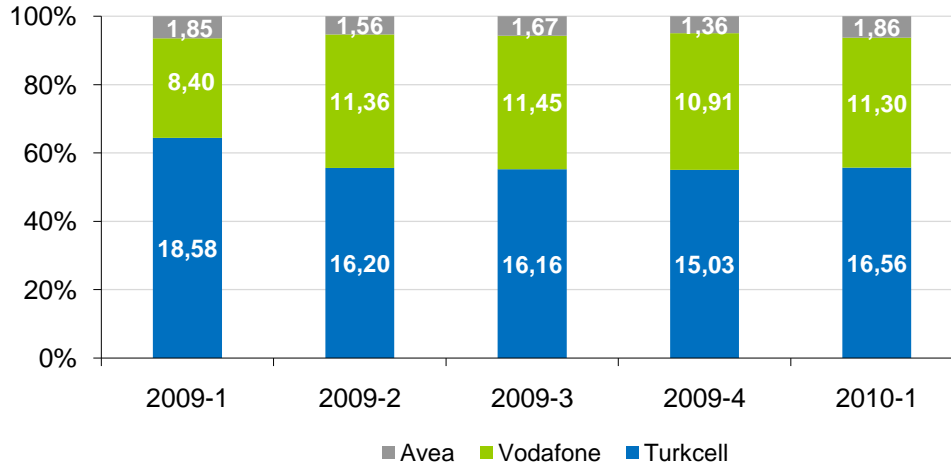
Mobil aboneler tarafından gönderilen toplam SMS sayısının işletmeciler bazında dağılımı Şekil 4-20'de gösterilmektedir. 2010 yılı birinci üç aylık döneminde, bir önceki üç aylık döneme göre SMS sayıları bakımından Turkcell yaklaşık %6,2, Avea %4,7 düşüş yaşarken, Vodafone'un SMS sayısı %9,5 artmıştır.

Şekil 4-20 İşletmeci bazında SMS Sayısı, (milyar adet)



Mobil aboneler tarafından gönderilen MMS sayısı son üç aylık periyotta önceki döneme kıyasla yaklaşık %8,8 oranında artarak 30 milyon seviyesine yükselmiştir. İşletmeci bazında gönderilen MMS sayıları incelendiğinde, 2010 yılı ilk üç aylık döneminde bir önceki çeyreğe göre Turkcell'in MMS sayısının %10,2, Vodafone'un %3,5, Avea'nın ise %36,8 oranında artmıştır (Şekil 4-21).

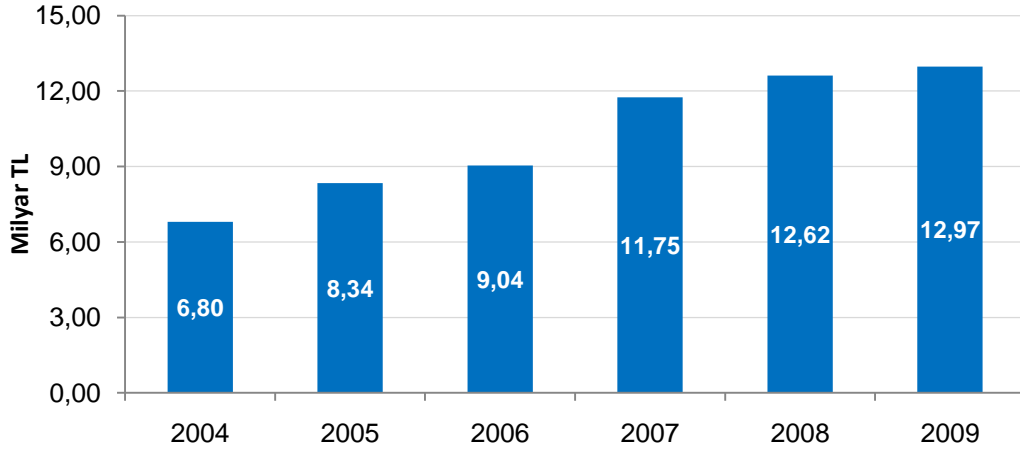
Şekil 4-21 İşletmeci Bazında MMS Sayısı, (milyon adet)



4.4 Mobil Gelir

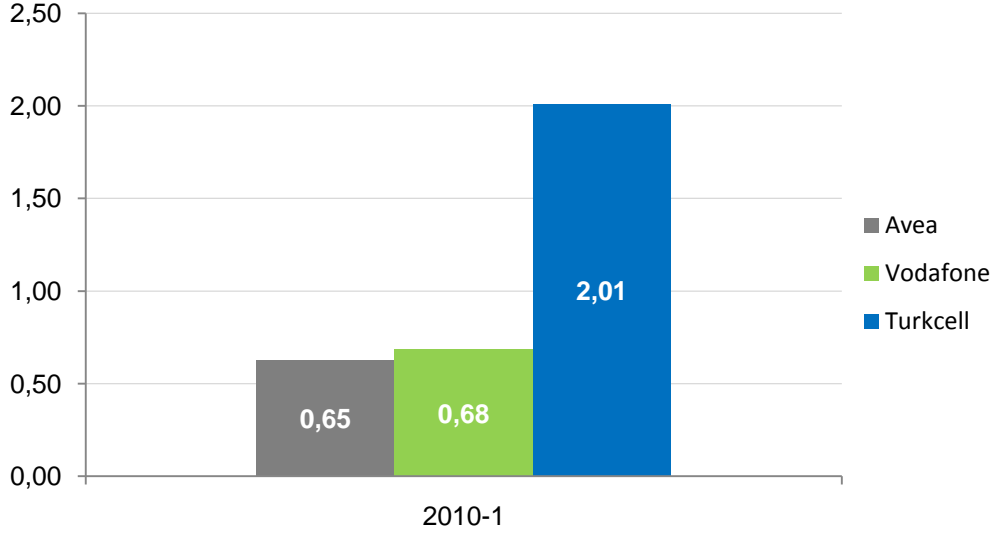
Şekil 4-22'de 2004 yılından bu yana mobil telekomünikasyon hizmetlerinden elde edilen gelir bilgilerine yıllık olarak yer verilmektedir. Yıllar itibariyle artış eğiliminde olan mobil gelirler 2009 yılında 12,97 milyar TL olarak gerçekleşirken, bir önceki yıla göre %2,78 oranında artış söz konusudur.

Şekil 4-22 Yıllar İtibariyle Mobil Telekomünikasyon Hizmetlerinden Elde Edilen Gelir



Şekil 4-23'te işletmecilerin mobil telekomünikasyon hizmetlerinden elde ettiği gelirler 2009 yılı birinci üç aylık döneminden itibaren üçer aylık dönemler halinde gösterilmektedir. 2010 yılı ilk üç aylık dönemde söz konusu mobil gelirler 3,34 milyar TL olarak gerçekleşmiştir.

Şekil 4-23 Mobil Telekomünikasyon Hizmetlerinden Elde Edilen Üç Aylık Gelirler, (Milyar TL)



Çizelge 4-2’de mobil işletmecilerinin 2010 yılı ilk çeyreği için bir takım finansal göstergelerine yer verilmektedir. ROCE oranlarına bakıldığında Avea’nın ROCE’sinin -%0,91, Vodafone’un -%56,47 ve Turkcell’in %28 olduğu görülmektedir. EBITDA marjları Avea, Vodafone ve Turkcell için sırasıyla %5,53, -%4,02 ve %33 olarak gerçekleşmiştir.

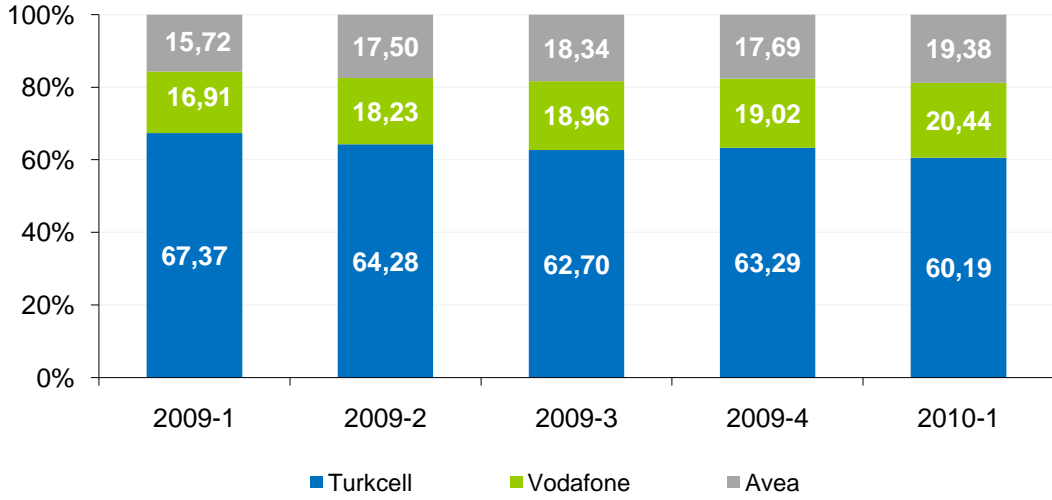
Çizelge 4-2 Mobil İşletmecilerin Finansal Göstergeleri, 2010-1

	Avea	Vodafone	Turkcell
ROCE (Ödenmiş Sermaye Getirisi),%	-%0,91	-%56,47	%28
EBITDA Marjı,%	%5,53	-%4,02	%33
EBIT Marjı,%	%18,95	-%62,86	%25

Şekil 4-24’te mobil işletmecilerinin üçer aylık net satış gelir verilerine göre hesaplanan pazar paylarına yer verilmektedir. 2010 yılı birinci üç aylık dönemi itibariyle gelire göre pazar payları incelendiğinde Turkcell’in pazar payının %60,19, Vodafone ve Avea’nın ise sırasıyla %20,44 ve %19,38 seviyelerinde olduğu görülmektedir. 2010 yılı ilk üç aylık dönemde gelire

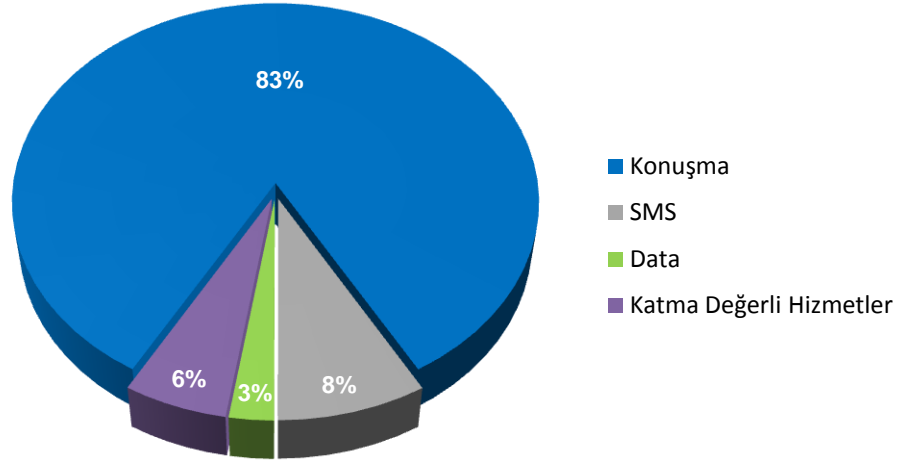
göre pazar payları 2009 yılının aynı dönemi ile kıyaslandığında Turkcell'in pazar payının yaklaşık %10,66 azaldığı, Avea'nın %23,2 ve Vodafone'un ise %20,9 oranında pazar payının arttığı görülmektedir.

Şekil 4-24 GSM İşletmecileri Gelire Göre Pazar Payları, (%)



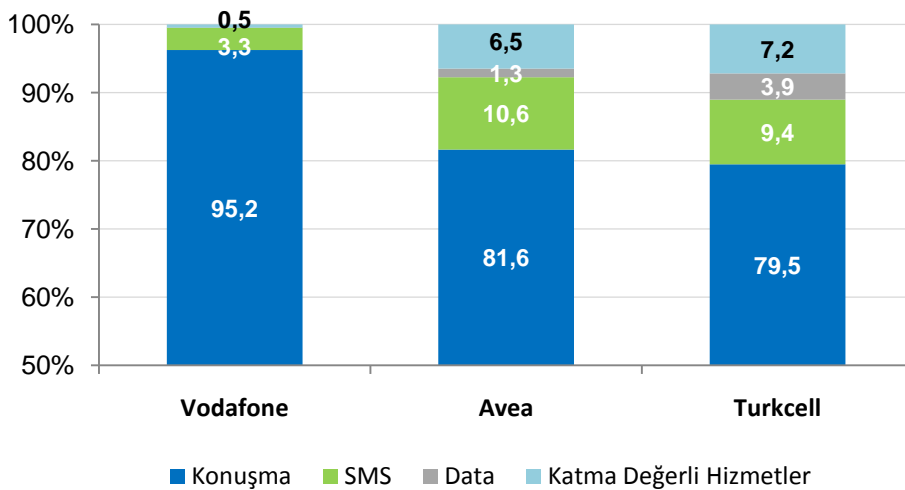
Şekil 4-25'te mobil işletmecilerin 2009 yılı toplam gelirlerine ait dağılıma yer verilmektedir. Şekilde görüleceği üzere mobil işletmecilerin gelirlerinin büyük bir kısmını (yaklaşık %83) konuşma gelirleri oluştururken, SMS gelirleri toplam gelirin %8'ini, data gelirleri ise %3'ünü oluşturmaktadır.

Şekil 4-25 Mobil İşletmecilerin Gelir Dağılımı, 2009, (%)



Şekil 4-26'da her bir mobil işletmecinin 2009 yılı toplam gelirlerine ait dağılıma karşılaştırmalı olarak yer verilmektedir. Konuşma gelirleri, Vodafone'un gelirlerinin %95,2'sini oluştururken, Avea'nın gelirlerinin %81,6'sını, Turkcell'in gelirlerinin ise %79,5'ini oluşturmaktadır. SMS gelirleri Turkcell'in gelirlerinin %9,4'ünü oluştururken, Avea'nın gelirlerinin %10,6'sını Vodafone'un ise %3,3'ünü oluşturmaktadır.

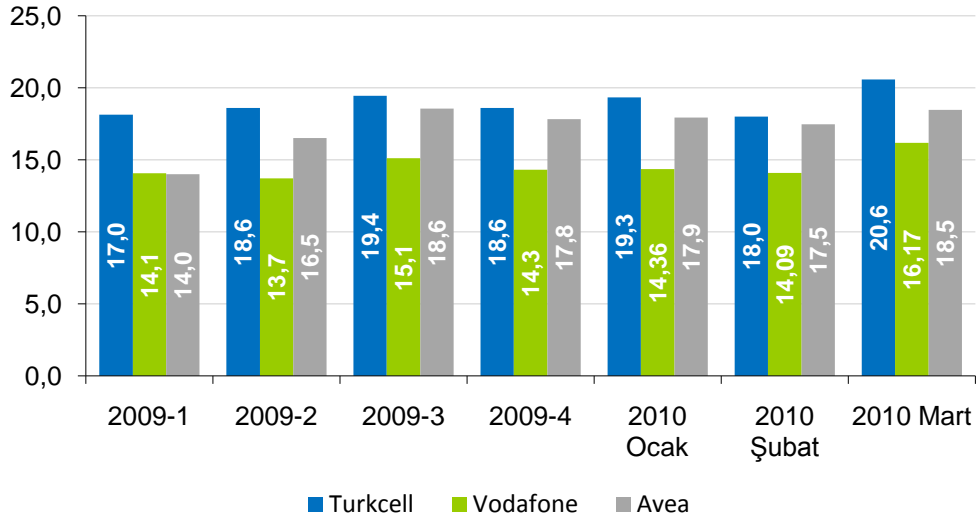
Şekil 4-26 Mobil İşletmecilerin İşletmeci Bazında Gelir Dağılımı, 2009, (%)



4.4.1 Abone Başına Aylık Gelir (ARPU)

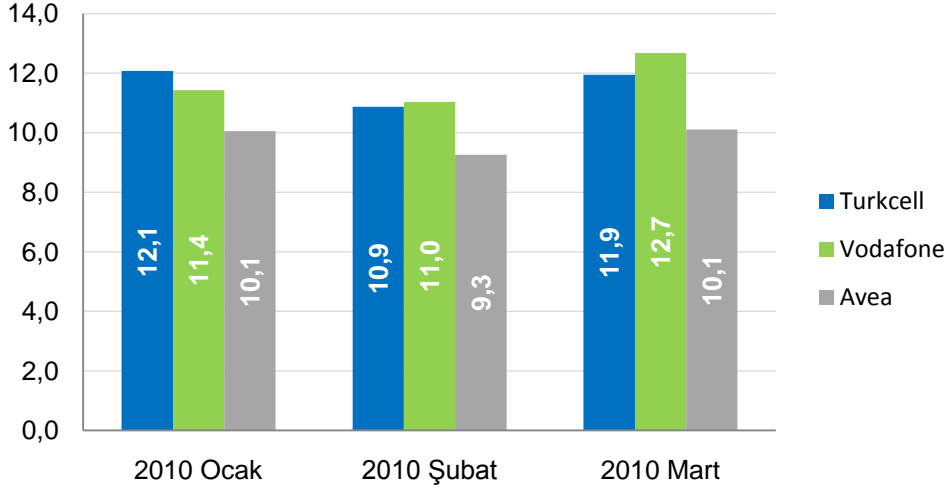
Abone başına elde edilen aylık gelir anlamına gelen “ARPU” mobil hizmetlerin fiyatları ve kullanım seviyelerinin en belirgin fonksiyonlarından biridir. Şekil 4-27’de Türkiye’de hizmet veren mobil işletmecilerinin üçer aylık periyotlardaki ARPU rakamlarına yer verilmektedir. 2010 yılı Mart ayı itibariyle Turkcell için abone başına aylık gelir 20,6 TL, Vodafone için 16,17 TL, Avea için ise 18,5 TL’dir.

Şekil 4-27 Mobil ARPU, (TL)



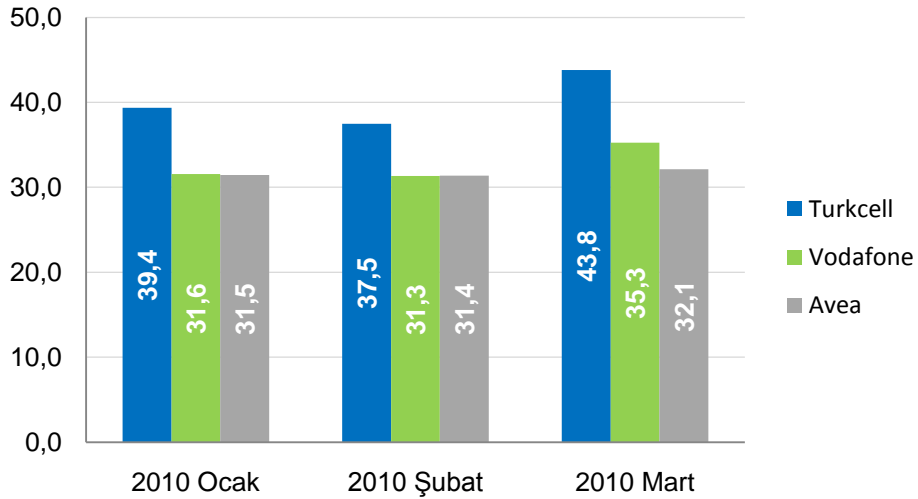
Şekil 4-28’de 2010 yılı ilk üç ayı için mobil işletmecilerinin Kurumumuza bildirmiş olduğu ön ödemeli ARPU rakamlarına yer verilmektedir. Ön ödemeli ARPU rakamları incelendiğinde Mart ayı itibariyle Turkcell’in ön ödemeli ARPU’sunun 11,9 TL, Vodafone’un 12,7 TL, Avea’nın ise 10,1 TL olduğu görülmektedir.

Şekil 4-28 Ön Ödemeli Mobil ARPU, (TL)



Şekil 4-29'da ise 2010 yılı ilk üç ayı için mobil işletmecilerinin Kurumumuza bildirmiş olduğu faturalı ARPU değerleri incelenmektedir. 2010 yılı Mart ayı itibariyle Turkcell'in faturalı ARPU'su 43,8 TL olurken, Vodafone'un 35,3 TL, Avea'nın 32,1 TL olduğu görülmektedir.

Şekil 4-29 Faturalı Mobil ARPU, (TL)



4.4.2 Aylık Kullanım Miktarı (MoU)

MoU, mobil telefon kullanım seviyesinin ölçümünde yaygın olarak kullanılan bir göstergedir. Ortalama bir abonenin aylık ortalama konuşma süresi olarak tanımlanmaktadır. Çizelge 4-3'te mobil işletmecilerinin 2010 yılı birinci çeyrek dönem itibariyle gerçekleşen MoU değerleri verilmektedir. Mart 2010 itibariyle, Turkcell'in MoU değeri 163 dakika, Vodafone'un 200 dakika ve Avea'nın 264 dakika olarak gerçekleşmiştir.

Çizelge 4-3 Mobil İşletmecilerinin MoU değerleri (dakika)

	Turkcell	Avea	Vodafone
Ocak-2010	153	252	183
Şubat-2010	144	231	171
Mart-2010	163	264	200

Çizelge 4-4'te bazı AB ülkeleri ile Türkiye'deki ortalama mobil telefon kullanım sürelerine yer verilmektedir. Türkiye, 195,7 dakika olan ortalama aylık mobil kullanım süresi ile Çizelge'de İngiltere, İspanya, İtalya, Portekiz ve Almanya'nın üstünde yer almaktadır.

Çizelge 4-4 AB MoU kıyaslaması

Ülke	MoU (dakika)
Fransa	249,4
İrlanda	231,0
Türkiye	195,7
İngiltere	177,7
İspanya	157,0
İtalya	136,5
Portekiz	124,8
Almanya	105,8

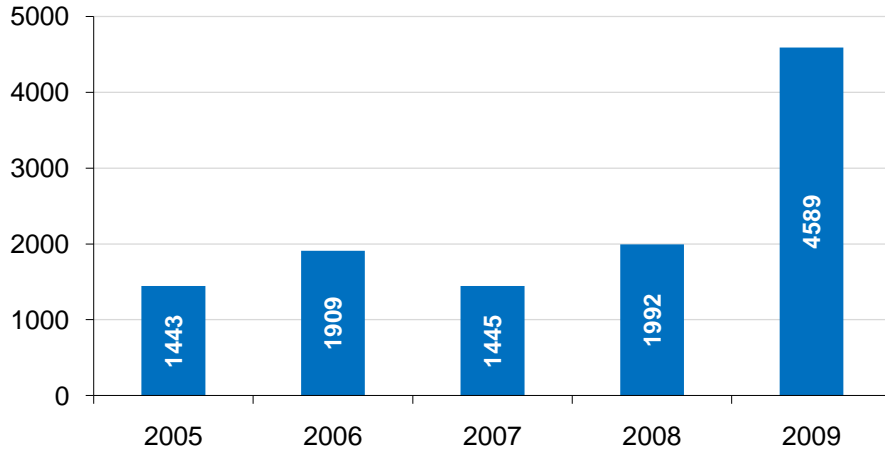
*Kaynak: Comreg, 2009 4. Çeyrek Rapor

*AB ülkeleri verileri 2009 Aralık, Türkiye verisi Mart 2010 tarihidir.

4.5 Mobil Yatırım

Şekil 4-30'da mobil telekomünikasyon alanında faaliyet gösteren üç işletmecinin 2004-2009 yılları arasındaki toplam yıllık yatırım bilgilerine yer verilmektedir. 2009 yılı, 3G yetkilendirmelerinin de etkisiyle mobil yatırımları bakımından 4.589 milyon TL ile en fazla yatırım yapılan yıl olurken 2008 yılına göre %130 oranında artış söz konusudur.

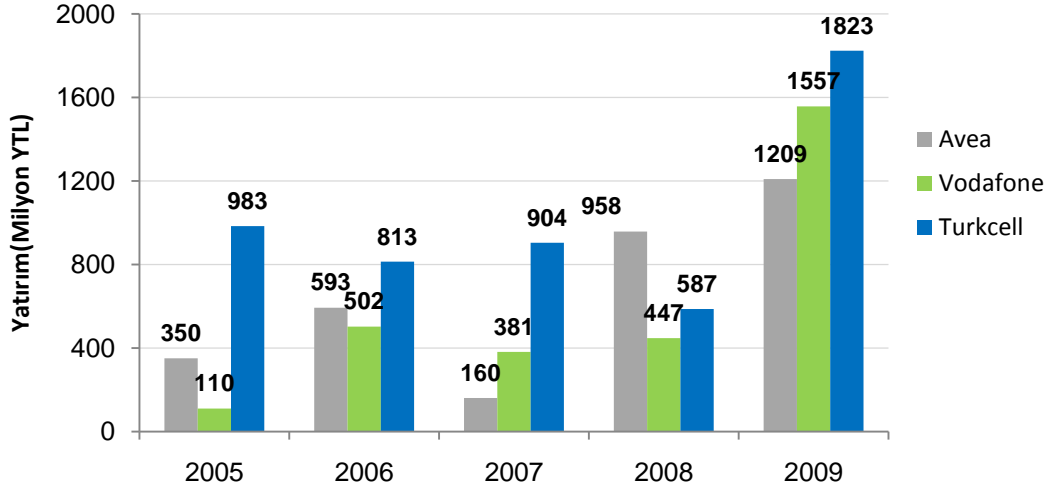
Şekil 4-30 Yıllık Mobil Yatırım (milyon TL)



Şekil 4-31'de mobil işletmecilerin yaptıkları yıllık mobil yatırım değerlerine yer verilmektedir¹¹. 2009 yılında 2008 yılına göre tüm işletmeciler için artış eğilimi görülmektedir.

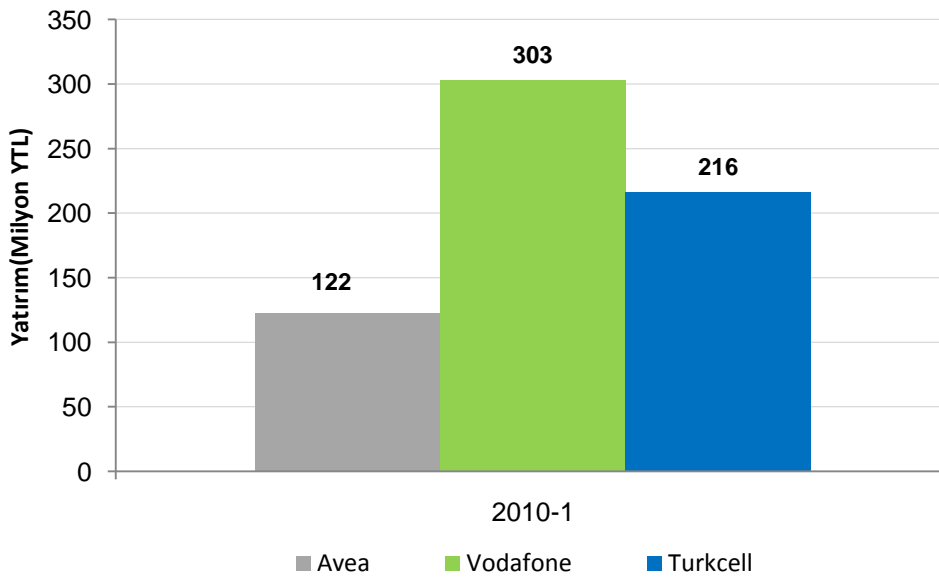
¹¹ Kurumumuz tarafından 2009 yılından bu yana yürütülen "Veri Kalitesinin Yükseltilmesi" çalışmaları çerçevesinde Turkcell 2008 yılı yatırım bilgisi güncellenmiştir. Bu kapsamda Şekil 4-30 ve Şekil 4-31 revize edilmiştir.

Şekil 4-31 Yıllık Mobil Yatırım (milyon TL)



Şekil 4-32'de işletmeci bazında 2010 yılı ilk üç aylık dönemde mobil işletmecilerin yaptığı yatırım miktarları gösterilmektedir. Söz konusu dönemde Avea'nın yatırım miktarı 122 milyon TL olurken, Turkcell 216 milyon TL, Vodafone ise 303 milyon TL düzeyinde yatırım yapmıştır.

Şekil 4-32 Üç Aylık Mobil Yatırım (milyon TL)



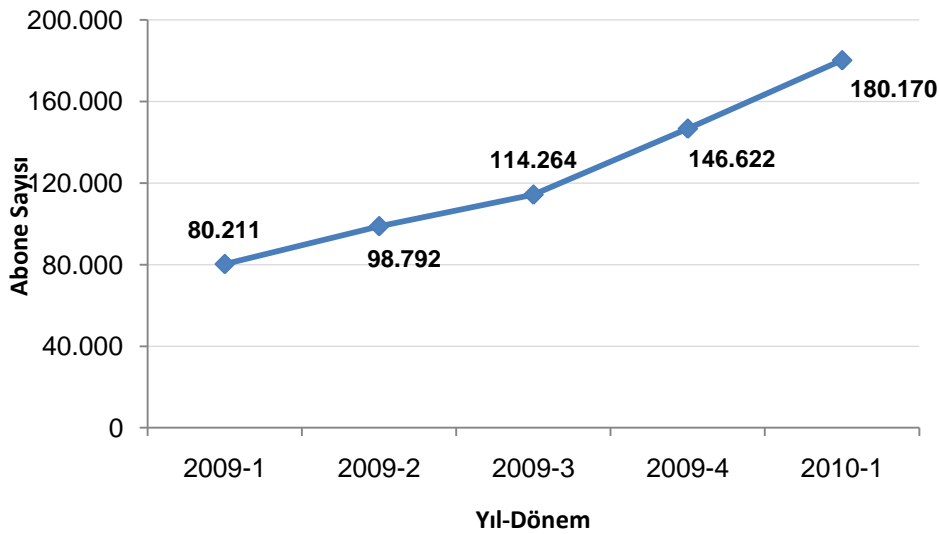
5 Altyapı, Kablo, Rehberlik ve Diğer Hizmetler

Türkiye’de bildirim kapsamında Altyapı İşletmeciliği Lisansı almış 51, kullanım hakkı kapsamında Altyapı İşletmeciliği Lisansı almış 6 işletmeci bulunmaktadır. Alternatif işletmecilerin toplam fiber uzunluğu Mart 2010 itibariyle 30.235 km’dir. Altyapı işletmecilerinin toplam abone sayısı ise 10.163’tür. Türk Telekom’un ise 2009 yılı sonu itibariyle 128.150 km fiber optik altyapısı bulunmakta olup bunun 16.932 km’si erişim amaçlı kullanılmaktadır.

Kurumumuzdan kablolu yayın hizmeti işletmeciliği lisansı alan 11 işletmeci bulunmaktadır.

Görev sözleşmesi kapsamında kablolu yayın hizmeti sunan TÜRKSAT’ın 2010 yılı birinci üç aylık dönem itibariyle analog ve sayısal toplam Kablo TV abone sayısı 1.274.541 olup, Teledünya markasıyla hizmette olan sayısal kablo TV abone sayısı 105.959 olarak gerçekleşmiştir. Kablo internetteki abone sayısı gelişimi Şekil 5-1’de verilmekte olup, bir önceki üç aylık döneme göre yaklaşık %23 oranında artan kablo internet abone sayısı 180.170’e ulaşmıştır.

Şekil 5-1 Kablo İnternet Abone Sayısı



Bildirim kapsamında uydu haberleşme hizmetleri konusunda yetkilendirilmiş işletmeciler 9.480 aboneye uydu yer istasyonlarıyla uluslararası internet bağlantıları, video konferans, noktadan noktaya uluslararası uydu data devreleri gibi hizmetleri sağlamaktadır.

Uydu platform hizmetleri kapsamında 2010 yılı Mart ayı itibariyle D-Smart'ın 1.148.751, Digitürk'ün ise 2.117.797 abonesi bulunmaktadır.

GMPCS Mobil Telefon Lisansına sahip işletmeciler 2010 Mart ayı itibariyle 2.644 aboneye sahiptir.

Rehberlik hizmeti lisansı almış 6 adet işletmeci bulunmaktadır. Bu işletmecilerin 2010 yılı birinci çeyrek itibariyle toplam çağrı sayısı 14.802.073 olup toplam çağrı süresi 16.029.260 dakikadır. Numara ile sorgulama hizmeti henüz kullanılmamakta olup çağrılarının tamamı isim ile sorgulama amaçlıdır. Bu işletmecilerin 2010 yılı ilk çeyrek itibariyle toplam geliri 16.353.313 TL olup toplam çalışan sayısı 1.059'dur.

6 SONUÇ

2010 yılı birinci üç aylık dönem sonu itibariyle Türkiye telekomünikasyon pazarında yaşanan gelişmeler kısaca aşağıdaki şekilde özetlenebilmektedir:

- 2010 yılı birinci üç aylık dönemde sabit ve mobil işletmecilerin net satış gelirleri yaklaşık 5,16 milyar TL olarak gerçekleşmiştir.
- 2009 yılı toplam yatırım (TT ve mobil işletmeciler) yaklaşık 5,8 milyar TL'dir. 2010 yılı birinci üç aylık dönemde yatırım miktarı yaklaşık 750 milyon TL'dir.
- Sabit abone sayısı 16,4 milyon, nüfusa göre penetrasyon %23 seviyelerindedir.
- 2010 yılı birinci üç aylık periyodu itibariyle sabit ses trafiği 5,5 milyar dakikadır.
- 2010 yılı birinci üç aylık dönem neticesinde çağrı başlatma trafiği açısından STH işletmecileri; şehiriçine doğru trafikte %2,7, şehirlerarası trafikte %10, mobile doğru trafikte yaklaşık %18 ve yurtdışına giden trafikte yaklaşık %26 pay almaktadır.
- Yurtdışından gelen uluslararası çağrılarının sonlandırılmasında 2010 yılı birinci üç aylık dönemi sonunda STH işletmecileri; sabitte sonlananlarda %51, mobilde sonlananlarda ise %62 pay almaktadır.
- 2009 yılı birinci üç aylık dönem itibariyle Türkiye'de sabit işletmeciler tarafından üretilen toplam trafik içerisinde %3,73 pay alan STH işletmecileri 2010 yılı birinci üç aylık dönem sonunda %5,95 pay almaktadır.
- 2010 yılı birinci üç aylık döneminde STH işletmecilerinin hizmetleri ile Türk Telekom'un aynı hizmetleri esas alındığında gelire göre pazar payı %14'tür. Türk Telekom'un tüm telefon gelirleri esas alındığında ise STH işletmecilerinin gelire göre pazar payı %7'dir.
- 2010 yılı Mart ayı sonu itibari ile Türkiye'de yaklaşık 7,4 milyon internet abonesi bulunmaktadır.

- 3G hizmetiyle birlikte mobil internet hizmeti alan kullanıcı sayısı 640.000'i geçmiştir. Bu dönemde toplam mobil internet kullanım miktarı yaklaşık 2000 TB olarak gerçekleşmiştir.
- Türkiye'de serbestleşmenin ardından hizmet sunmaya başlayan alternatif xDSL hizmeti sunan operatörlerin 2010 yılı Mart sonu itibariyle perakende genişbant hizmetleri pazarında yaklaşık %6,1 pazar payı kazandığı görülmektedir.
- 2010 yılı Mart ayı sonu itibariyle Türkiye'de yaklaşık %86 penetrasyon oranı ile 61,5 milyon mobil abone bulunmaktadır.
- Mart ayı sonu itibariyle 3G abone sayısı 8,7 milyona yükselmiştir.
- 2010 yılı birinci üç aylık dönemde yaklaşık 3,6 milyon numara taşınmıştır.
- Mobil abonelerin yaklaşık %74'ü ön ödemeli abonedir.
- 2009 yılı birinci üç aylık döneminde yaklaşık 23 milyar dakikaya ulaşan mobil trafik 2010 yılı birinci üç aylık dönemde 28,6 milyar dakika olarak gerçekleşmiştir.
- 2010 yılı birinci üç aylık dönemde ortalama aylık mobil kullanım süresi 196 dakika olarak gerçekleşmiştir.
- 2010 yılı birinci üç aylık dönemde yapılan toplam mobil yatırım 641 milyon TL olarak gerçekleşmiştir.