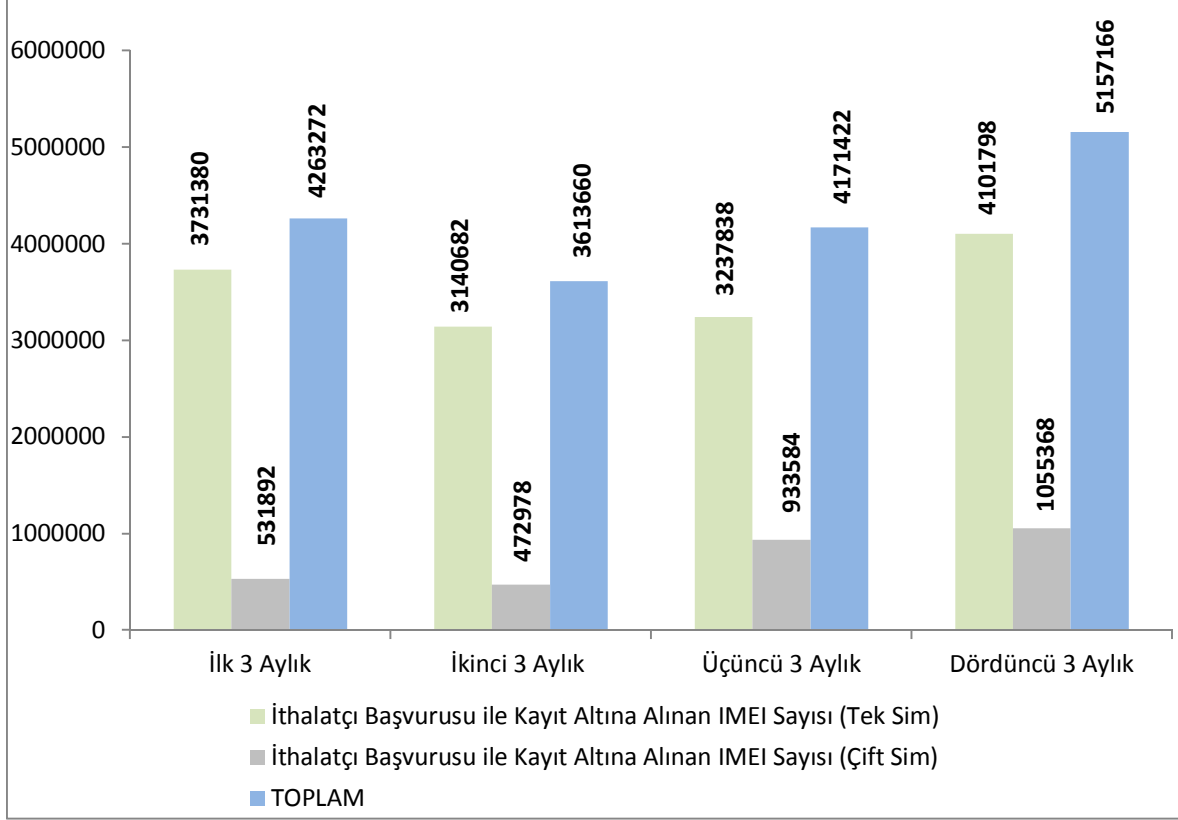


ELEKTRONİK KİMLİK BİLGİSİNİ HAİZ CİHAZLARA DAİR İSTATİSTİKLER
(2015)

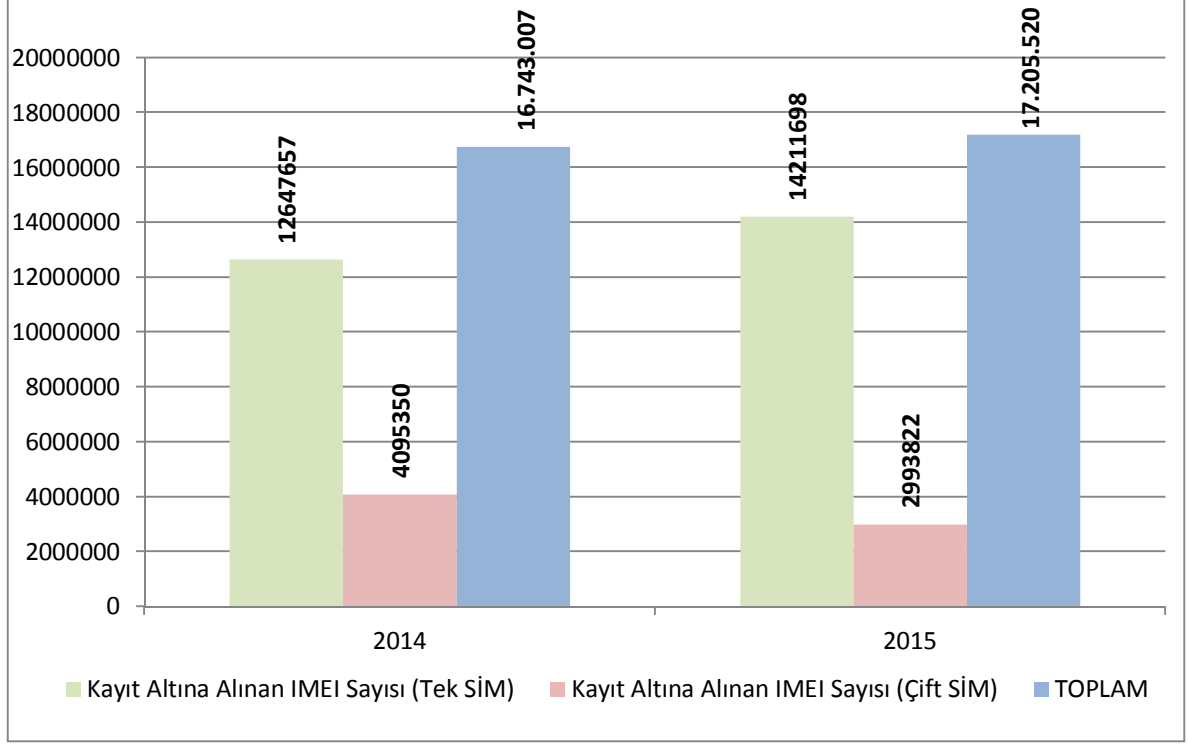
İthalat Yolu ile Gelen Cihazların IMEI Kayıt Başvuruları



Grafik 1:İthalatçı Başvurusu ile Kayıt Altına Alınan IMEI Sayısı (Dönemler İtibariyle)

DÖNEM	KAYIT ALTINA ALINAN IMEI SAYISI (TEK SİM)	KAYIT ALTINA ALINAN IMEI SAYISI (ÇİFT SİM)	KAYIT ALTINA ALINAN TOPLAM IMEI SAYISI
2010	12.757.874	1.518.856	14.280.730
2011	13.988.992	3.850.962	17.839.954
2012	12.623.136	590.230	13.213.366
2013	13.828.133	1.902.440	15.730.573
2014	12.647.657	4.095.350	16.743.007
2015	14.211.698	2.993.822	17.205.520

Tablo 1:İthalatçı Başvurusu ile Kayıt Altına Alınan IMEI Sayısı Sayısı (Yıllar İtibariyle)



Grafik 2: İthalatçı Başvurusu ile Kayıt Altına Alınan IMEI Sayısı (Karşılaştırmalı)

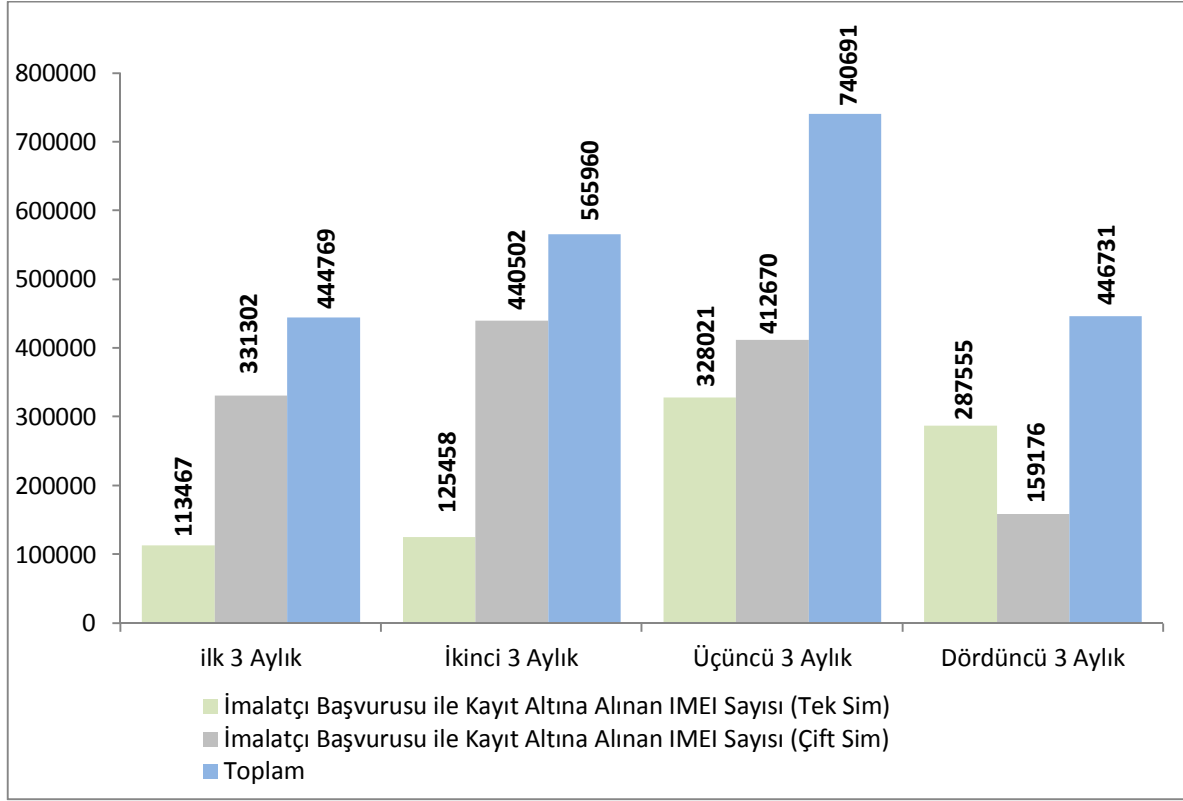
IMEI sayısı itibariyle bakıldığında, 2014 yılında toplamda 16.743.007 IMEI numarası ithalat bildirimini ile kayıt altına alınırken 2015 yılında toplamda 17.205.520 IMEI numarası kayıt altına alınmış olup kayıt altına alınan IMEI sayısında %2,76 oranında bir artış olduğu gözlemlenmiştir.

DÖNEM	KAYIT ALTINA ALINAN TEK SİMLİ CİHAZ SAYISI	KAYIT ALTINA ALINAN ÇİFT SİMLİ CİHAZ SAYISI	KAYIT ALTINA ALINAN TOPLAM CİHAZ SAYISI
2010	12.757.874	759.428	13.517.302
2011	13.988.992	1.925.481	15.914.473
2012	12.623.136	295.115	12.918.251
2013	13.828.133	951.220	14.779.353
2014	12.647.657	2.047.675	14.695.332
2015	14.211.698	1.496.911	15.708.609

Tablo 2: İthalatçı Başvurusu ile Kayıt Altına Alınan Cihaz Sayısı (Yıllar İtibariyle)

Cihaz sayısı itibariyle bakıldığında, 2015 yılında 2014 yılına oranla ithal edilen cihaz sayısında %6,90 oranında artış olduğu görülmektedir.

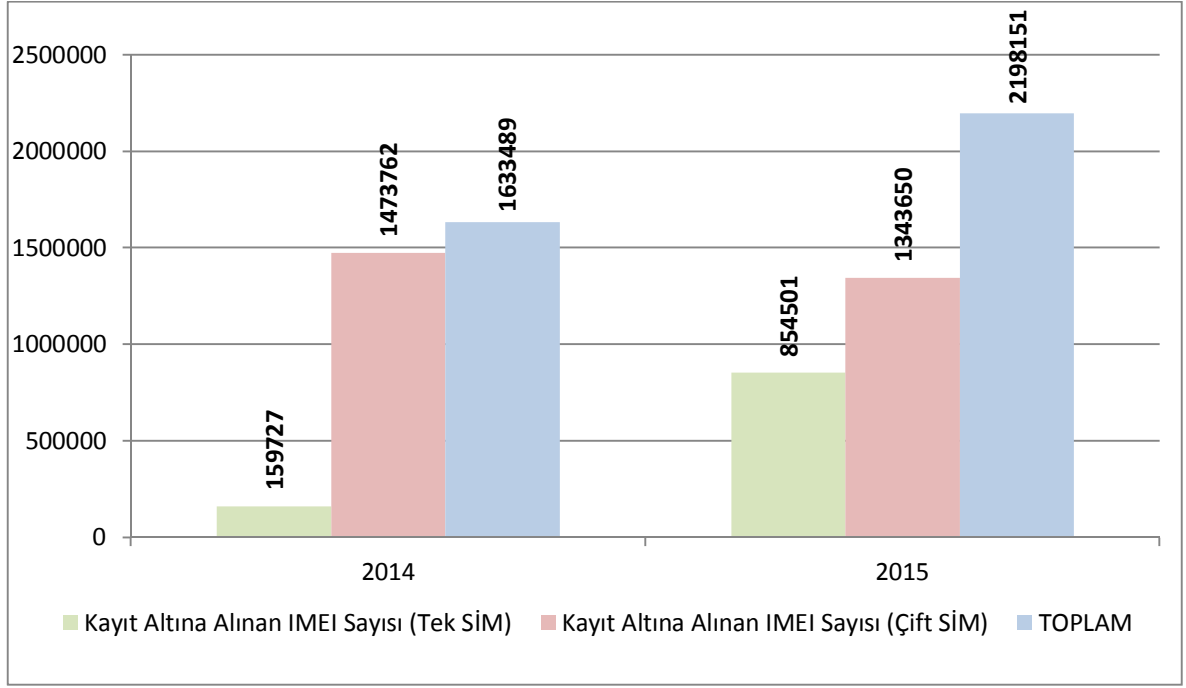
İmal Edilen Cihazların IMEI Kayıt Başvuruları



Grafik 3: İmalatçı Başvurusu ile Kayıt Altına Alınan IMEI Sayısı (Dönemler İtibariyle)

DÖNEM	KAYIT ALTINA ALINAN IMEI SAYISI (TEK SİM)	KAYIT ALTINA ALINAN IMEI SAYISI (ÇİFT SİM)	KAYIT ALTINA ALINAN TOPLAM IMEI SAYISI
2010	12.390	881.892	894.282
2011	---	174.816	176.376
2012	17.585	350.392	367.977
2013	100	695.098	695.198
2014	159.727	1.473.762	1.633.489
2015	854.501	1.343.650	2.198.151

Tablo 3:İmalatçı Başvurusu ile Kayıt Altına Alınan IMEI Sayısı (Yıllar İtibariyle)



Grafik 4:İmalatçı Başvurusu ile Kayıt Altına Alınan IMEI Sayısı (Karşılaştırmalı)

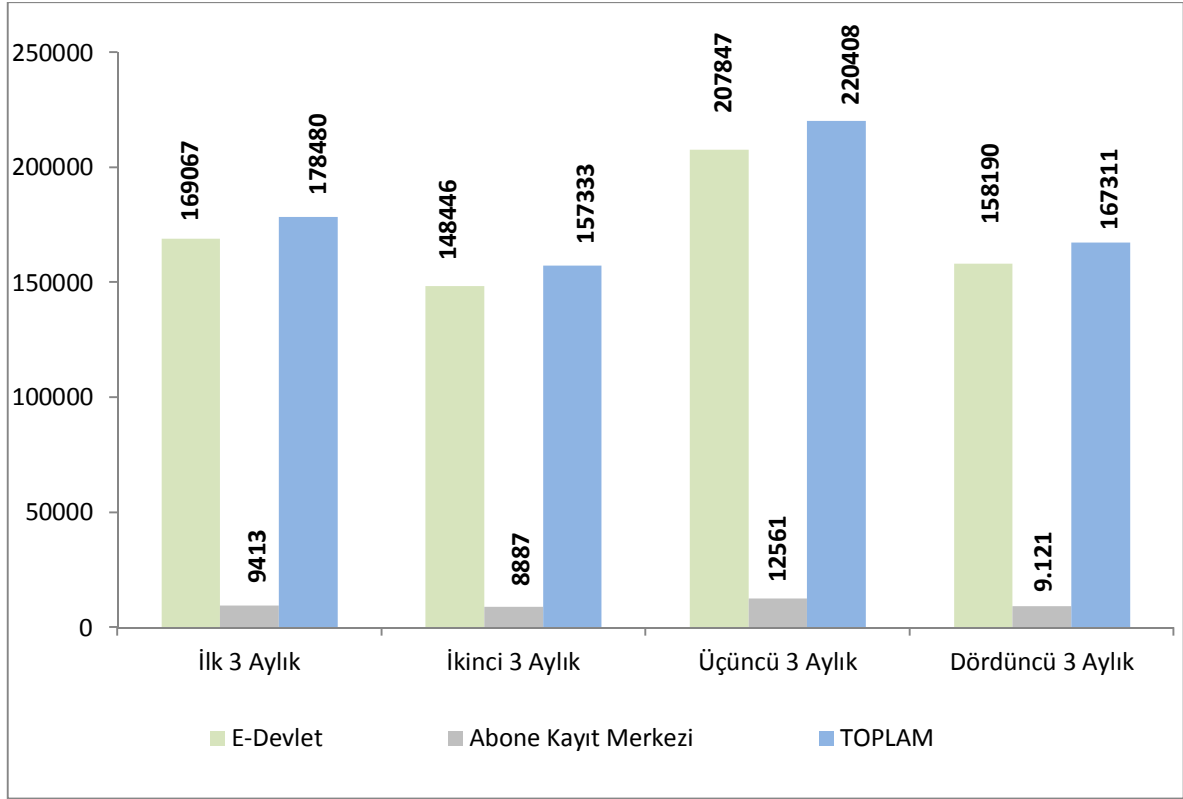
2014 yılında toplam 1.633.499 IMEI numarası imalatçı başvurusu ile kayıt altına alınırken 2015 yılında toplam 2.198.151 IMEI numarası kayıt altına alınmış olup %34,57 oranında bir artış olduğu gözlemlenmiştir.

DÖNEM	KAYIT ALTINA ALINAN TEK SİMLİ CİHAZ SAYISI	KAYIT ALTINA ALINAN ÇİFT SİMLİ CİHAZ SAYISI	KAYIT ALTINA ALINAN TOPLAM CİHAZ SAYISI
2010	12.390	440.946	453.336
2011	---	87.408	87.408
2012	17.585	175.196	192.781
2013	100	347.549	347.649
2014	159.727	736.881	896.608
2015	854.501	671.825	1.526.326

Tablo 4: İmalatçı Başvurusu ile Kayıt Altına Alınan Cihaz Sayısı (Yıllar İtibariyle)

Cihaz sayısı itibariyle bakıldığında, 2015 yılında, 2014 yılına oranla imal edilen cihaz sayısının %70,23 oranında arttığı görülmektedir.

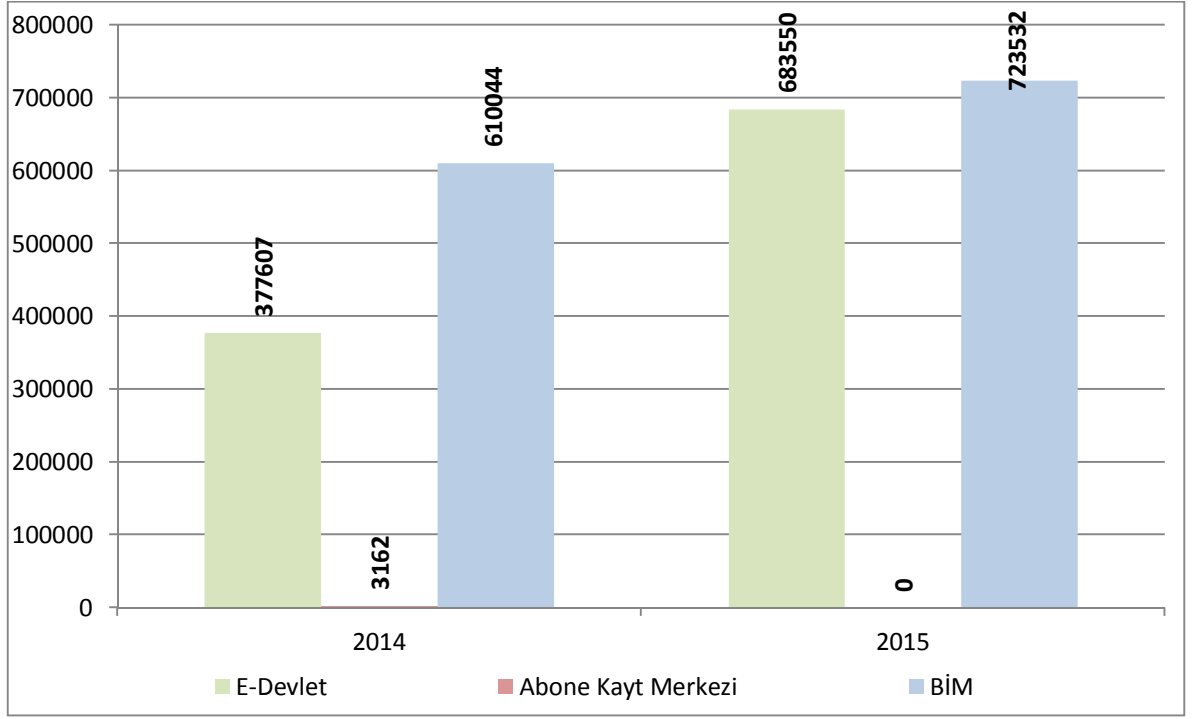
Yurtdışından Yolcu Beraberinde Getirilen Cihazlara Dair Başvurular



Grafik 5: Yolcu Beraberinde Getirilen Cihaz Kayıt Başvuruları (Dönemler İtibariyle)

DÖNEM	YURTDIŞI KAYIT BAŞVURU SAYISI			
	BİM	ABONE KAYIT MERKEZİ	E-DEVLET	TOPLAM
2010	2.601	825.890	0	828.491
2011	3.919	1.094.865	0	1.098.784
2012	6.368	1.102.800	10.784	1.119.952
2013	10.904	829.489	190.743	1.031.136
2014	3.162	229.275	377.607	610.044
2015	0	39982	683.550	723.532

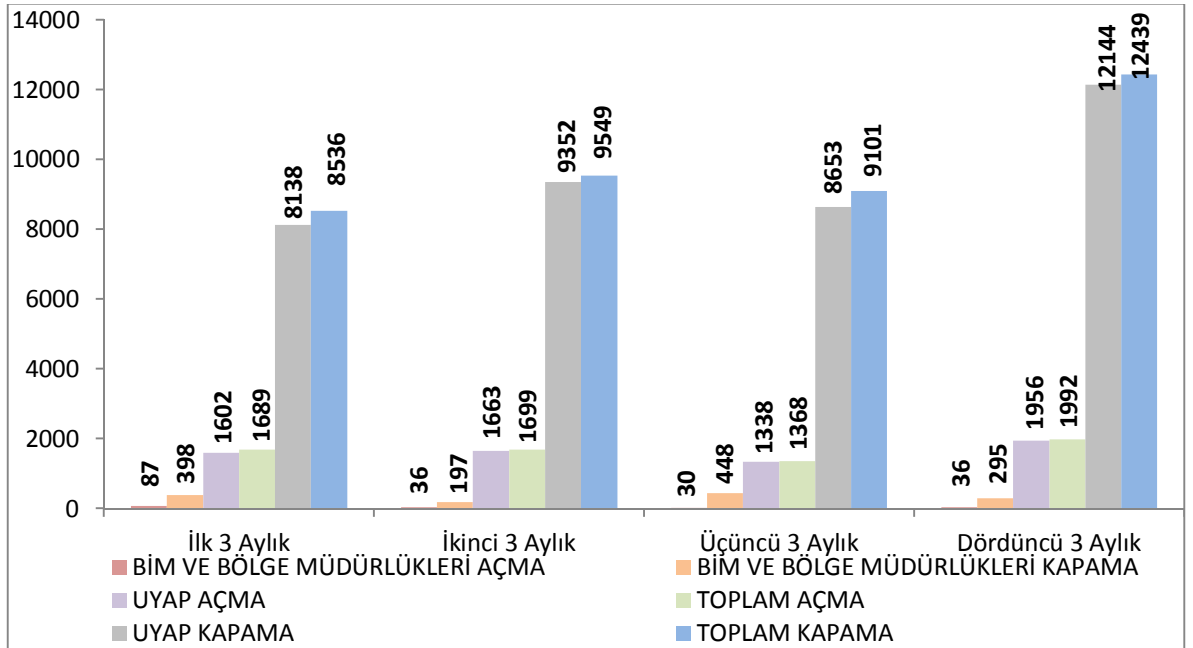
Tablo 5: Yolcu Beraberinde Getirilen Cihaz Kayıt Başvuruları (Yıllar İtibariyle)



Grafik 6: Yolcu Beraberinde Getirilen Cihaz Kayıt Başvuruları (Karşılaştırmalı)

2014 yılında yurtdışından yolcu beraberinde getirilerek kayıt altına alınan IMEI sayısı 610.044 iken 2015 yılında %18,60 artmış ve 723.532 IMEI numarası kayıt altına alınmıştır.

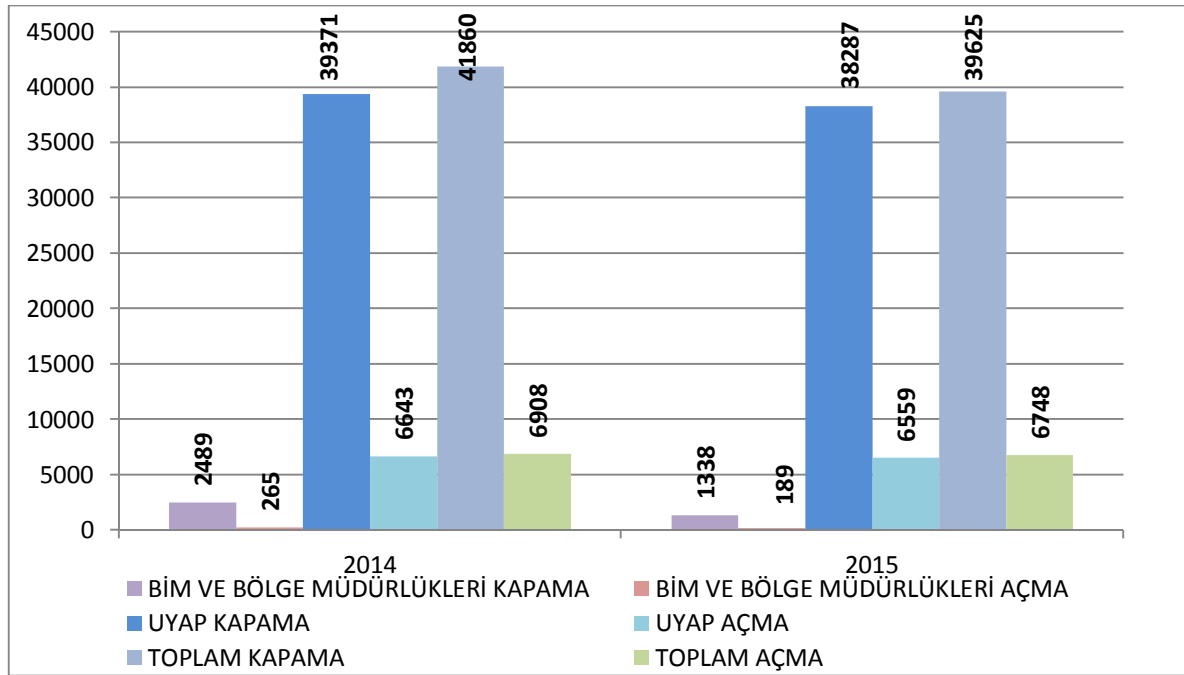
Savcılık ve Mahkeme Talimatı ile Elektronik Haberleşme Bağlantısı Kesilen ve Açılan Çalıntı vb. Cihazlar



Grafik 7: Mahkeme ve Savcılık Talimatı ile Yapılan Kapama/Açma Sayıları (Dönemler İtibariyle)

DÖNEM	BİM VE BÖLGE MÜDÜRLÜKLERİ		UYAP		TOPLAM	
	KAPAMA	AÇMA	KAPAMA	AÇMA	KAPAMA	AÇMA
2010	7.198	1.772	18.570	2.483	25.848	4.255
2011	2.477	925	27.257	4.963	29.734	5.888
2012	4.400	959	26.287	5.457	30.687	6.416
2013	1.371	454	38.157	6.778	39.528	7.232
2014	2.489	265	39.371	6.643	41.860	6.908
2015	1.338	189	38.287	6.559	39.625	6.748

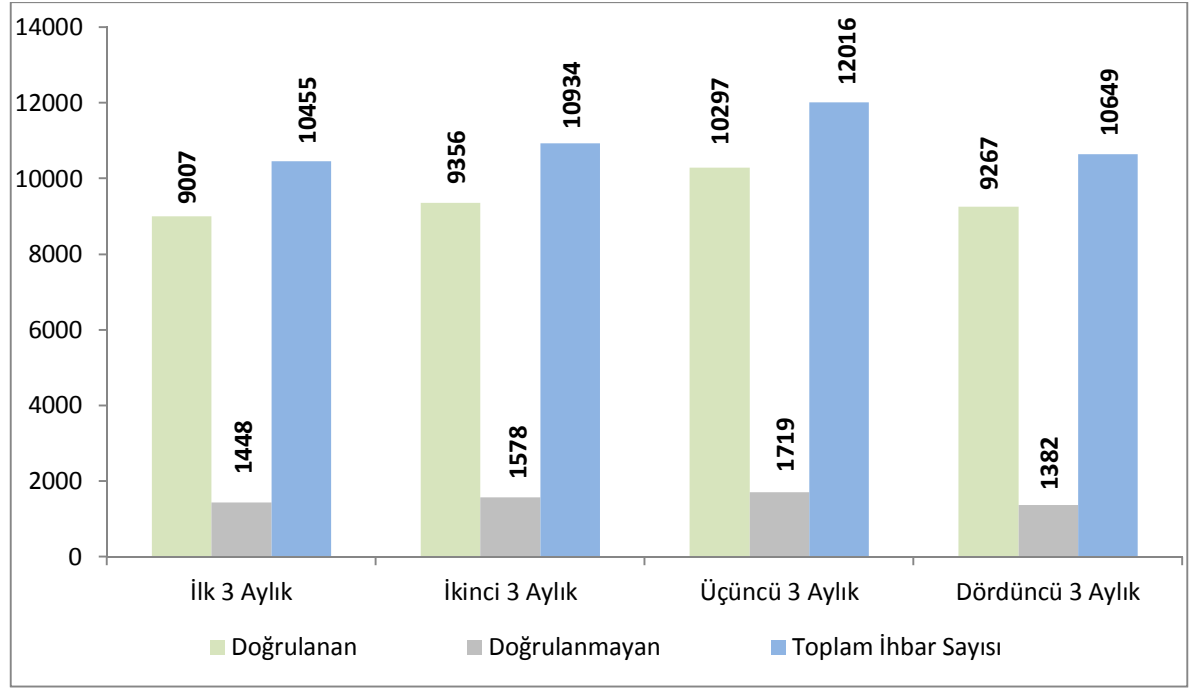
Tablo 6: Mahkeme ve Savcılık Talimatı ile Yapılan Kapama/Açma Sayıları (Yıllar İtibariyle)



Grafik 8: Mahkeme ve Savcılık Talimatı ile Yapılan Kapama/Açma Sayıları (Karşılaştırmalı)

2014 yılında mahkeme ve savcılık talimatı ile cihaz açma sayısı 6.908 iken 2015 yılında 6.748'e inerek %2,32 oranında bir azalış olduğu gözlemlenirken cihaz kapama sayısı 41.860'den 39.625'e inerek %5.34 oranında bir azalış olduğu gözlemlenmiştir.

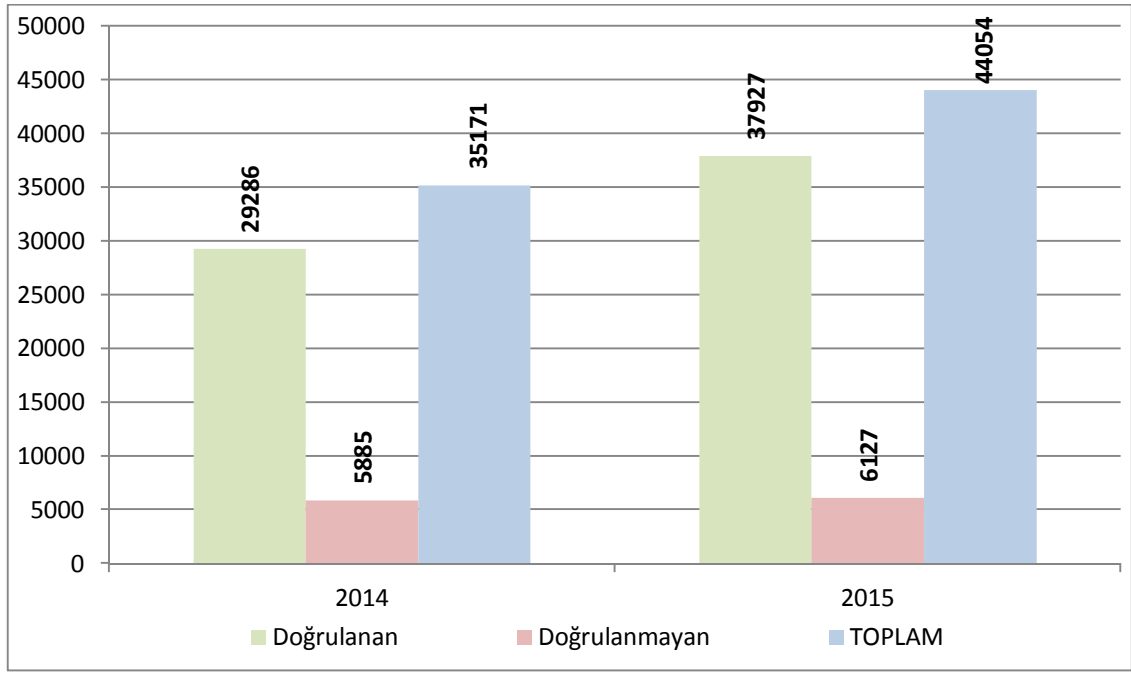
Bilgi ve İhbar Merkezi'ne Telefon Yolu ile Yapılan Kayıp ve Çalıntı İhbarları



Grafik 9: İhbar Başvuruları (Dönemler İtibariyle)

DÖNEM	DOĞRULANAN İHBAR SAYISI	DOĞRULANMAYAN İHBAR SAYISI	TOPLAM
2010	24.096	3.747	27.843
2011	29.060	3.610	32.670
2012	29.184	3.591	32.775
2013	29.055	4.241	33.296
2014	29.286	5.885	35.171
2015	37.927	6.127	44.054

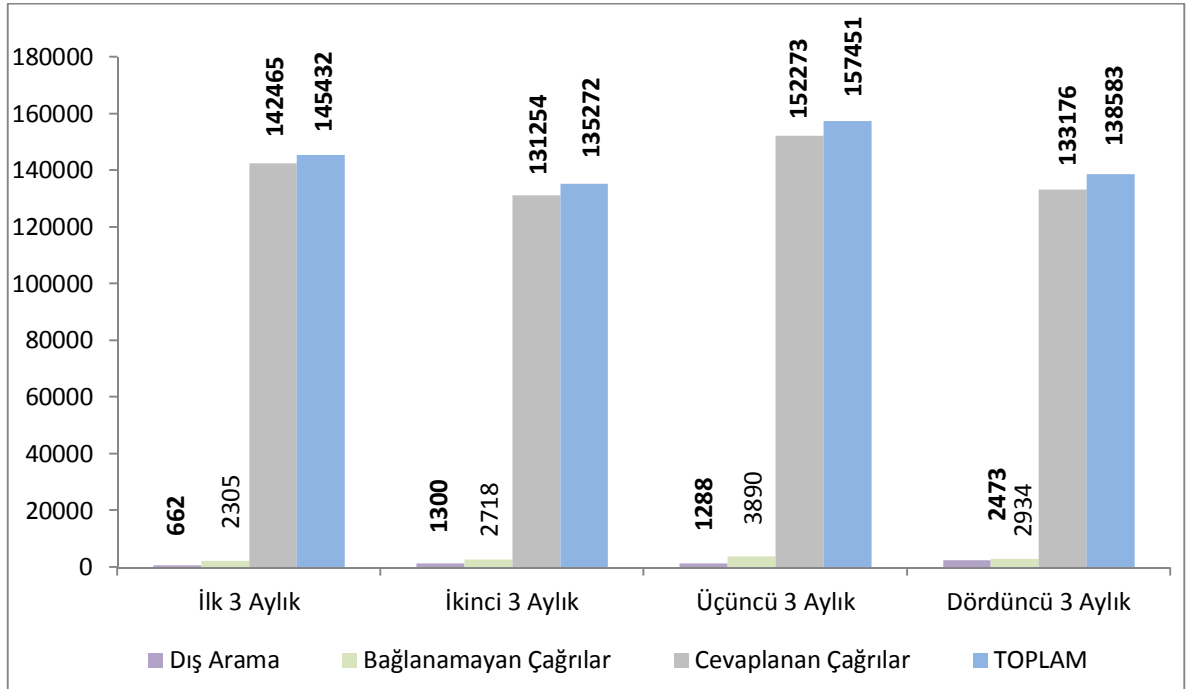
Tablo 7: İhbar Başvuruları (Yıllar İtibariyle)



Grafik 10 : İhbar Başvuruları (Karşılaştırmalı)

2014 yılında toplam 35.171 ihbar başvurusu alınırken 2015 yılında %25,26 oranında bir artışla toplam 44.054 ihbar başvurusu alınmıştır.

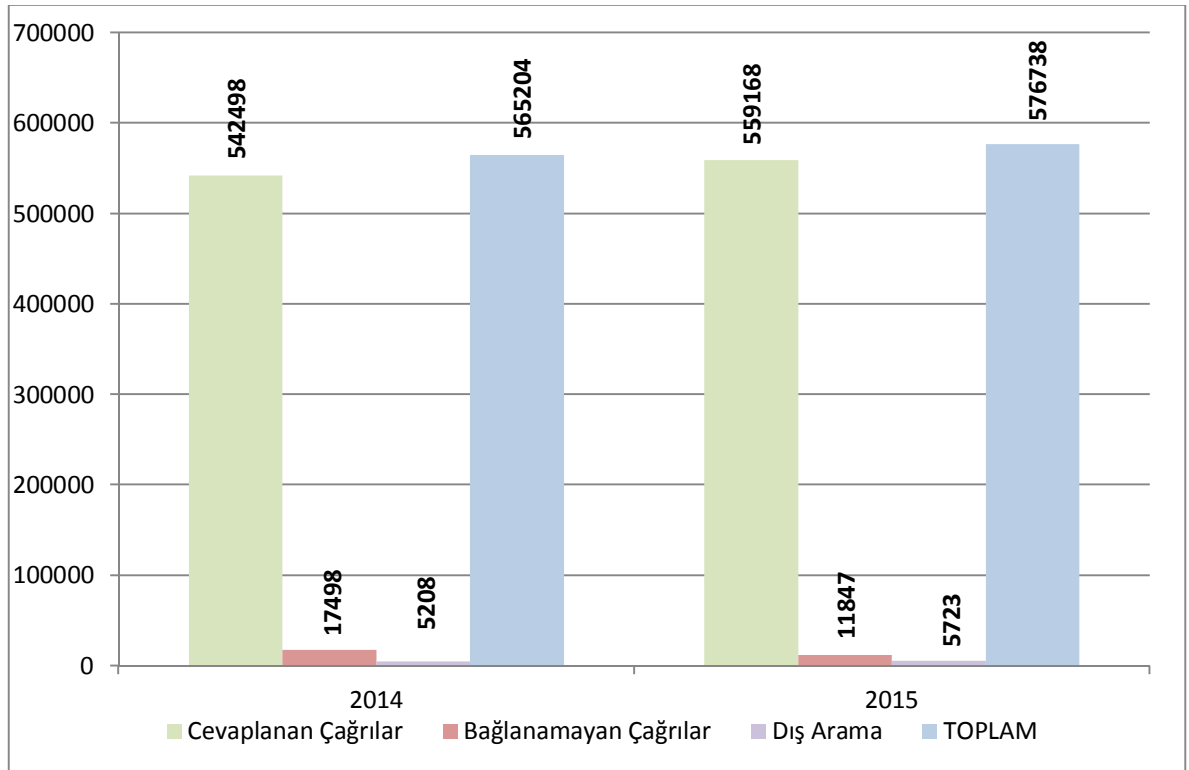
Bilgi ve İhbar Merkezi Çağrı Trafik Bilgileri



Grafik 11: Bilgi ve İhbar Merkezi Çağrı Trafik Bilgileri (Dönemler İtibariyle)

DÖNEM	CEVAPLANAN ÇAĞRI SAYISI	BAĞLANAMAYAN ÇAĞRI SAYISI	DIŞ ARAMA SAYISI	TOPLAM
2010	250.687	6.069	460	257.216
2011	342.902	6.357	835	350.094
2012	524.162	29.183	3.860	557.205
2013	644.090	266.903	1.796	912.789
2014	542.498	17.498	5.208	565.204
2015	559.168	11.847	5.723	576.738

Tablo 8: Bilgi ve İhbar Merkezi Çağrı Trafik Bilgileri (Yıllar İtibariyle)



Grafik 12: Çağrı Merkezi Trafik Bilgileri (Karşılaştırmalı)

2014 yılında toplamda 565.204 çağrı alınmış/yapılmışken 2015 yılında %2,04lük bir artışla 576.738 çağrı alınmıştır.