

TÜRKİYE POSTA SEKTÖRÜ PAZAR VERİLERİ RAPORU



2025-2



İÇİNDEKİLER

İÇİNDEKİLER	2
ŞEKİLLER LİSTESİ	3
ÖNSÖZ	4
YÖNETİCİ ÖZETİ	6
KISALTMALAR	7
1. Posta Sektörünün Yapısı	8
1.1. Posta Hizmet Sağlayıcılarının Belge Türüne Göre Dağılımı	8
1.2. Acente ve Şube Sayılarının Dağılımı.....	9
2. Posta Trafiği ve Hacmi	10
2.1. Haberleşme Gönderileri	10
2.1.1. Haberleşme Gönderilerinin Ağırlık Bazında Dağılımı	11
2.1.2. Haberleşme Gönderilerinin Teslim Yerine Göre Dağılımı.....	12
2.2. Posta Kolisi/Kargosu	13
2.2.1. Posta Kolisi/Kargosu Gönderilerinin Ağırlık Bazında Dağılımı.....	14
2.2.2. Posta Kolisi/Kargosu Gönderilerinin Kurumsal-Bireysel Gönderi Bazında Dağılımı	15
2.2.3. Posta Kolisi/Kargosu Gönderilerinin Teslim Yerine Göre Dağılımı	16
2.2.4. Posta Kolisi/Kargosu Gönderilerinde Teslimat Süreleri	17
2.2.5. Posta Kolisi/Kargosu Gönderi Adetlerinin Posta Hizmet Sağlayıcıları Bazında Yüzdesele Dağılımı	18
3. Posta Sektöründe Gelirler	19
3.1. Haberleşme Gönderisi Gelirleri	21
3.1.1. Haberleşme Gönderisi Gelirlerinin Teslim Yerine Göre Dağılımı.....	22
3.2. Posta Kolisi/Kargosu Gelirleri.....	23
3.2.1. Posta Kolisi/Kargosu Gelirlerinin Teslim Yerine Göre Dağılımı	25
4. Evrensel Hizmet Yükümlüsü (EHY) Pazar Payı Analizi	26
4.1. EHY'nin Posta Kolisi/Kargosu Gönderilerindeki Payı	26
4.2. EHY'nin Şube/Acente Sayısındaki Payı	28
4.3. EHY'nin İstihdamdaki Payı	29
5. Posta Sektöründe İstihdam	30
6. Posta Sektöründe Yatırım	32
7. Posta Sektöründe Kullanıcı Şikâyetleri	34

ŞEKİLLER LİSTESİ

Şekil 1: Dönemlere Göre Posta Şube/Acente Sayıları (Adet).....	9
Şekil 2: Haberleşme Gönderilerinin Dönemlere Göre Dağılımı (Milyon Adet)	10
Şekil 3: Haberleşme Gönderilerinin Ağırlıklarına Göre Oransal Dağılımı (2025/2)	11
Şekil 4:Haberleşme Gönderilerinin Teslim Yerine Göre Dağılımı (Adet Bazlı, %)	12
Şekil 5: Posta Kolisi/Kargosu Gönderi Adetlerinin Dönemlere Göre Dağılımı (Milyon Adet)..	13
Şekil 6: Posta Kolisi/Kargosu Gönderilerinin Ağırlıklarına Göre Dağılımı (2025/2)	14
Şekil 7: Posta Gönderilerinin Dönem Bazında Bireysel-Kurumsal Dağılımı (%).....	15
Şekil 8: Posta Kolisi/Kargosu Gönderilerinin Dönem Bazında Teslim Yerlerine Göre Dağılımı (%).....	16
Şekil 9: Posta Gönderilerinin Teslim Sürelerine Göre Dağılımı (2025/2).....	17
Şekil 10: Posta Kolisi/Kargosu Gönderi Adetlerinin Posta Hizmet Sağlayıcıları Bazında Değişimi (%).....	18
Şekil 11:Dönemlere Göre Posta Sektöründe Elde Edilen Gelirler (Milyar ₺)	19
Şekil 12: Posta Sektöründe Elde Edilen Toplam Gelirlerin Posta Hizmet Sağlayıcı Bazında Değişim Trendi (%).....	20
Şekil 13: Dönemlere Göre Haberleşme Gelirleri (Milyon ₺).....	21
Şekil 14: Haberleşme Gelirlerinin Teslim Yerine Göre Dağılımı (Gelir Bazlı, %)	22
Şekil 15: Dönemler İtibarıyla Posta Kolisi/Kargosu Gelirleri (Milyar ₺)	23
Şekil 16: Posta Kolisi/Kargosu Gelirlerinin Dönemlere Göre Posta Hizmet Sağlayıcısı Bazında Değişimi (%).....	24
Şekil 17: Gönderim Yerlerine Göre Posta Gönderisi Gelirlerinin Dönemlere Göre Dağılımı (%)	25
Şekil 18: Posta Kolisi/Kargosu Gönderilerinde EHY Payı (Adet Bazlı %).....	26
Şekil 19: Posta Kolisi/Kargosu Gelirlerinde EHY Payı (%)	27
Şekil 20: EHY'nin ve Diğer Hizmet Sağlayıcıların Şube/Acente Oranı (%).....	28
Şekil 21: İstihdamda EHY ve Diğer Hizmet Sağlayıcıların Payı (%).....	29
Şekil 22: Posta Sektöründe Toplam İstihdam Sayıları (2019-2025/2)	30
Şekil 23: Hizmet Sağlayıcılarının İstihdam Yüzdeleri (2025/2).....	31
Şekil 24: Posta Sektöründe Gerçekleştirilen Toplam Yatırım Miktarı (Milyon ₺, 2019-2025/2)	32
Şekil 25: Posta Sektöründe Gerçekleştirilen Yatırımların Dönemlere göre Posta Hizmet Sağlayıcı Bazında Dağılımı (%).....	33
Şekil 26: BTK Tarafından Toplanan Şikâyetlerin Sayısı (Bin Adet)	34
Şekil 27: 2025/2 Döneminde BTK'ya Ulaşan Kategori Bazlı Şikâyet Sayılarının Dağılımı (%)	35

ÖNSÖZ

En eski ve en yaygın iletişim araçlarından biri olan posta hizmeti son yıllarda çok hızlı ve kapsamlı bir değişim içine girmiştir. Bu değişimin arkasında birtakım unsurlar bulunmaktadır. Teknolojik gelişmeler, kullanıcı taleplerindeki değişim ve yeni iş modelleri posta hizmet sektörünün yapısını hızla değiştirmektedir. Özellikle e-ticaretin büyümesi ve teknolojik gelişmelerin hız kazanmasıyla birlikte posta sektörü farklı bir yapıya dönüşmüştür. Bu dönüşümün en belirgin sonucu, geleneksel mektup postası hacmindeki düşüş ve e-ticaret kaynaklı paket gönderilerindeki artıştır. Bu eğilimin önümüzdeki dönemde de devam etmesi beklenmektedir.



6475 sayılı Posta Hizmetleri Kanunu (6475 sayılı Kanun) 2013 yılında yürürlüğe girmiş ve mezkûr Kanun ile posta sektöründe düzenleme ve denetleme görevleri Bilgi Teknolojileri ve İletişim Kurumu'na (BTK) verilmiştir. Bu sayede, ülke genelinde posta hizmetlerinin kaliteli, sürekli, tüm kullanıcılar için karşılanabilir bir ücretle, etkin, rekabete dayalı esaslar çerçevesinde sunulmasını sağlamak üzere posta sektörünün serbestleştirilerek mali açıdan güçlü, istikrarlı ve şeffaflığı sağlanmış bir sektör oluşturulması hedeflenmiştir.

Ülkemiz, gelişmekte olan posta sektörüne ilişkin uluslararası gelişmeleri de yakından takip etmektedir. 1874 yılında kurulan Dünya Posta Birliği'nin (UPU) kurucu üyesi olan ülkemiz, UPU çalışmalarına aktif katılım sağlamaktadır. Bunun yanı sıra daimi gözlemci statüsünde üye olduğumuz Avrupa Posta Hizmetleri Düzenleyicileri Grubu çalışmaları da Kurumumuzca yakından takip edilmektedir.

6475 sayılı Kanun'un yürürlüğe girmesiyle posta sektörüne ilişkin serbestleştirme süreci başlamış ve posta sektörüne ilişkin birtakım düzenlemeler yapılmıştır. Böylelikle, kullanıcıların daha kaliteli hizmetleri daha düşük fiyatlarla alabilmeleri için

gerekli olan etkin rekabet ortamının sađlanması anlamında ilk adım atılmıř ve pazara giriřin önündeki yasal engel kaldırılmıřtır. Bu noktada, 2025 yılının ikinci altı aylık dönemi itibarıyla il/iller bazında veya ulusal bazda Kurumumuz tarafından yetkilendirilerek hizmet sunan toplam 59 posta hizmet sađlayıcısı sektörde faaliyetlerini sürdürmektedir.

6475 sayılı Kanun'un Kurumumuza vermiř olduđu görev ve yetkiler çerçevesinde birçok çalıřma yürütölmekte ve önemli çıktıları elde edilmektedir. Bu çerçevede sektörde yařanan geliřmeleri kamuoyu ile paylařabilmek adına 2025 yılı ikinci altı ayına iliřkin "Türkiye Posta Sektörü Raporu"nu yayımlamaktayız.

2025 yılının ikinci altı ayında posta sektörümüzde oluřan ve geçmiř verileri de içeren raporumuzun özeti řu şekildedir:

- Sektörde yetkilendirilmiř hizmet sađlayıcı sayısı 59 olup bu hizmet sađlayıcılara 27'si ulusal, 40'ı yerel olmak üzere verilen yetkilendirme sayısı 67'dir.
- Sektörde faaliyet gösteren hizmet sađlayıcıların 2025 yılı ikinci altı ayı içerisindeki gelirleri toplamı yaklaşık 90,72 milyar ₺ olarak gerçekteřmiřtir.
- Sektörde 2025 yılının ikinci altı ayında 8,7 milyar ₺'yi ařkın yatırım yapılmıřtır.
- Posta sektöründe istihdam edilen çalıřan sayısı ise 115 bine ulařmıřtır.

Posta sektörümüzde yařanan geliřmeleri ve sektörel verileri içeren bu Raporumuzu kamuoyunun bilgilerine sunuyorum.

Ömer Abdullah KARAGÖZOĐLU
Kurul Bařkanı

YÖNETİCİ ÖZETİ

- 2025 yılının ikinci yarısı itibarıyla sektörde yetkilendirilmiş hizmet sağlayıcı sayısı 59 olup bu hizmet sağlayıcılara 27'si ulusal, 40'ı yerel olmak üzere verilen yetkilendirme sayısı 67'dir.
- Türkiye genelinde toplam 8.934 posta acente/şubesi hizmet vermektedir.
- 2025 yılının ikinci yarısında ülkemiz posta sektöründe gerçekleşen haberleşme gönderileri sayısının yaklaşık 113 milyon olduğu görülmektedir.
- Haberleşme gönderileri haricinde kalan ve posta kolisi veya kargosu şeklinde nitelendirilen diğer posta gönderilerinin sayısı yıllar itibarıyla artış eğiliminde olup 2025 yılının ikinci altı ayında 767 milyon adedi aşmıştır.
- 2025 yılının ikinci altı ayında posta sektöründe elde edilen gelirler, bir önceki yılın aynı dönemine göre yaklaşık %30 artmış ve toplamda 90,72 milyar ₺ seviyesine yükselmiştir. 2025 yılının ikinci altı ayında haberleşme gönderilerinden yaklaşık 12,79 milyar ₺ gelir elde edilirken posta kargosu/kolisi gönderilerinden elde edilen gelir yaklaşık 64,35 milyar ₺ olmuştur.
- 2025 yılının ikinci yarısında tüm posta kargosu/kolisi gönderilerinin yaklaşık %82,39'unun şehirlerarası gönderilerden oluştuğu görülmektedir.
- 2025 yılı ikinci yarısı itibarıyla posta sektöründe yaklaşık 115 bin kişi istihdam edilmektedir.
- 2025 yılının ikinci altı ayında posta sektöründe yatırım miktarı 8 milyar 726 milyon ₺ olmuştur.

KISALTMALAR

Aras Kargo Yurt İçi Yurt Dışı Taşımacılık Anonim Şirketi	: Aras Kargo (Aras)
Aramex International Hava Kargo ve Kurye Anonim Şirketi	: Aramex
Asilkar Hızlı Kargo Taşımacılık Ticaret Anonim Şirketi	: Asilkar
Bolt Kargo Lojistik Ticaret Anonim Şirketi	: Bolt
DHL Worldwide Express Taşımacılık ve Ticaret Anonim Şirketi	: DHL
D FAST Dağıtım Hizmetleri ve Lojistik Anonim Şirketi	: D Fast
AGT Kurye Hizmetleri Anonim Şirketi	: AGT Kurye (AGT)
DMD Kurye Toplu Dağıtım Hizmetleri Ticaret Limited Şirketi	: DMD Kurye (DMD)
Doğan Kurye Toplu Dağıtım Hizmetleri Ticaret Limited Şirketi	: Doğan Kurye (Doğan)
Durupost Kurumsal Hizmetler Ticaret Limited Şirketi	: Durupost
Ekol Ekspres Kargo Anonim Şirketi	: Kolay Gelsin
Eli Uluslararası Taşımacılık ve Turizm Ltd. Şti.	: Eli
Etkin Dağıtım Nakliyat ve Oto Kiralama Hizmetleri Pazarlama Ticaret Limited Şirketi	: Etkin
Fedex Express Turkey Taşımacılık ve Ticaret Limited Şirketi	: Fedex
İnter Global Kargo Lojistik ve Taşımacılık Ticaret Anonim Şirketi	: IGC
Jetizz Hızlı Taşımacılık Anonim Şirketi	: Jetizz
Jetpost İletişim Reklam Pazarlama Lojistik ve Araç Kiralama Hizmetleri Limited Şirketi	: Jetpost
Kurye Net Motorlu Kuryecilik ve Dağıtım Hizmetleri Anonim Şirketi	: Kuryenet
Maya Kurye Posta Dağıtım ve Lojistik Hizmetleri Anonim Şirketi	: Maya
MNG Kargo Yurtiçi ve Yurtdışı Taşımacılık Anonim Şirketi	: MNG Kargo (MNG)
Paket Taşımacılık Sistemleri A.Ş.	: PTS
Posta ve Telgraf Teşkilatı Anonim Şirketi	: PTT
Sendeo Dağıtım Hizmetleri Anonim Şirketi	: Sendeo
Port Kargo ve Lojistik Anonim Şirketi	: Port
Tem Kuryecilik Kırtasiye Bilgisayar Gıda ve Taşımacılık Sanayi Ticaret Limited Şirketi	: TEM Kurye
Telekurye Dağıtım ve Kurye Hizmetleri Anonim Şirketi	: Telekurye
Turkuvaz Dağıtım Pazarlama Anonim Şirketi	: Turkuvaz
Tr Lojistik Hizmetleri Sanayi ve Ticaret Limited Şirketi	: TR Lojistik
Trendyol Lojistik Anonim Şirketi	: Trendyol
UPS Hızlı Kargo Taşımacılığı Anonim Şirketi	: UPS
Yurt İçi Kargo Servisi Anonim Şirketi	: Yurtiçi Kargo (Yurtiçi)

1. Posta Sektörünün Yapısı

Posta sektörünün yapısının ele alındığı bu bölümde, posta hizmet sağlayıcıların yetkilendirme bölgesine göre dağılımı ile şube/acente sayıları yer almaktadır.

1.1. Posta Hizmet Sağlayıcılarının Belge Türüne Göre Dağılımı

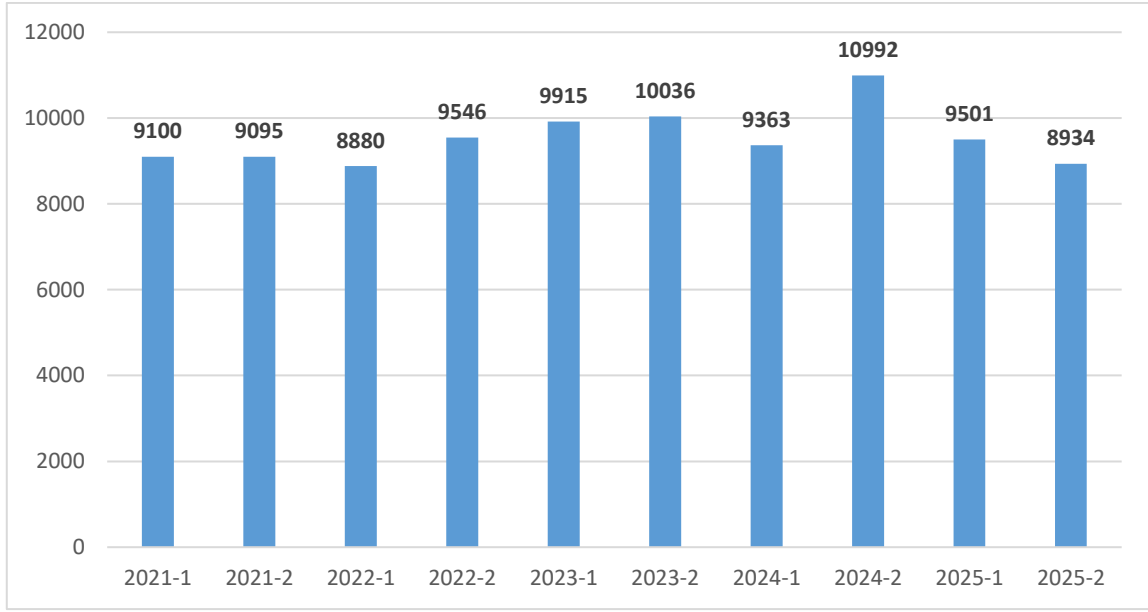
2025 yılı ikinci yarısı itibarıyla sektörde hizmet sağlayıcı sayısı 59 olup bu hizmet sağlayıcılara, 27'si ulusal, 40'ı yerel olmak üzere verilen yetkilendirme sayısı 67'dir. Yerel düzeyde en çok yetki belgesi verilen il İstanbul olmuştur. Aşağıda yer alan tabloda posta hizmet sağlayıcılarının sahip oldukları yetki belgelerinin coğrafi kapsamına göre dağılımı gösterilmektedir.

Tablo 1: Coğrafi Kapsama Göre Yetkilendirme Dağılımı

	Yetkilendirme Sayısı
ULUSAL	27
İstanbul	30
İzmir	4
Ankara	3
Bursa	1
Kocaeli	1
Hatay	1
Toplam	67

1.2. Acente ve Şube Sayılarının Dağılımı

2025 yılının ikinci yarısı itibarıyla Türkiye genelinde toplam 8.934 posta acentesi/şubesi hizmet vermektedir. Bu acente/şubelerin 1.390'ı İstanbul'da, 558'i Ankara'da ve 434'ü İzmir ilinde bulunmaktadır. Şube/acente sayılarının dönemlere göre dağılımı Şekil 1'de gösterilmektedir.



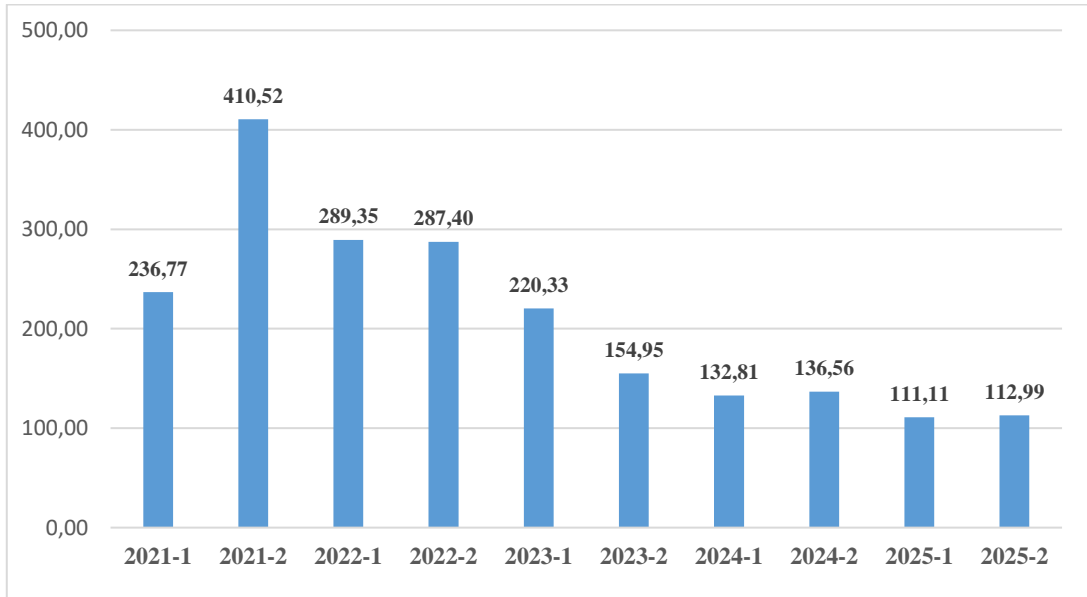
Şekil 1: Dönemlere Göre Posta Şube/Acente Sayıları (Adet)

2. Posta Trafiđi ve Hacmi

Posta sektöründe trafik ve hacim; “haberleşme gönderileri” ve “posta kolisi/kargosu” olmak üzere iki başlık altında ele alınmaktadır.

2.1. Haberleşme Gönderileri

2025 yılının ikinci yarısında haberleşme gönderileri sayısının yaklaşık 113 milyon olduğu görülmektedir. Haberleşme gönderilerinin sayısının dönemlere göre değişimi Şekil 2’de gösterilmektedir.¹

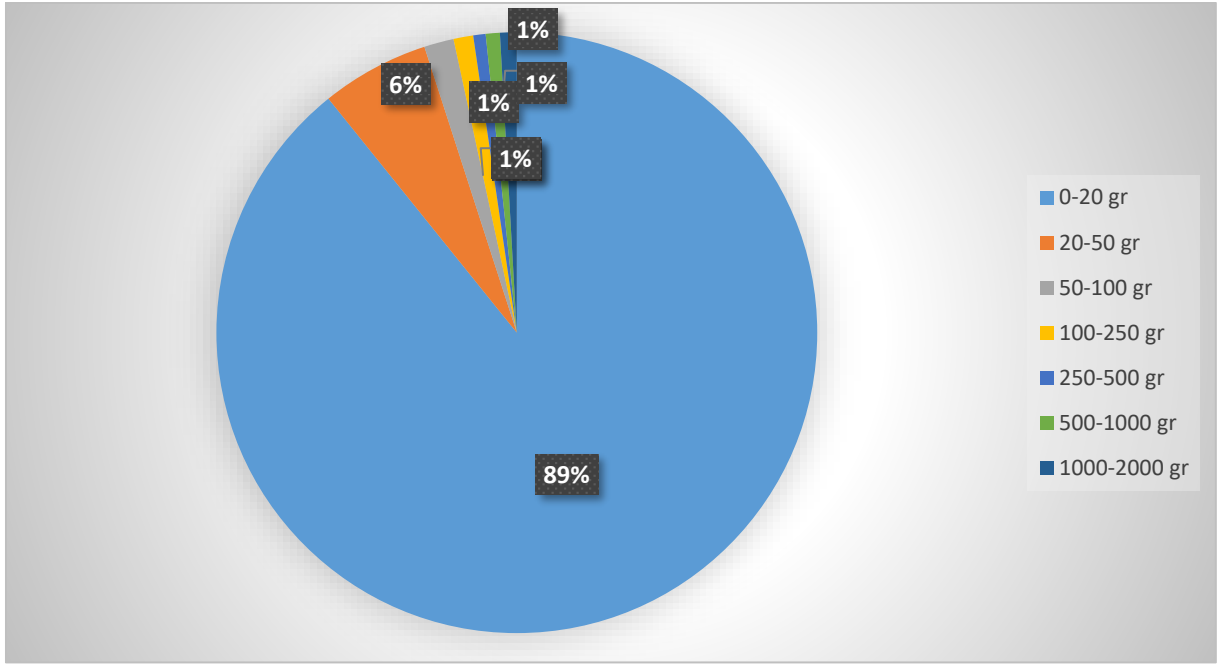


Şekil 2: Haberleşme Gönderilerinin Dönemlere Göre Dağılımı (Milyon Adet)

¹ 6475 sayılı Posta Hizmetleri Kanunu (6475 sayılı Kanun) kapsamında haberleşme gönderisi; “Kitap, katalog, gazete ve süreli yayınlar hariç herhangi bir fiziksel araç üzerine yazılan veya elektronik ileti şeklinde hazırlanan, gönderici tarafından gönderi üzerinde belirtilen adrese sevk ve teslim edilmesi gereken telgraf da dâhil her türlü gönderi” olarak tanımlanmaktadır.

2.1.1. Haberleşme Gönderilerinin Ağırlık Bazında Dağılımı

PTT tarafından Kurumumuzla paylaşılan ve ağırlıklarına göre “0-20 gr, 20-50 gr, 50-100 gr, 100-250 gr, 250-500 gr, 500-1000 gr, 1000-2000 gr” olmak üzere yedi kategoride sınıflandırılan haberleşme gönderilerinin ağırlıklarına göre oransal dağılımı Şekil 3’te gösterilmektedir.

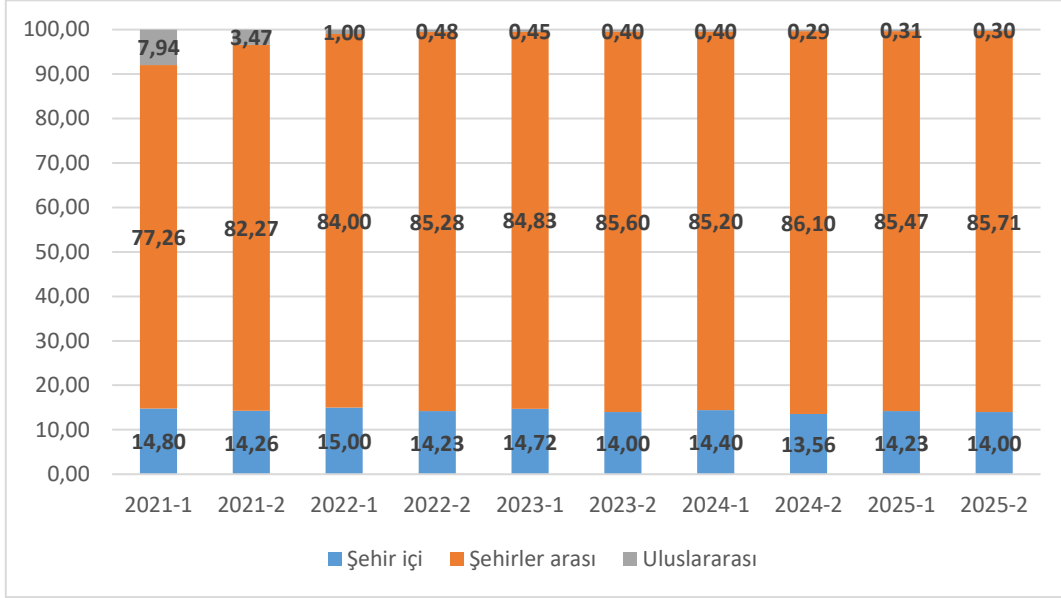


Şekil 3: Haberleşme Gönderilerinin Ağırlıklarına Göre Oransal Dağılımı (2025/2)

Bu kapsamda haberleşme gönderilerinin “0-20 gr” kategorisinde %89’luk oranla yoğunlaştığı görülmektedir. “20-50 gr” aralığındaki haberleşme gönderilerinin oranı ise %6 olarak hesaplanmıştır.

2.1.2. Haberleşme Gönderilerinin Teslim Yerine Göre Dağılımı

Haberleşme gönderileri teslim yerlerine göre şehir içi, şehirler arası ve uluslararası olmak üzere üç farklı kategoriye ayrılmaktadır. Şekil 4'te haberleşme gönderilerinin dönem bazında teslim yerine göre dağılımı gösterilmektedir.



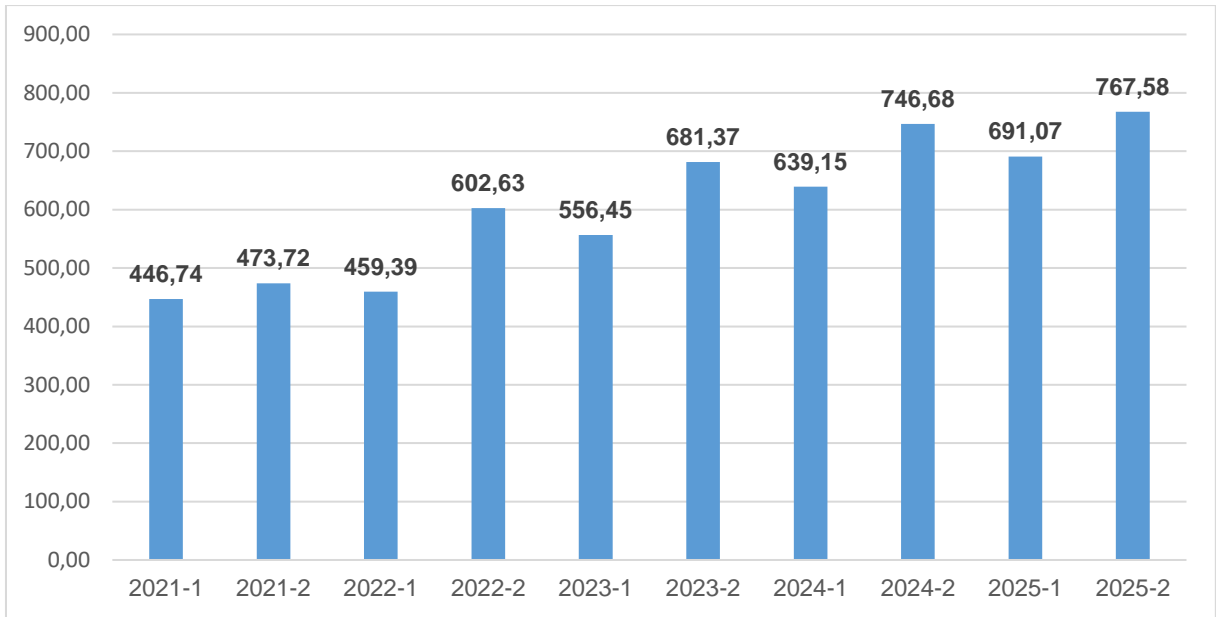
Şekil 4:Haberleşme Gönderilerinin Teslim Yerine Göre Dağılımı (Adet Bazlı, %)

Yukarıdaki grafiğe göre; şehirler arası gönderilerin tüm haberleşme gönderileri içerisindeki payının %85,71 olduğu ve gönderilerin büyük bölümünü oluşturduğu görülmektedir.

2025 yılının ikinci yarısında haberleşme gönderisi teslimatının en çok gerçekleştiği iller sırasıyla İstanbul, Ankara, İzmir, Bursa ve Antalya'dır.

2.2. Posta Kolisi/Kargosu

Haberleşme gönderileri haricinde kalan ve posta kolisi veya kargosu şeklinde nitelendirilen diğer posta gönderilerinin sayısının yıllar itibarıyla artış eğiliminde olduğu ve geçen yılın aynı döneminde yaklaşık 746 milyon adet olan gönderi sayısının 2025 yılının ikinci altı ayında yaklaşık %3 artarak 767 milyon adet olarak gerçekleştiği görülmektedir.² Söz konusu artış, e-ticaret hacminin son yıllardaki hızlı büyümesinden kaynaklı olup bu durum ülkemiz posta pazarına olumlu yönde etki etmiştir. Bahse konu veriler Şekil 5'te gösterilmektedir.

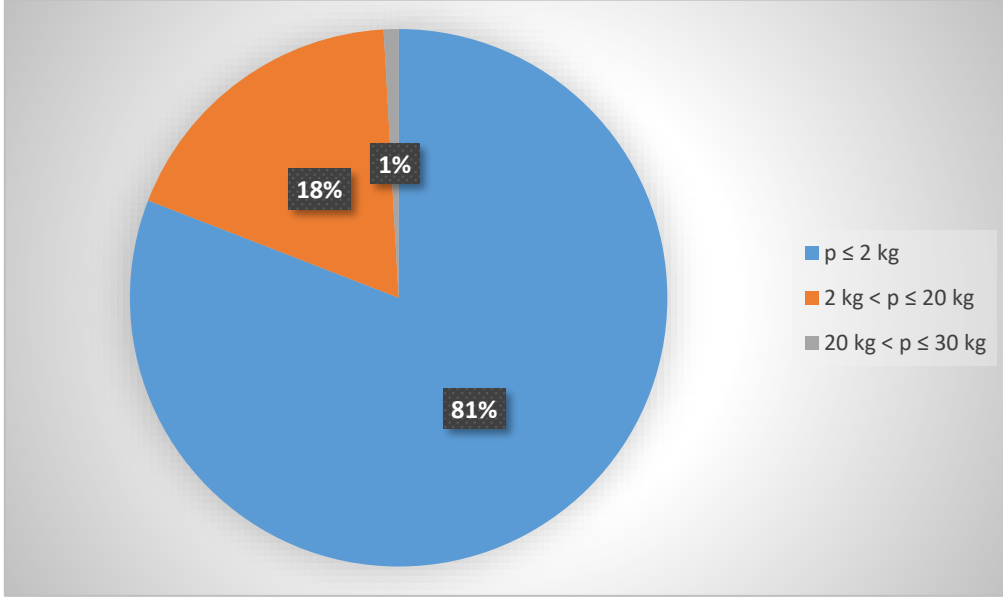


Şekil 5: Posta Kolisi/Kargosu Gönderi Adetlerinin Dönemlere Göre Dağılımı (Milyon Adet)

² 6475 sayılı Kanun'a göre posta kolisi veya kargosu; hizmet sağlayıcısı aracılığıyla yollanan ve kapsamında haberleşme niteliği taşıyan yazılar bulunmayan en fazla otuz kilogram ağırlığa veya üç yüz desimetreküp hacme sahip her türlü madde olarak tanımlanmaktadır.

2.2.1. Posta Kolisi/Kargosu Gönderilerinin Ağırlık Bazında Dağılımı

Posta kolisi/kargosu gönderileri ağırlıklarına göre “2 kg altı”, “2 kg ile 20 kg arası” ve “20-30 kg arası ve 30 kg üzeri” olmak üzere üç farklı şekilde sınıflandırılmaktadır. 2025 yılının ikinci yarısında posta kolisi/kargosu gönderilerinin ağırlıklarına göre dağılımı Şekil 6’da gösterilmektedir.

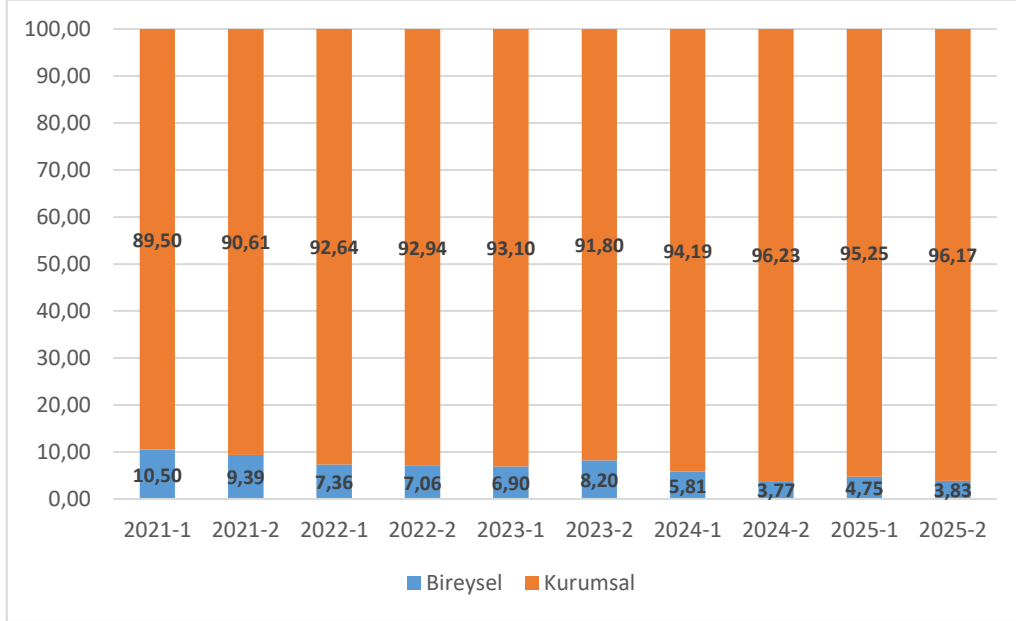


Şekil 6: Posta Kolisi/Kargosu Gönderilerinin Ağırlıklarına Göre Dağılımı (2025/2)

Buna göre posta kolisi/kargosu gönderilerinin yaklaşık %81’i 2 kg ve altı ve %18’i 2-20 kg arası iken 20 kg üstü gönderiler toplam gönderilerin sadece %1’ini oluşturmaktadır.

2.2.2. Posta Kolisi/Kargosu Gönderilerinin Kurumsal-Bireysel Gönderi Bazında Dağılımı

Posta kolisi/kargosu gönderileri, gönderim kaynağına göre bireysel ve kurumsal olmak üzere iki sınıfta değerlendirilmektedir. Şekil 7’de posta gönderilerinin dönem bazında bireysel ve kurumsal olarak dağılımı gösterilmektedir.

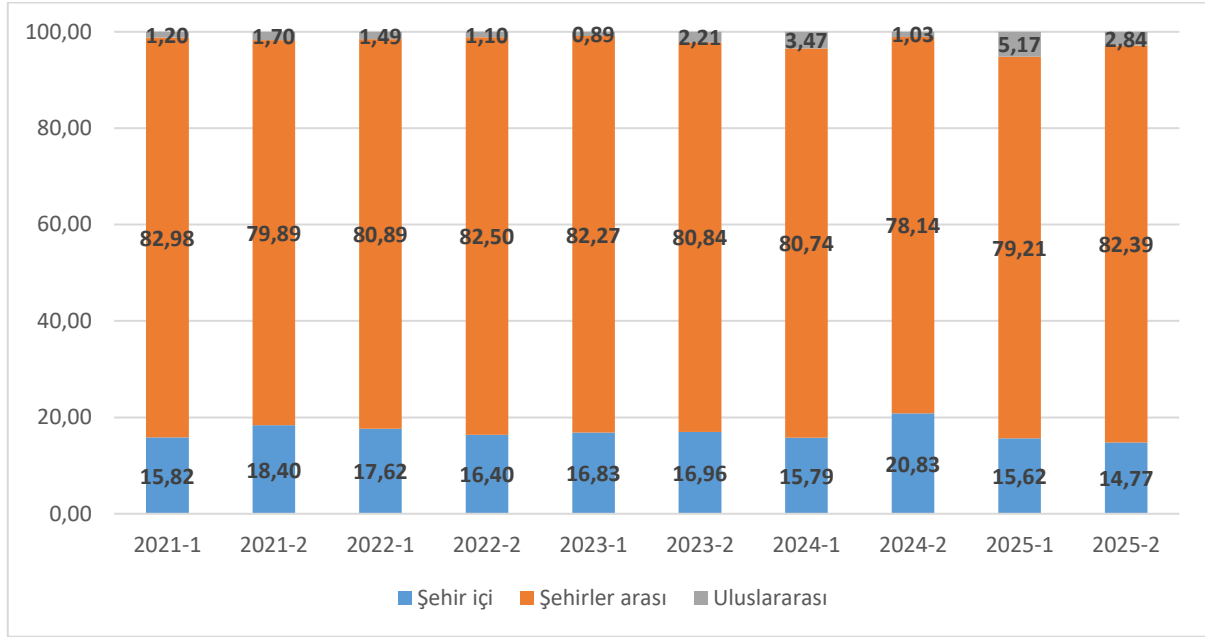


Şekil 7: Posta Gönderilerinin Dönem Bazında Bireysel-Kurumsal Dağılımı (%)

Buna göre 2025 yılının ikinci yarısında posta kolisi/kargosu gönderilerinin yaklaşık %36'sının kurumsal gönderilerden oluştuğu görülmektedir. Özellikle e-ticaret platformlarının yoğun kullanımı ile birlikte bir işletmeden tüketiciye gönderilen gönderilerin (business to consumer, B2C) yoğunluğunun artması sebebiyle kurumsal gönderilerdeki artış son dönemde bireysel gönderilere nazaran daha yüksek olmuştur.

2.2.3. Posta Kolisi/Kargosu Gönderilerinin Teslim Yerine Göre Dağılımı

Posta kolisi/kargosu gönderileri; teslim yerlerine göre şehir içi, şehirler arası ve uluslararası olmak üzere üç farklı kategoride değerlendirilmektedir. Şekil 8'de gönderilerin dönem bazında teslim yerlerine göre dağılımı gösterilmektedir.



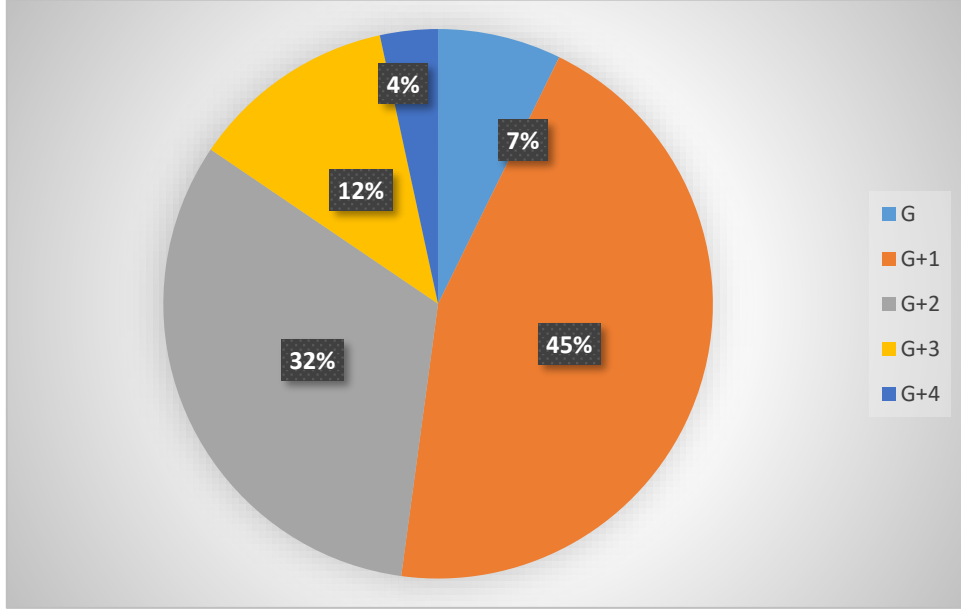
Şekil 8: Posta Kolisi/Kargosu Gönderilerinin Dönem Bazında Teslim Yerlerine Göre Dağılımı (%)

Posta kolisi/kargosu gönderilerinin %82'sinden fazlası şehirler arası kategoride yer almaktadır. Haberleşme gönderilerinde olduğu gibi posta kolisi/kargosu gönderilerinde de şehirler arası gönderi oranı önemli bir yer tutmaktadır. Toplam posta kolisi/kargosu gönderilerinin yaklaşık %14'ü şehir içi teslimatı gerçekleşen gönderilerden oluşurken yurt dışına gönderilen posta kolisi/kargosu oranı ise yaklaşık %3 civarındadır.

2025 yılının ikinci yarısında posta kolisi/kargosu teslimatının en çok gerçekleştiği iller sırasıyla İstanbul, Ankara, İzmir, Antalya ve Kocaeli'dir.

2.2.4. Posta Kolisi/Kargosu Gönderilerinde Teslimat Süreleri

Son yıllarda e-ticaretin büyümesi ve posta kolisi/kargosu gönderi hacminin artması ile, gönderilerin hızlı teslimatı kullanıcı beklentileri arasında öncelikli bir konuma gelmiştir. Gönderici odaklılıktan alıcı odaklılığa doğru evrilen posta sektörü dünyada olduğu gibi ülkemizde de kullanıcı beklentileri çerçevesinde şekillenmektedir.



Şekil 9: Posta Gönderilerinin Teslim Sürelerine Göre Dağılımı (2025/2)

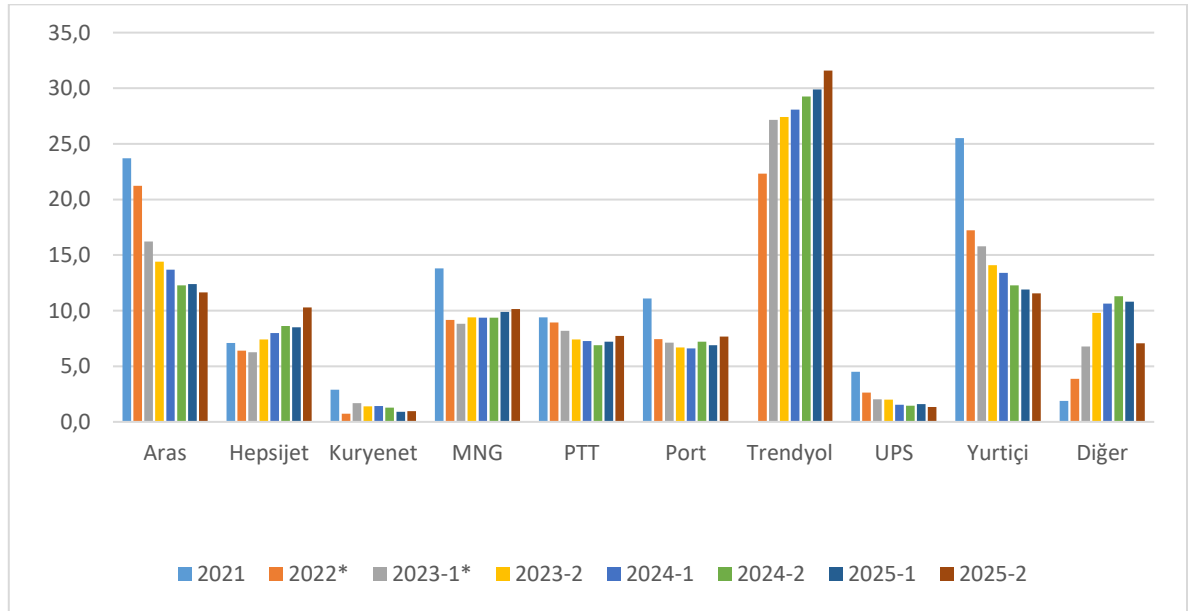
Bu kapsamda posta gönderilerinin teslim sürelerine göre dağılımı Şekil 9'da gösterilmektedir. Ülkemizde, yurt içi posta gönderilerinin teslim süreleri incelendiğinde, gönderilerin yaklaşık %7'si aynı gün (kabul edildiği gün) içerisinde teslim edilirken gönderilerin yaklaşık %82'sinin kabul edildiği günden sonraki iki gün içinde teslim edilmektedir.

2.2.5. Posta Kolisi/Kargosu Gönderi Adetlerinin Posta Hizmet Sağlayıcıları Bazında Yüzdesele Dağılımı

2025 yılının ikinci yarısı itibarıyla posta kolisi/kargosu pazarında Trendyol , toplam posta kolisi/kargosu gönderilerinin yaklaşık %32'sinin taşımalarını gerçekleştirerek gönderi adedi bakımından en büyük pazar payına sahip olmuştur. Bu şirketi sırasıyla yaklaşık %12'lik payları ile Aras Kargo ve Yurtiçi Kargo takip etmektedir. Posta hizmet sağlayıcılarının söz konusu pazara ilişkin payları Tablo 2'de gösterilmektedir.

Tablo 2: Posta Kolisi/Kargosu Gönderi Adetlerinin Posta Hizmet Sağlayıcıları Bazında Dağılımı (%)

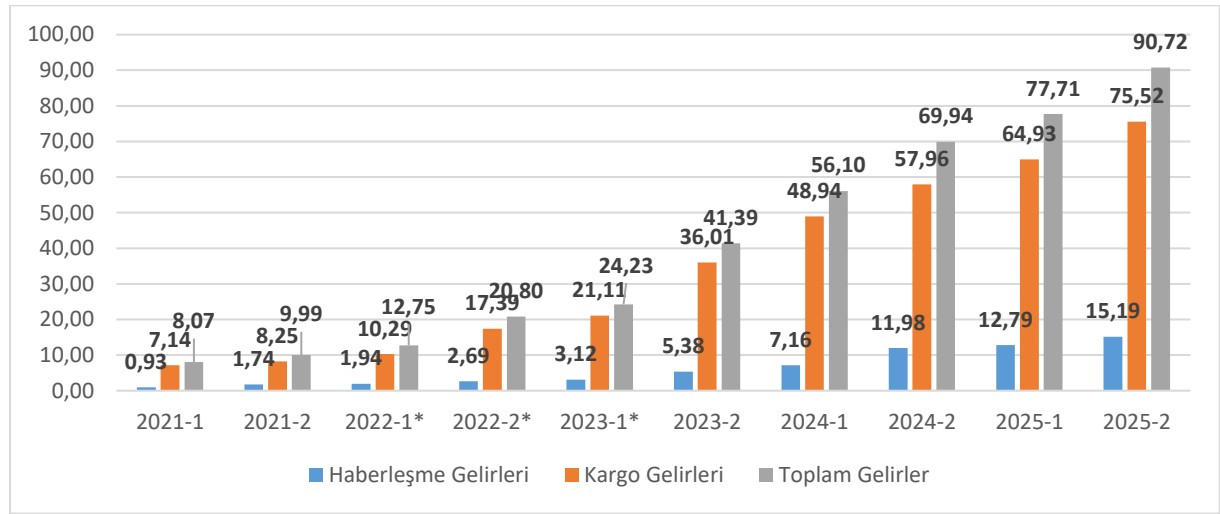
	2021	2022*	2023*	2024-1	2024-2	2025-1	2025-2						
Yurtiçi	25,54%	Trendyol	22,33%	Trendyol	27,30%	Trendyol	28,06%	Trendyol	29,26%	Trendyol	29,87%	Trendyol	31,55%
Aras	23,70%	Aras	21,23%	Aras	15,22%	Aras	13,69%	Aras	12,95%	Aras	12,39%	Aras	11,62%
MNG	13,84%	Yurtiçi	17,22%	Yurtiçi	14,87%	Yurtiçi	13,39%	Yurtiçi	12,28%	Yurtiçi	11,92%	Yurtiçi	11,53%
Port	11,07%	MNG	9,18%	MNG	9,14%	MNG	9,36%	MNG	9,36%	MNG	9,91%	D Fast	10,29%
PTT	9,41%	PTT	8,95%	PTT	7,77%	D fast	8,00%	D Fast	8,62%	D Fast	8,50%	MNG	10,12%
D Fast	7,12%	Port	7,45%	Port	6,91%	PTT	7,27%	Port	7,22%	PTT	7,23%	PTT	7,72%
UPS	4,54%	D Fast	6,41%	D Fast	6,87%	Port	6,62%	PTT	6,90%	Port	6,94%	Port	7,65%
Kuryenet	2,89%	UPS	2,63%	UPS	2,00%	Kolay				Kolay		Kolay	
Diğer	1,88%	Diğer	4,61%	Diğer	9,92%	Gelsin	2,13%	Sendeo	4,47%	Gelsin	4,52%	Gelsin	5,66%
						Diğer	11,49%	Diğer	8,94%	Diğer	8,72%	Diğer	3,86%



Şekil 10: Posta Kolisi/Kargosu Gönderi Adetlerinin Posta Hizmet Sağlayıcıları Bazında Değişimi (%)

3. Posta Sektöründe Gelirler

Son yıllarda e-ticaret hacminde yaşanan artışın etkisiyle posta sektöründe gönderi hacimleri artmış olup buna bağlı olarak hizmet sağlayıcılarının posta hizmetlerinden elde edilen gelirlerde de önemli ölçüde artış izlenmiştir. 2025 yılının ikinci yarısında posta sektöründe elde edilen net satış gelirleri toplamda 90,72 milyar ₺ seviyesine yükselmiştir. Posta sektöründe elde edilen net satış gelirlerinin altı aylık dönemlere göre dağılımı Şekil 11’de gösterilmektedir.

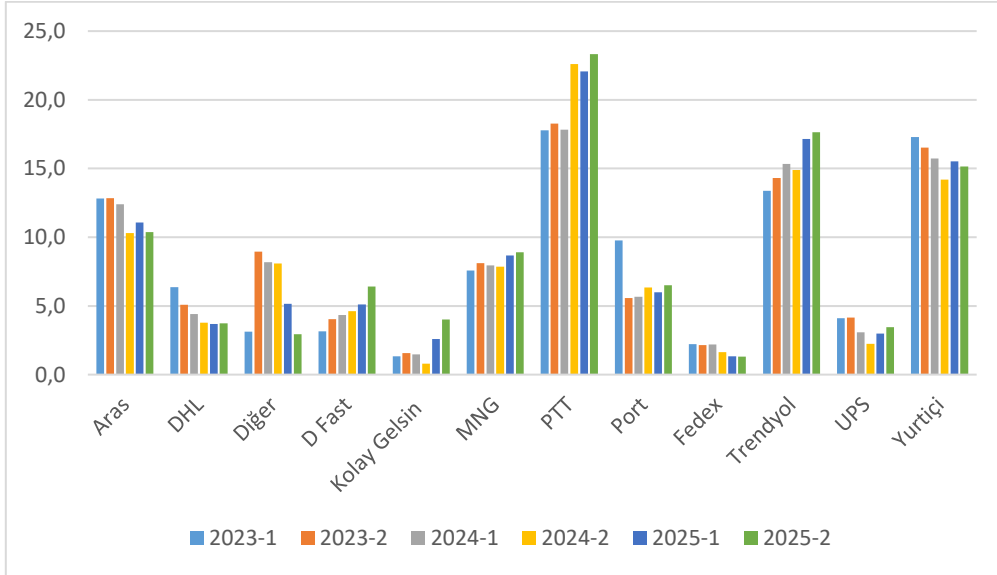


Şekil 11:Dönemlere Göre Posta Sektöründe Elde Edilen Gelirler (Milyar ₺)

Diğer taraftan, ilgili sektörde elde edilen toplam gelirlerin altı aylık dönemler halinde posta hizmet sağlayıcılarına göre oransal dağılımı Tablo 3’te gösterilmektedir. 2025 yılının ikinci yarısı itibarıyla posta sektöründen elde edilen toplam gelirlerin %22,46’sına PTT sahip olurken, söz konusu hizmet sağlayıcısını sırasıyla %16,99 ve %14,57’lik pazar paylarına sahip olan Trendyol ve Yurtiçi Kargo izlemektedir.

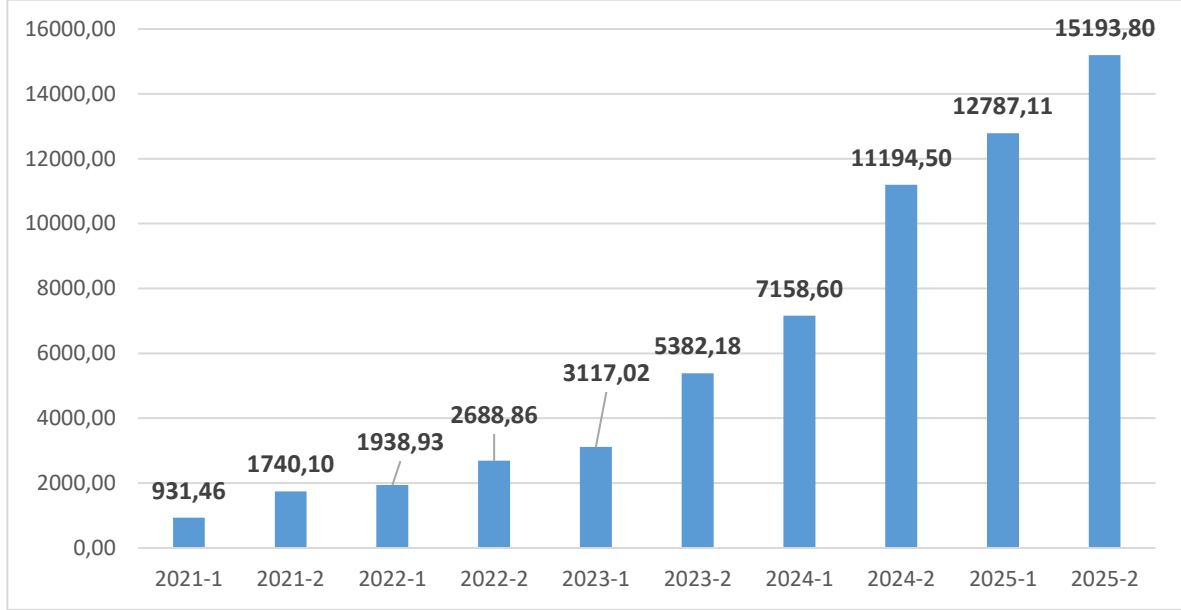
Tablo 3: Posta Sektöründe Elde Edilen Toplam Gelirlerin Dönem Bazında Dağılımı (%)

2021		2022*		2023*		2024-1		2024-2		2025-1		2025-2	
PTT	25,43%	PTT	20,01%	PTT	18,39%	PTT	17,84%	PTT	22,60%	PTT	21,85%	PTT	22,46%
Yurtiçi	19,21%	Yurtiçi	16,67%	Yurtiçi	17,09%	Yurtiçi	15,73%	Trendyol	14,89%	Trendyol	17,03%	Trendyol	16,99%
Aras	14,93%	Aras	15,11%	Trendyol	14,19%	Trendyol	15,33%	Yurtiçi	14,19%	Yurtiçi	15,41%	Yurtiçi	14,57%
MNG	9,53%	Trendyol	10,15%	Aras	13,04%	Aras	12,40%	Aras	10,31%	Aras	10,99%	Aras	9,99%
DHL	8,45%	DHL	8,09%	MNG	8,03%	MNG	7,96%	MNG	7,86%	MNG	8,62%	MNG	8,58%
UPS	7,86%	MNG	7,41%	DHL	5,67%	Port	5,67%	Port	6,36%	Port	5,96%	Port	6,26%
Port	6,00%	UPS	6,34%	Port	5,64%	DHL	4,41%	Aramex	4,85%	D Fast	5,06%	D Fast	6,17%
TNT	3,36%	Port	5,55%	UPS	4,20%	D Fast	4,34%	D Fast	4,62%	DHL	3,66%	Kolay Gelsin	3,86%
D Fast	2,77%	TNT	3,49%	D Fast	3,75%	Aramex	3,95%	DHL	3,79%	Kolay Gelsin	3,36%	DHL	3,73%
Kuryenet	1,30%	D Fast	3,13%	TNT	2,21%	UPS	3,07%	Sendeo	2,43%	UPS	2,95%	UPS	3,33%
Diğer	1,16%	Diğer	4,07%	Diğer	7,80%	Diğer	9,31%	Diğer	8,09%	Diğer	5,12%	Diğer	2,93%

**Şekil 12: Posta Sektöründe Elde Edilen Toplam Gelirlerin Posta Hizmet Sağlayıcı Bazında Değişim Trendi (%)**

3.1. Haberleşme Gönderisi Gelirleri

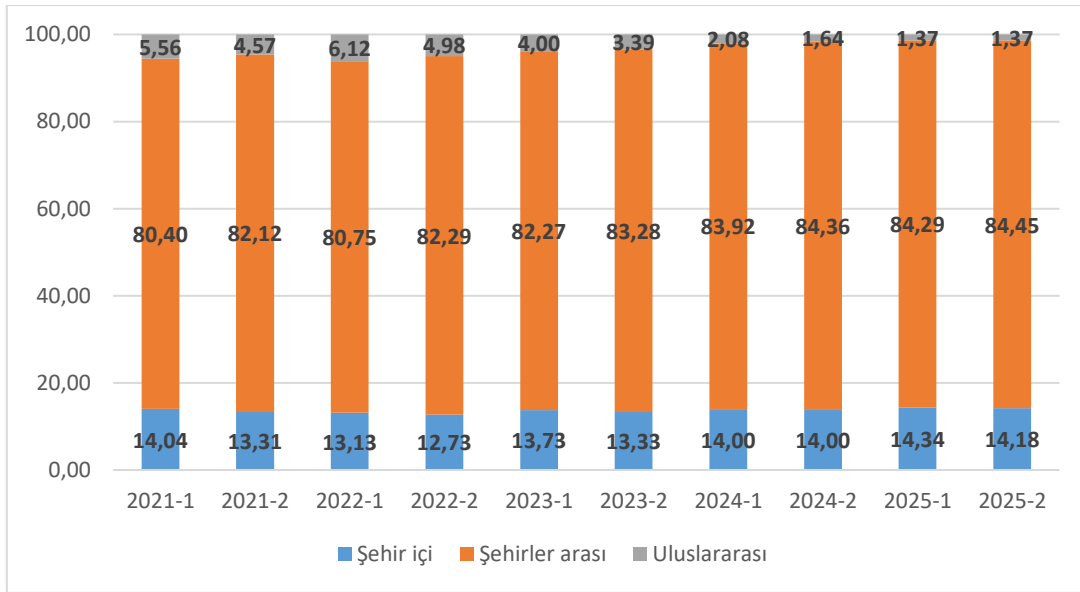
2025 yılının ikinci yarısında haberleşme gönderilerinden yaklaşık 15,2 milyar ₺ gelir elde edilmiştir. Haberleşme gönderilerinden elde edilen gelirlerin altı aylık dönemler halinde dağılımı Şekil 13'te gösterilmektedir.



Şekil 13: Dönemlere Göre Haberleşme Gelirleri (Milyon ₺)

3.1.1. Haberleşme Gönderisi Gelirlerinin Teslim Yerine Göre Dağılımı

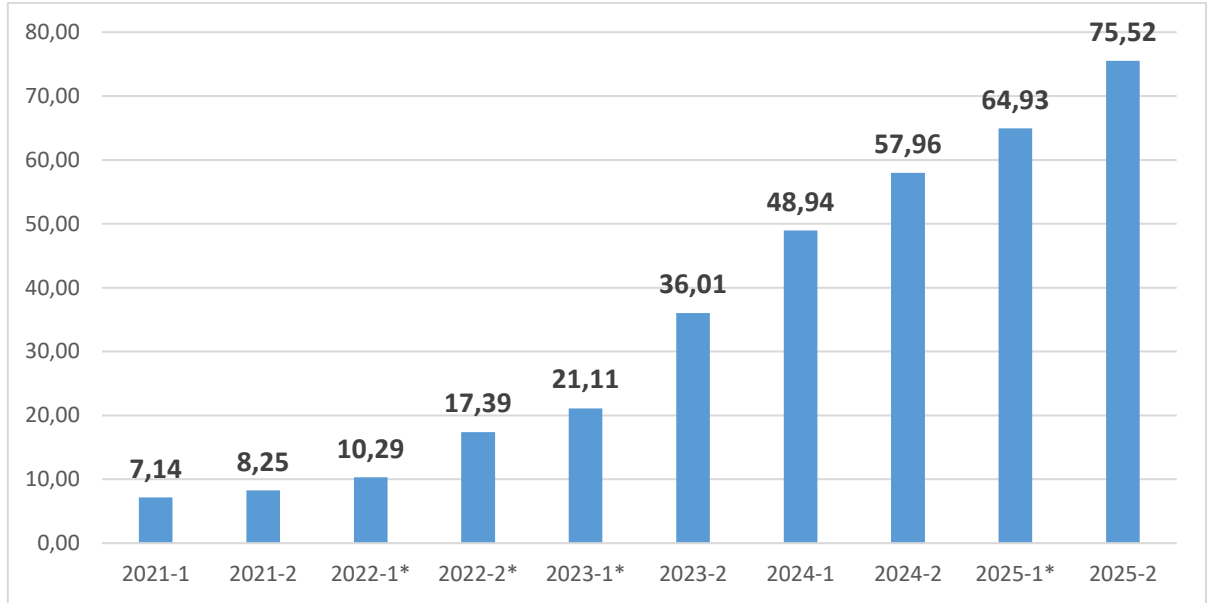
Haberleşme gönderileri, gönderim yerlerine göre “şehir içi”, “şehirler arası” ve “uluslararası” olmak üzere üç kategoriye ayrılmış olup en büyük gelir, şehirler arası haberleşme gönderilerinden elde edilmiştir. Şekil 14’te haberleşme gönderilerinden elde edilen gelirlerin dönemlere göre dağılımı gösterilmektedir. Şekle bakıldığında 2025 yılının ikinci yarısında haberleşme gönderilerinden elde edilen gelirin yaklaşık %84,3’ü şehirler arası ve yaklaşık %14,3’ü şehir içi gönderilerden elde edilmektedir.



Şekil 14: Haberleşme Gelirlerinin Teslim Yerine Göre Dağılımı (Gelir Bazlı, %)

3.2. Posta Kolisi/Kargosu Gelirleri

2025 yılının ikinci yarısında posta gönderilerinden yaklaşık 75,52 milyar ₺ gelir elde edilmiştir. Posta kolisi/kargosundan elde edilen gelirlerin dönemlere göre dağılımı Şekil 15'te gösterilmektedir.



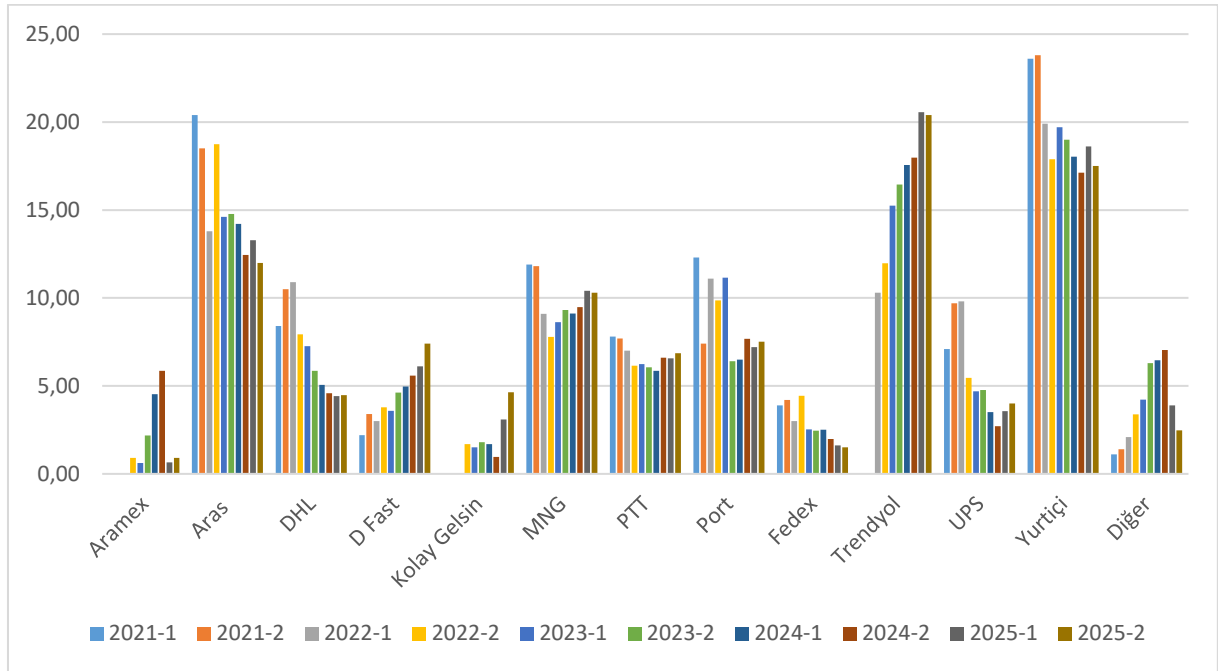
Şekil 15: Dönemler İtibarıyla Posta Kolisi/Kargosu Gelirleri (Milyar ₺)³

Diğer taraftan posta kolisi/kargosu gönderilerinden elde edilen gelirlerin altı aylık dönemler halinde posta hizmet sağlayıcıları arasındaki dağılımına Tablo 4'te yer verilmektedir. Trendyol, ilgili dönemde posta kolisi/kargosu gönderilerinden en çok gelir elde eden posta hizmet sağlayıcısı olmuştur. 2025 yılının ikinci yarısı itibarıyla da Trendyol %20,40'lık pazar payı ile lider durumda iken, onu sırasıyla %17,50'lik ve %12'lik pazar payları ile Yurtiçi Kargo ve Aras Kargo takip etmiştir.

³ *2022, 2023-1 ve 2025-1 dönemlerinde bazı işletmeciler sistemsel hatalar nedeniyle hatalı veri bildirdiklerini iletmış olup bu kapsamda revize yapılmıştır.

Tablo 4: Posta Kolisi/Kargosu Gelirlerinin Hizmet Sağlayıcıları Bazında Dağılımı (%)

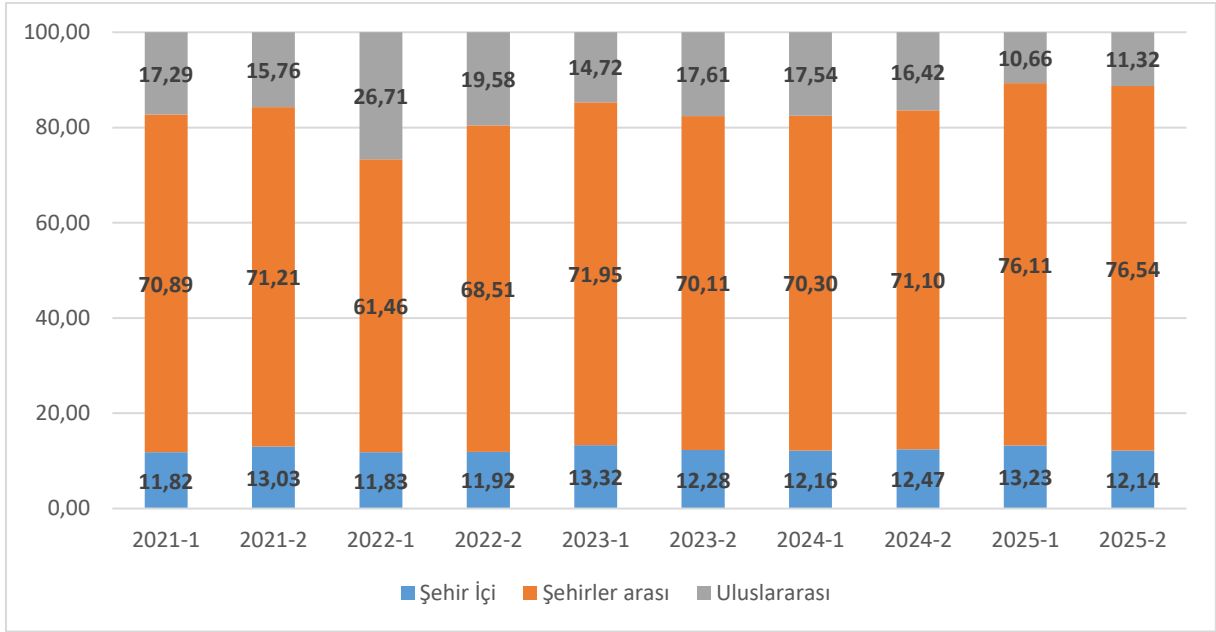
2021	2022*	2023*	2024-1	2024-2	2025-1*	2025-2							
Yurtiçi	23,77%	Yurtiçi	19,43%	Yurtiçi	19,63%	Yurtiçi	18,02%	Trendyol	17,97%	Trendyol	20,38%	Trendyol	20,40%
Aras	18,47%	Aras	17,61%	Trendyol	16,30%	Trendyol	17,57%	Yurtiçi	17,12%	Yurtiçi	18,44%	Yurtiçi	17,50%
MNG	11,79%	Trendyol	11,83%	Aras	14,98%	Aras	14,21%	Aras	12,44%	Aras	13,16%	Aras	12,00%
DHL	10,46%	DHL	9,43%	MNG	9,23%	MNG	9,12%	MNG	9,48%	MNG	10,32%	MNG	10,30%
UPS	9,72%	MNG	8,63%	DHL	6,51%	Port	6,50%	Port	7,67%	Port	7,13%	Port	7,51%
PTT	7,74%	UPS	7,39%	Port	6,47%	PTT	5,85%	PTT	6,60%	PTT	6,45%	D Fast	7,41%
Sürat	7,43%	PTT	6,74%	PTT	6,24%	DHL	5,05%	Aramex	5,85%	D Fast	6,06%	PTT	6,86%
Fedex	4,15%	Port	6,47%	UPS	4,83%	D Fast	4,97%	D Fast	5,58%	DHL	4,38%	Kolay Gelsin	4,64%
D Fast	3,42%	Fedex	4,07%	D Fast	4,31%	Aramex	4,53%	DHL	4,58%	Kolay Gelsin	4,02%	DHL	4,48%
Kuryenet	1,60%	D Fast	3,65%	Fedex	2,53%	UPS	3,52%	Sendeo	2,93%	UPS	3,54%	UPS	4,00%
Diğer	1,40%	Diğer	4,75%	Diğer	8,96%	Diğer	10,67%	Diğer	9,76%	Diğer	6,13%	Diğer	4,9%



Şekil 16: Posta Kolisi/Kargosu Gelirlerinin Dönemlere Göre Posta Hizmet Sağlayıcısı Bazında Değişimi (%)

3.2.1. Posta Kolisi/Kargosu Gelirlerinin Teslim Yerine Göre Dağılımı

Posta gönderileri, gönderim yerlerine göre şehir içi, şehirler arası ve uluslararası olmak üzere üç kategoriye ayrılmış olup en büyük gelir, şehirler arası posta kolisi/kargolarından elde edilmiştir. Şekil 17’de gönderim yerlerine göre posta kolisi/kargosundan elde edilen gelirlerin dönemlere göre dağılımı gösterilmektedir. 2025 yılı ikinci altı aylık döneminde posta kolisi/kargosundan %76,54’ünün şehirler arası gönderilerden oluştuğu görülmektedir.

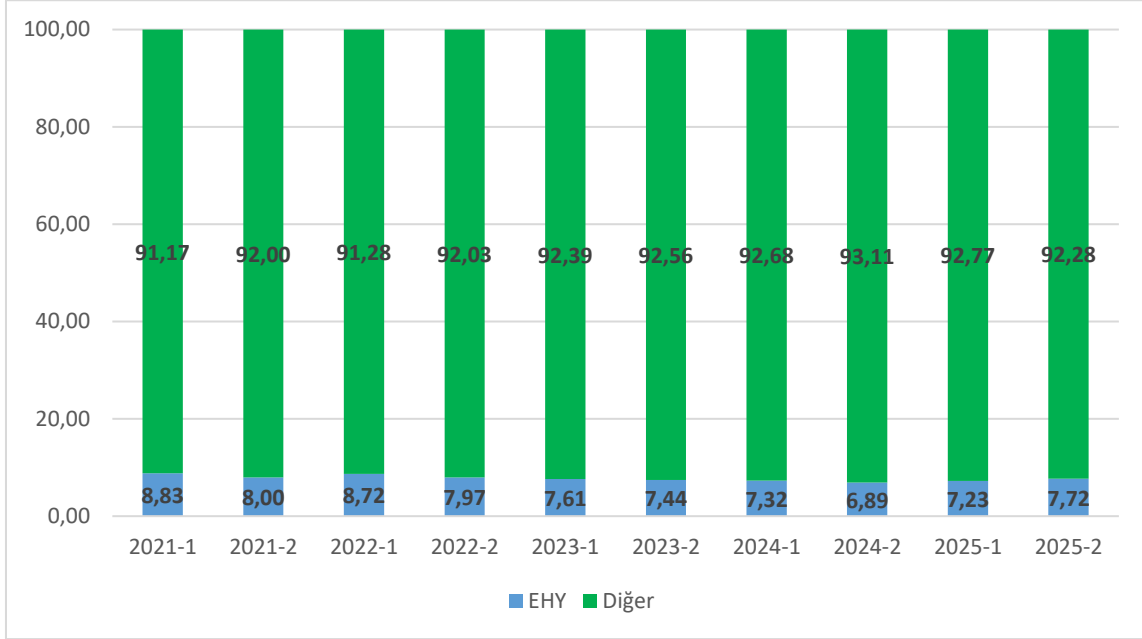


Şekil 17: Gönderim Yerlerine Göre Posta Gönderisi Gelirlerinin Dönemlere Göre Dağılımı (%)

4. Evrensel Hizmet Yükümlüsü (EHY) Pazar Payı Analizi

4.1. EHY'nin Posta Kolisi/Kargosu Gönderilerindeki Payı

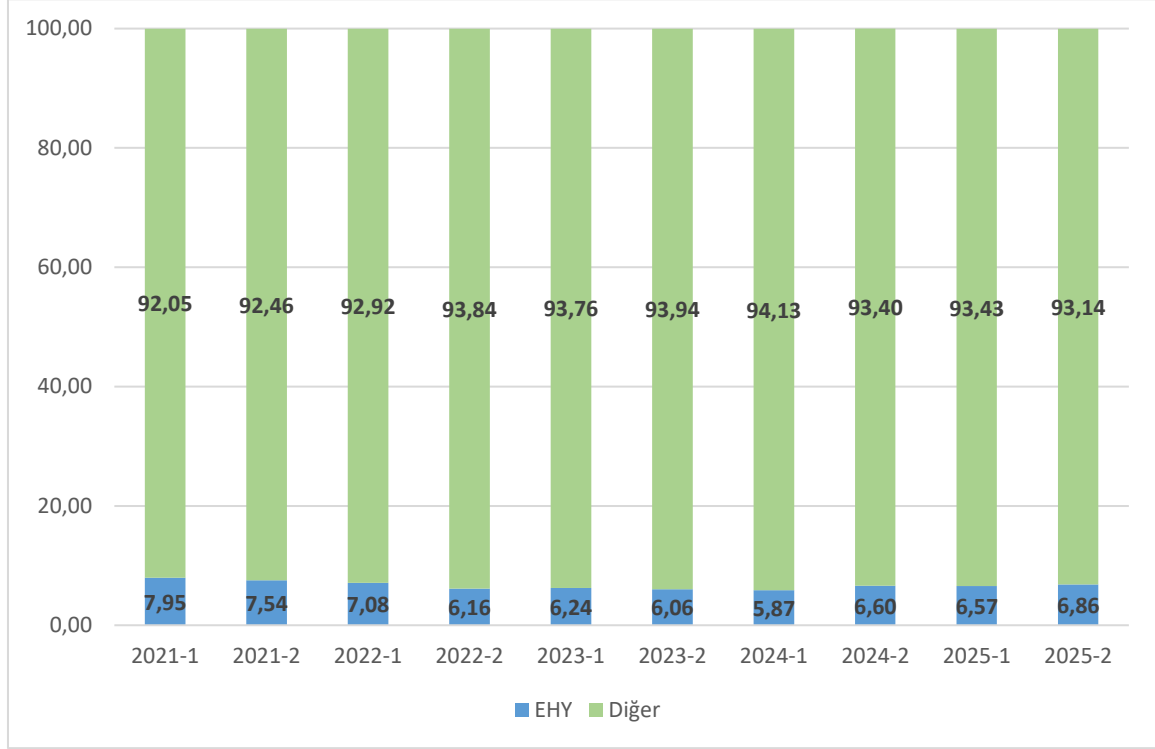
2025 yılı ikinci altı aylık dönemi itibarıyla posta kolisi/kargolarının yaklaşık %7,72'si EHY aracılığı ile gönderilmektedir. Şekil 18'de EHY'nin posta kolisi/kargosu gönderileri içerisindeki pazar payı gösterilmektedir.⁴



Şekil 18: Posta Kolisi/Kargosu Gönderilerinde EHY Payı (Adet Bazlı %)

⁴ 6475 sayılı Posta Hizmetleri Kanunu kapsamında evrensel posta hizmeti; “belirlenmiş ilke ve kurallar çerçevesinde, bir posta hizmetinin coğrafi alan farkı gözetilmeksizin ülke sınırları içerisinde tüm kullanıcılar için karşılanabilir ücretlerle kesintisiz olarak sağlanması,” şeklinde tanımlanırken; evrensel posta hizmet yükümlüsü ise “Evrensel posta hizmetini yetki belgesi uyarınca yürütmekle yetkili kılınan hizmet sağlayıcısı” olarak ifade edilmektedir. Türkiye’de evrensel posta hizmeti yükümlüsü Posta ve Telgraf Teşkilatı Anonim Şirketi olarak belirlenmiştir.

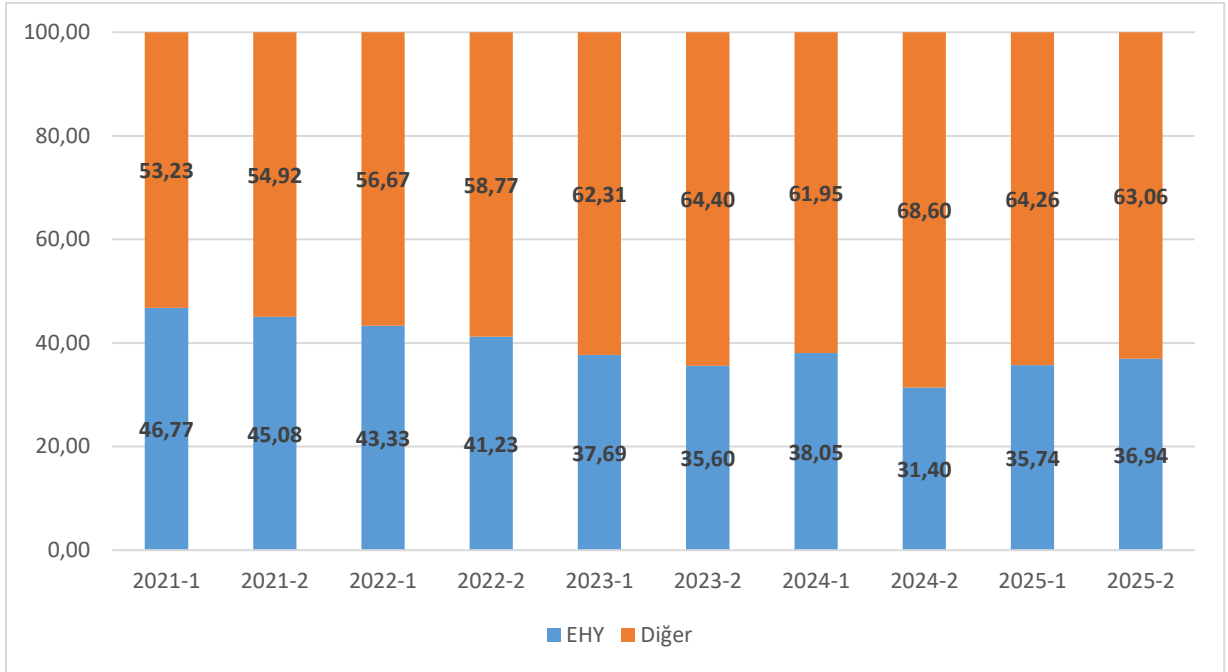
Bunun yanında, 2025 yılının ikinci yarısında posta kolisi/kargosu gelirlerinin yaklaşık %6,86'sı EHY tarafından elde edilmiştir. Şekil 19'da EHY'nin posta kolisi/kargoları gelirleri içerisindeki payı gösterilmektedir.



Şekil 19: Posta Kolisi/Kargosu Gelirlerinde EHY Payı (%)

4.2. EHY'nin Şube/Acente Sayısındaki Payı

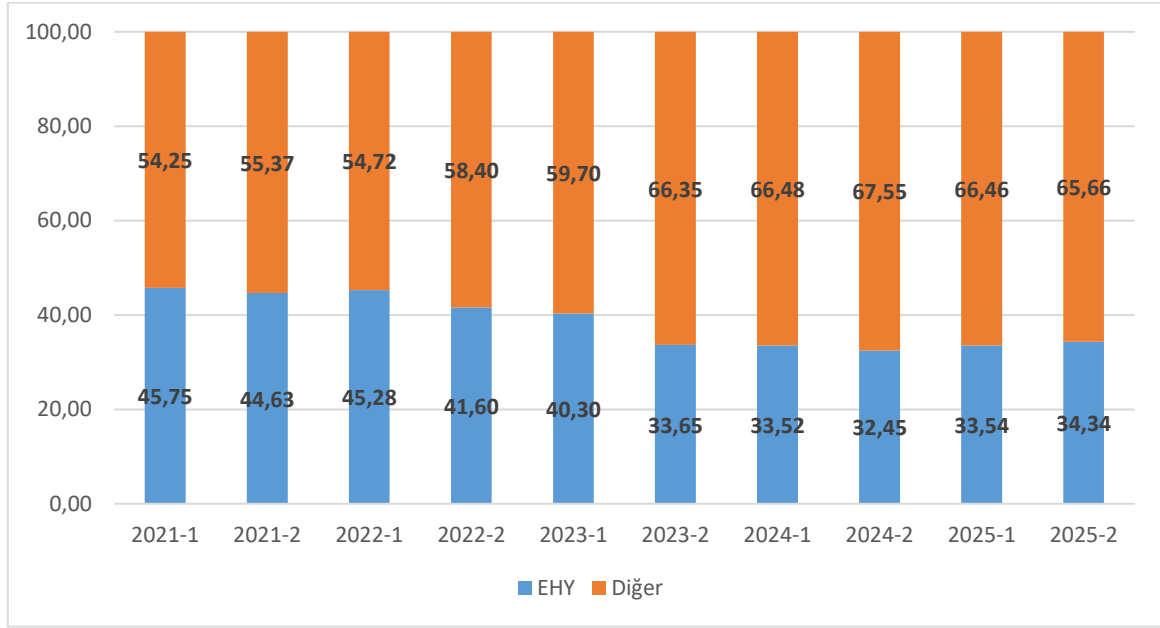
2025 yılının ikinci yarısında Türkiye’de 8.934 posta şubesi/acentesi bulunmakla birlikte bu birimlerin yaklaşık %36,94’ü EHY’ye aittir. Ülkemizdeki posta şube/acente sayısı içerisindeki EHY’nin payı yıllar itibarıyla dengeli bir dağılım göstermiştir. Söz konusu durum Şekil 20’de gösterilmektedir.



Şekil 20: EHY'nin ve Diğer Hizmet Sağlayıcıların Şube/Acente Oranı (%)

4.3. EHY'nin İstihdamdaki Payı

2025 yılı ikinci altı aylık dönemi itibarıyla posta sektöründe 114.846 kişi istihdam edilmektedir.⁵ EHY, mevcut istihdamın yaklaşık %34'ünü sağlamaktadır. Şekil 21'de istihdamda EHY'nin payının altı aylık dönemler halinde dağılımı gösterilmektedir.

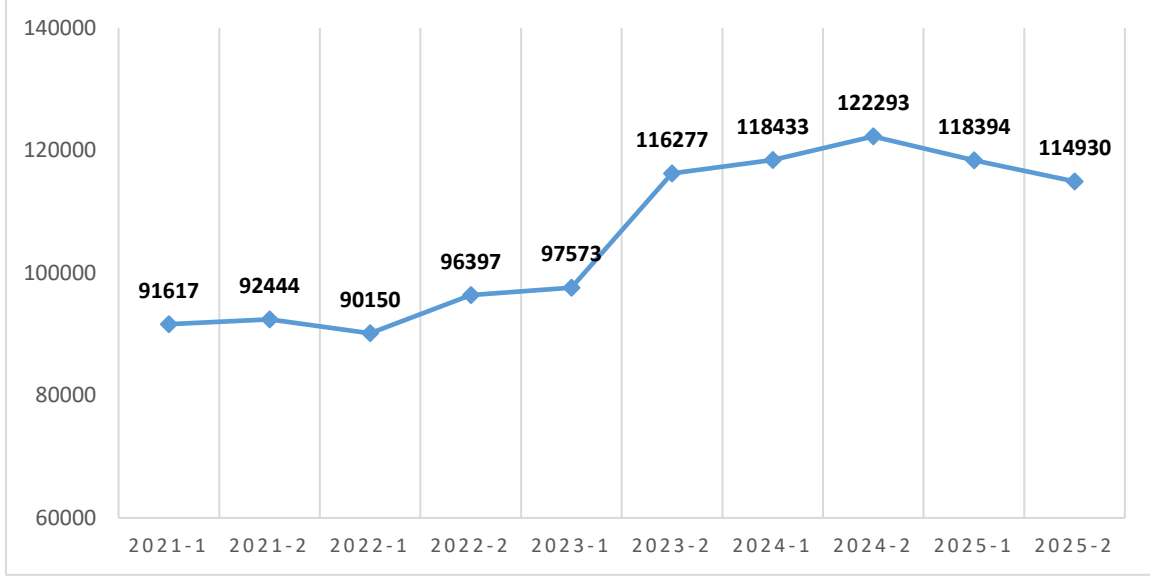


Şekil 21: İstihdamda EHY ve Diğer Hizmet Sağlayıcıların Payı (%)

⁵ 2023/2 dönemi itibarıyla girişimci/esnaf kurye sayıları da dahil edilmiştir.

5. Posta Sektöründe İstihdam

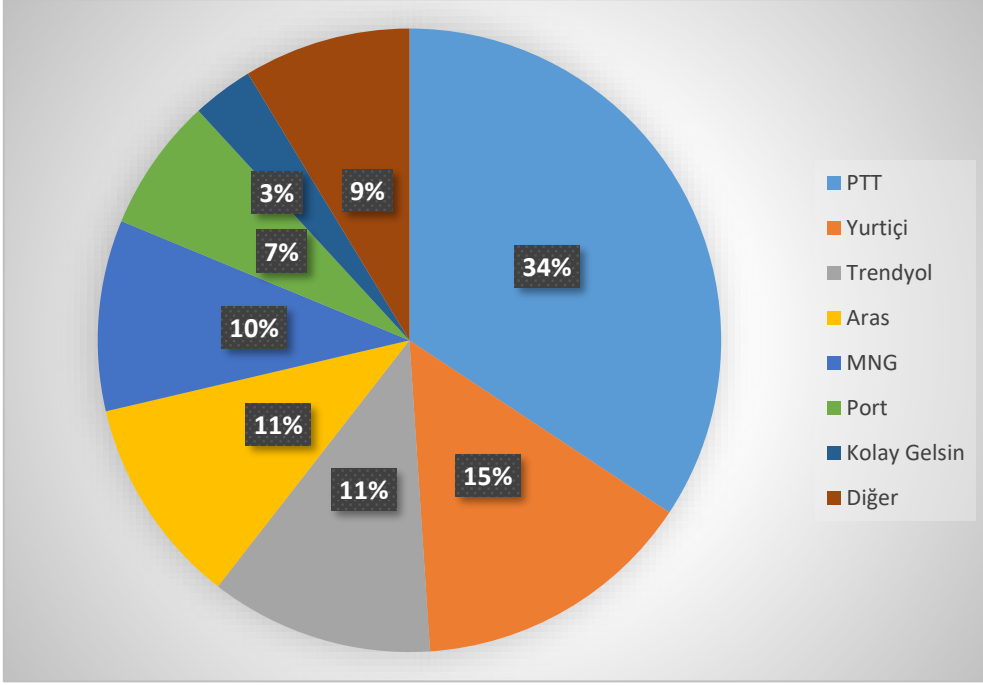
Sektörde çalışan personel sayısı 2025 yılı ikinci yarısında 114.930 olmuştur. Aşağıdaki grafikte posta hizmet sağlayıcıları tarafından istihdam edilen personel sayısının yıllara göre değişimi görülmektedir.⁶



Şekil 22: Posta Sektöründe Toplam İstihdam Sayıları (2019-2025/2)

Posta hizmet sağlayıcılarının 2025 yılının ikinci yarısında personel sayılarının şirketler bazında dağılımı aşağıda verilmektedir.

⁶ 2023/2 dönemi itibarıyla esnaf/girişimci kurye sayıları da dahil edilmiştir.

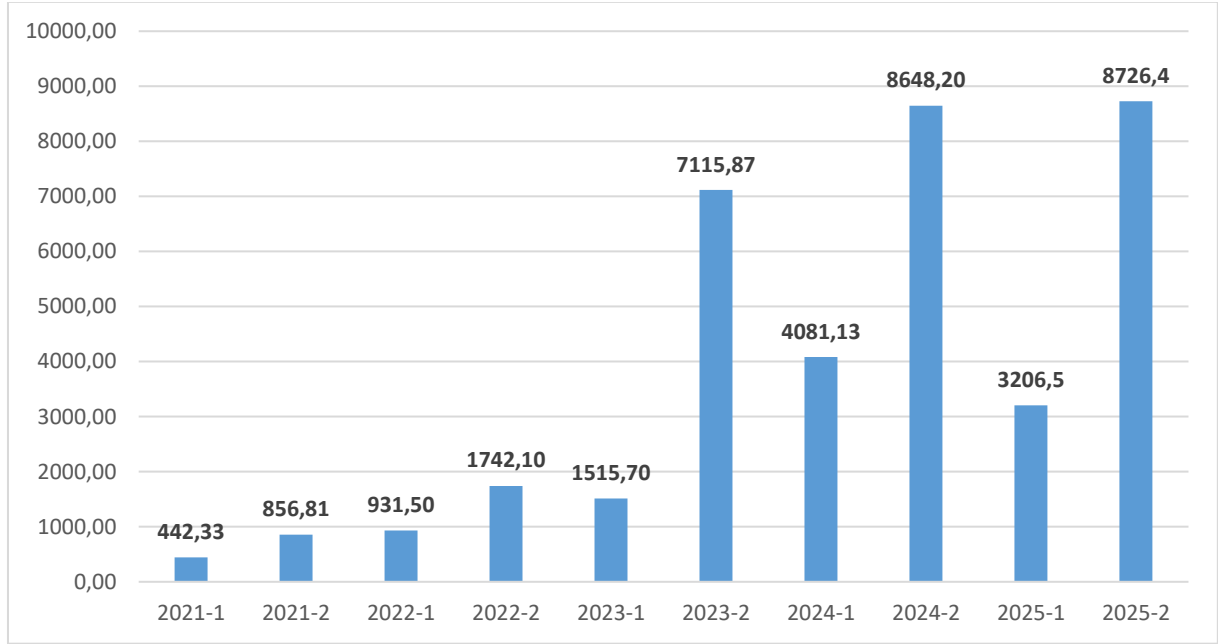


Şekil 23: Hizmet Sağlayıcılarının İstihdam Yüzdeleri (2025/2)

Şekil 23'e göre PTT, 2025 yılı ikinci altı aylık dönemi itibarıyla posta sektöründe çalışan toplam personelin %34'ünü istihdam etmektedir. Ülke genelinde evrensel posta hizmeti sunmakla yükümlü olan PTT'yi %14'lük ve %11'lik payları ile sırasıyla Yurtiçi Kargo ve Aras Kargo takip etmektedir.

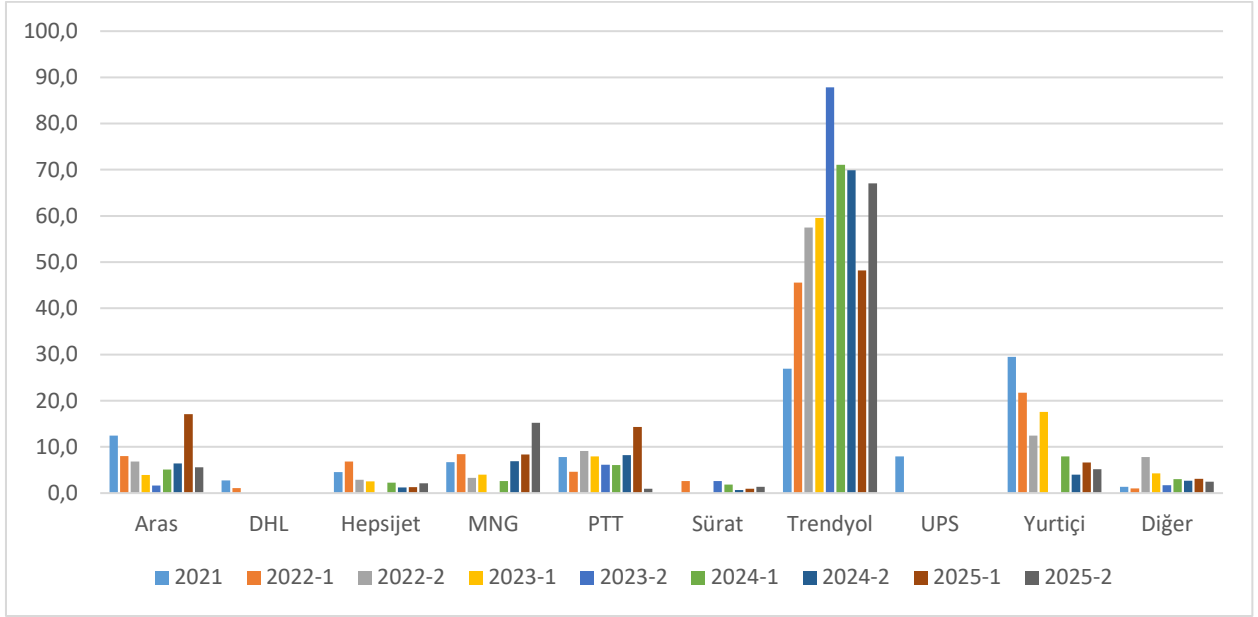
6. Posta Sektöründe Yatırım

Ülkemizde posta sektörü son yıllarda büyük bir ivme kazanmıştır. Posta trafiğinin artması ile birlikte bu talebe cevap verebilmek adına hizmet sağlayıcılarının yatırıma ayırdıkları bütçe de artmıştır. Sektörde toplam yatırım 2025 yılının ikinci altı ayında 8 milyar 726 milyon ₺'yi aşmıştır.



Şekil 24: Posta Sektöründe Gerçekleştirilen Toplam Yatırım Miktarı (Milyon ₺, 2019-2025/2)

Sektöre yapılan yatırımların dönemlere göre PHS'ler bazında dağılımı aşağıdaki grafikte gösterilmektedir.

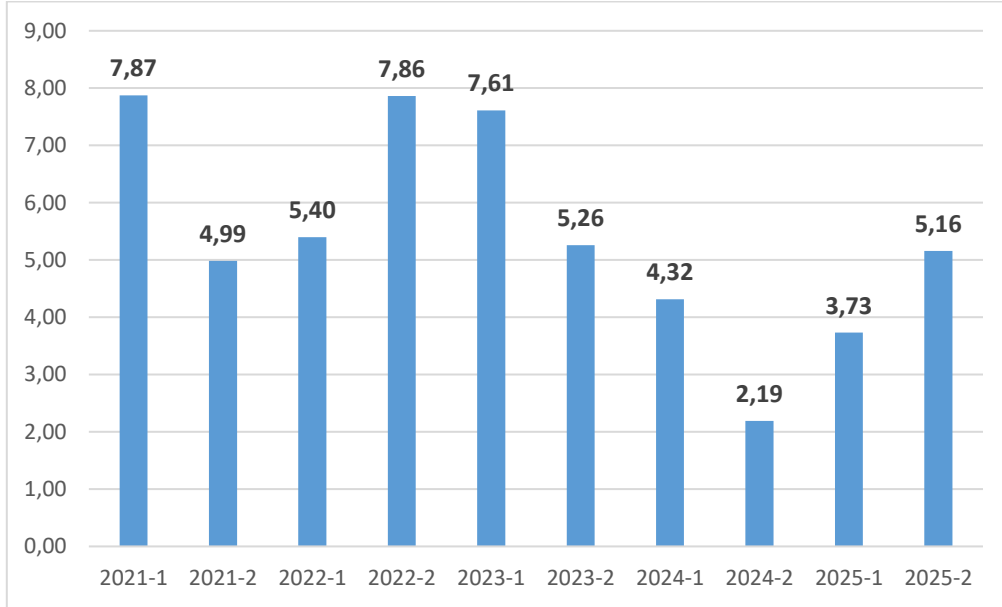


Şekil 25: Posta Sektöründe Gerçekleştirilen Yatırımların Dönemlere göre Posta Hizmet Sağlayıcı Bazında Dağılımı (%)

2025 yılının ikinci yarısında sektöre yapılan yatırımların %67,1'i Trendyol tarafından yapılmıştır. Trendyol'u %15,2'lik ve %5,6'lık payları ile sırasıyla MNG ve Aras Kargo takip etmektedir.

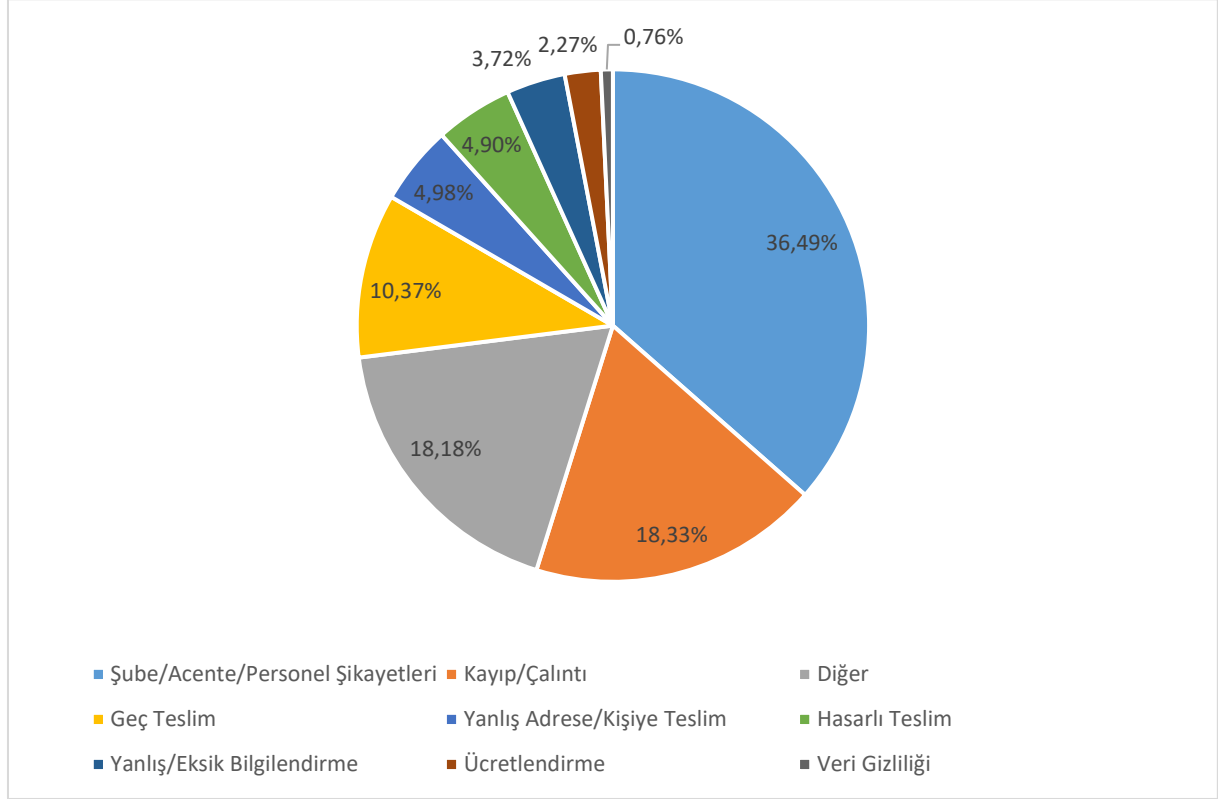
7. Posta Sektöründe Kullanıcı Şikâyetleri

BTK'ya CİMER ve bireysel dilekçe yoluyla yapılmış olan şikâyetlerin sayısı Şekil 26'da yer almaktadır.



Şekil 26: BTK Tarafından Toplanan Şikâyetlerin Sayısı (Bin Adet)

2025 yılı ikinci yarısında dönemine ilişkin şikâyet dağılımı incelendiğinde BTK'ya ulaşan başvurulardan "şube/acente/personel" şikâyetlerinin sayısı 1.883 ile ilk sırada, "kayıp/çalıntı" şikâyetlerinin sayısı ise 946 olup ikinci sırada yer almaktadır.



Şekil 27: 2025/2 Döneminde BTK'ya Ulaşan Kategori Bazlı Şikâyet Sayılarının Dağılımı (%)